

**PREFEITURA MUNICIPAL DE PAULA FREITAS, ESTADO DO PARANÁ
SECRETARIA MUNICIPAL DE SAÚDE**

PLANO MUNICIPAL DE SAÚDE

2022 - 2025



**PAULA FREITAS-PR
JUNHO/2023**



MUNICÍPIO DE PAULA FREITAS

SECRETARIA MUNICIPAL DE SAÚDE

PREFEITO

Sebastião Algacir Dalpra

ELABORAÇÃO:

SECRETARIA MUNICIPAL DE SAÚDE

Maria Rosemeide Kimita

Secretária Municipal de Saúde

Lucas Augusto Fenker

Diretor Administrativo

Flavia Tais Waismann

Daiane Jacon

Thiago Coradin Gulicz

Enfermeiros

Franciane Palhano

Médica Veterinária Setor de Vigilância Sanitária

Jéssica Lais Gehrman Quadros

Farmacêutica Responsável pelo Controle Geral dos Estoques da SMS

Dener Alex Baran

Saúde Bucal

COLABORAÇÃO

Secretarias

Secretaria de Finanças

Secretaria de Recursos Humanos

Departamento de Contabilidade

Secretaria de Educação

Secretaria de Ação Social

Profissionais

Técnicos de Enfermagem

Agentes Comunitários de Saúde

Demais profissionais do Nível Técnico e Superior

MV - SIGSS

CISVALI

6.º Regional de Saúde



MUNICÍPIO DE PAULA FREITAS

SECRETARIA MUNICIPAL DE SAÚDE

CONSELHO MUNICIPAL DE SAÚDE

50% - USUÁRIOS DOS SERVIÇOS DE SAÚDE	MEMBROS
Sindicato Rural dos Trabalhadores de Paula Freitas	Titular: Vitor Chuede Suplente: Gabriel Bormann Chuede
APMF do Colégio Marina Marés de Souza	Titular: Cláudia Simone dos Reis Scaratti Suplente: Marilene Feliz dos Santos da Luz

25% - ADMINISTRAÇÃO PÚBLICA OU PRESTADORES DE SERVIÇOS DE SAÚDE	MEMBROS
Secretaria Municipal de saúde de Paula Freitas	Titular: Dener Alex Baran Suplente: Maria Rosemeide Kimita
ENTIDADE SUPLENTE - APAE de Paula Freitas	Titular: Fernanda Wenningkamp Suplente: Maria Goreti Ferreira dos Santos Kovalchuk

25% - SENDO TRABALHADORES DA SAÚDE	MEMBROS
COREN-PR	Titular: Raquel de Miranda Suplente: Carina Balsanello

Presidente	Cláudia Simone dos Reis Scaratti
Vice-presidente	Raquel de Miranda
Primeira Secretária	Carina Balsanello
Segunda Secretária	Marilene Feliz dos Santos da Luz



MUNICÍPIO DE PAULA FREITAS

SECRETARIA MUNICIPAL DE SAÚDE

SUMÁRIO

INTRODUÇÃO.....	10
ORGANOGRAMA DA SECRETARIA MUNICIPAL DE SAÚDE	12
1. CARACTERÍSTICAS GERAIS DO MUNICÍPIO	13
1.1 História de Paula Freitas	13
1.2 Estado / Região / Município	14
1.3 Mapa.....	14
1.4 Limites do Município	15
1.5 Principais Rodovias	16
1.6 Municípios Abrangentes da 6ª Regional de Saúde.....	16
1.7 Distância Média do Centro de Referência da Região e da Capital.....	16
2. PERFIL DEMOGRÁFICO	17
2.1 Distribuição da População Geral Estimada e Densidade Demográfica	17
2.2 População Residente na Área Rural e Urbana.....	18
2.3 Pirâmide Etária	19
2.4 População Segundo Faixa Etária	20
3. PERFIL SOCIOECONÔMICO	23
3.1 Índice de Desenvolvimento Humano - 2010	23
3.2 Principais Atividades Econômicas e de Organização Social	24
3.3 População em Idade Ativa (PIA), Economicamente Ativa (PEA) e Ocupada	25
3.4 Trabalho e Rendimentos: Salário Médio Mensal, População Ocupada.....	26
3.5 Condições Domicílios: Água, Esgoto, Lixo e Rede Elétrica.....	27
3.6 Escola: Taxa de Escolarização e Taxa de Analfabetismo	28
4. PERFIL EPIDEMIOLÓGICO.....	29
4.1 Natalidade	29



MUNICÍPIO DE PAULA FREITAS

SECRETARIA MUNICIPAL DE SAÚDE

4.1.1	Número de Nascidos Vivos	29
4.1.2	Proporção de Gravidez na Adolescência	29
4.2	Mortalidade	30
4.2.1	Principais Causas de Óbito Por Capítulo CID10	30
4.2.2	Mortalidade Proporcional Por Idade	31
4.3	Mortalidade Por Doenças e Agravos Não Transmissíveis	31
4.3.1	Taxa de Mortalidade Prematura (30 a 69 Anos) por DNCT	31
4.3.2	Mortalidade Por Causas Externas	32
4.4	Mortalidade Materna	32
4.4.1	Razão de Mortalidade Materna	32
4.4.2	Proporção de Investigação de Óbitos MIF (Mulher em Idade Fértil)	33
4.5	Mortalidade Infantil e Fetal	33
4.5.1	Mortalidade Infantil	33
4.5.2	Mortalidade Infantil e Seus Componentes Etários – 2016 – 2020	34
4.5.3	Taxa de Mortalidade Infantil Segundo Peso ao Nascer – 2016 – 2020	35
4.5.4	Taxa de Mortalidade Infantil Conforme Escolaridade da Mãe – 2016 – 2020	35
4.5.5	Série Histórica de Óbitos Infantis Segundo Idade da Mãe - 2016 a 2020	36
4.5.6	Taxa de Mortalidade Infantil Segundo Duração da Gestaçã – 2016 – 2020	36
4.5.7	Percentual de Óbitos Infantis Segundo Grupo de Causas – 2016 – 2020	37
4.5.8	Série Histórica de Óbitos Infantis Segundo Critérios De Evitabilidade - 2016 a 2020	37
4.5.9	Mortalidade Fetal	38
4.6	Morbidade	39
4.6.1	Morbidade Hospitalar de Residentes, Segundo Capítulo da CID-10	39
4.7	Cobertura Vacinal	40
4.7.1	Cobertura Vacinal e Homogeneidade – 2016 – 2020	40



MUNICÍPIO DE PAULA FREITAS

SECRETARIA MUNICIPAL DE SAÚDE

4.8	Doenças de Notificação Compulsória.....	40
4.8.1	Doenças de Notificação Compulsória Imediata Encerradas Até 60 Dias Após Notificação.....	40
4.9	Agravos de Doenças Transmissíveis.....	41
4.9.1	Número de Casos de AIDS em Menores de 5 Anos	41
4.9.2	Série Histórica de Casos de AIDS na População em Geral	41
4.9.3	Série Histórica de Notificação de Gestante HIV+ - 2016 – 2020.....	41
4.9.4	Número de Casos de HIV na População em Geral – 2010 – 2020.....	41
4.9.5	Série Histórica de Casos de Sífilis Adquirida Diagnosticada na População Geral	42
4.9.6	Série Histórica de Casos de Sífilis Congênita.....	42
4.9.7	Série Histórica de Casos de Sífilis em Gestante.....	42
4.10	Série Histórica de Casos de Tuberculose Por Ano de Diagnóstico – 2011 – 2020	43
4.11	Número de Casos de Hanseníase	43
4.11.1	Série Histórica de Casos de Hanseníase Notificados.....	43
4.11.2	Série Histórica de Hanseníase Segundo Grau de Incapacidade Física no Diagnóstico - 2016 A 2020	44
4.12	Número de Casos de Hepatites B e C Por Ano de Diagnóstico – 2016 – 2020	44
4.13	Covid-19.....	44
4.13.1	Proporção de Óbitos de Maio/2020 a Maio/2021	44
4.13.2	Evolução Casos de Covid-19 Confirmados - Período 20/03/2020 A 07/05/2021.....	45
4.13.3	Número de Casos Hantavirose Diagnosticados e Investigados – 2016 – 2020	45
4.14	Violência Interpessoal e Autoprovocada	45
4.14.1	Série Histórica de Notificações de Violência Doméstica, Sexual e/ou Outras	



MUNICÍPIO DE PAULA FREITAS

SECRETARIA MUNICIPAL DE SAÚDE

Violências – 2016 – 2020	45
4.14.2 Série Histórica de Notificações de Violência Doméstica, Sexual e/ou Outras Violências Segundo Violência Sexual Por Tipo – 2016 – 2020	46
4.14.3 Série Histórica De Notificações De Violência Doméstica, Sexual E/Ou Outras Violências Segundo Tipo De Violência - 2016 a 2020	46
4.14.4 Série Histórica De Notificações De Violência Doméstica, Sexual E/Ou Outras Violências Segundo Sexo - 2016 A 2020.....	46
4.14.5 Série Histórica De Notificações De Violência Doméstica, Sexual E/Ou Outras Violências Por Local de Ocorrência - 2016 A 202.....	47
4.14.6 Série Histórica de Notificações de Violência Doméstica, Sexual E/Ou Outras Violências Segundo Frequência - 6 ^ª s, 2016 A 2020.....	47
4.14.7 Série Histórica de Notificações de Violência Doméstica, Sexual E/Ou Outras Violências Segundo Faixa Etária - 2016 A 2020.....	48
4.15 Vigilância Sanitária.....	48
4.15.1 Estrutura Física.....	49
4.15.2 Inspeção de Estabelecimentos	51
4.16 Vigilância Ambiental	51
4.16.1 Percentual de Cumprimento da Diretriz Nacional do Plano de Amostragem Para os Parâmetros de Cloro Residual Livre, Turbidez e Coliformes Totais nos Municípios	52
4.16.2 Proporção de Ciclos de Visitas Domiciliares Para Controle da Dengue Realizada – 2016 – 2020.....	52
4.16.3 Notificações Exógenas Realizadas – 2016 - 2020.....	52
4.17 Vigilância em Saúde do Trabalhador.....	52
4.17.1 Notificações dos Agravo da Saúde do Trabalhador – 2016 – 2020.....	52
5. PERFIL ASSISTENCIAL	54
5.1 Atenção Primária à Saúde.....	54
5.1.1 Cobertura Populacional Pelas Equipes De Atenção Básica	54



MUNICÍPIO DE PAULA FREITAS

SECRETARIA MUNICIPAL DE SAÚDE

5.1.2	Cobertura Populacional Agente Comunitário de Saúde.....	54
5.1.3	Cobertura de Saúde Bucal.....	54
5.1.4	Razão de Exames Citopatológicos e Mamografias Realizados.....	56
5.2	Atenção Especializada.....	57
5.2.1	Produção Ambulatorial de Consultas Médicas Segundo CBO, Média Anual de 2015 a 2020.....	57
5.2.2	Produção Hospitalar.....	59
5.2.3	Serviços de Fisioterapia.....	60
5.2.4	Exames Gerais e Tratamentos Oferecidos e Realizados.....	61
6.	REDE DE ATENÇÃO, ESTRUTURA FÍSICA E SERVIÇOS EM SAÚDE.....	69
6.1	Vigilância em Saúde.....	69
6.2	Atenção Primária à Saúde.....	69
6.2.1	Implantação de Linhas de Cuidado.....	71
6.3	Assistência Farmacêutica.....	72
6.3.1	Existência de REMUME, Comissão de Farmácia e Terapêutica.....	75
6.3.2	Componente Estratégico - Saúde Da Mulher, Repelentes, Tabagismo, Tuberculose, Hanseníase: Acesso a Insumos.....	75
6.3.3	Componente Básico Assistência Farmacêutica: Análise Contrapartidas Municipal, Federal E Estadual.....	76
6.3.4	Judicialização.....	78
6.4	Rede de Atenção Psicossocial.....	79
6.5	Rede de Atenção à Pessoa com Deficiência.....	80
6.6	Urgência e Emergência.....	80
6.7	Regulação, Auditoria e TFD (Tratamento Fora de Domicílio).....	81
7.	GESTÃO EM SAÚDE.....	83
7.1	Financiamento: Investimentos em Saúde.....	86
7.2	Informações em Saúde.....	86



MUNICÍPIO DE PAULA FREITAS

SECRETARIA MUNICIPAL DE SAÚDE

7.3	Infraestrutura – Rede Física de Atendimento em Saúde	88
7.4	Infraestrutura – Rede Física De Atendimento Em Saúde – Distribuição de Leitos por Estabelecimentos e Tipo de Prestador	89
7.5	Internamentos Segundo Estabelecimento de Saúde.....	90
7.6	Auditorias e Ouvidorias.....	90
8.	Gestão do Trabalho e Educação Permanente.....	92
8.1	Gestão do Trabalho em Saúde.....	92
8.2	Educação em Saúde	94
9.	CONTROLE SOCIAL.....	95
10.	DOMI – DIRETRIZES, OBJETIVOS, METAS E INDICADORES	96
10.1	Diretriz 1 – Qualificação da Gestão em Saúde.....	96
10.2	Diretriz 2 – Fortalecimento da Rede de Atenção à Saúde do Paraná	97
10.3	Diretriz 3 – Qualificação da Vigilância em Saúde.....	100
10.4	Diretriz 4 – Fortalecimento da Gestão do Trabalho e Educação Permanente em Saúde	102
10.5	Diretriz 5 – Fortalecimento do Controle Social no SUS.....	103



MUNICÍPIO DE PAULA FREITAS

SECRETARIA MUNICIPAL DE SAÚDE

INTRODUÇÃO

O Plano Municipal de Saúde (PMS) é um instrumento básico que norteia as ações e serviços prestados, metas e diretrizes, sendo este um documento essencial para a gestão dos serviços, resultando em uma síntese e análise dos principais dados e indicadores que compõem a realidade de saúde do município de Paula Freitas.

O PMS apresenta em seu contexto um breve relato da conjuntura atual do município de Paula Freitas, abrangendo os principais dados referente a análise situacional do município, proporcionando desta maneira informações gerais de como se encontra as condições de vida da população, tais como as condições de moradia, educação, trabalho e renda entre outros.

Segundo a “Organização Mundial de Saúde” (OMS) define a saúde como “um estado de completo bem-estar físico, mental e social e não somente ausência de afeções e enfermidades”, portanto a necessidade de conhecermos todos os determinantes e condicionantes de saúde do município.

Com base na conjuntura atual do município foi possível estabelecer as prioridades, metas e objetivos, sendo estes a razão principal deste documento. Já em relação à área de gestão em saúde foram apresentados os planejamentos, os financiamentos (investimentos e despesas), e controle social.

Por ser um plano para quatro anos, estará sujeito a revisões constantes, considerando que este é um documento público e dinâmico à disposição da equipe de saúde, da administração municipal e da comunidade paulafreitense como um todo.

O plano municipal de saúde é um instrumento de gestão cuja estruturação está contemplada pela Portaria 3085, de 1º de dezembro de 2006, cujo objetivo é o de regulamentar o Sistema de Planejamento do SUS, porém, já previsto na Lei 8142/2000 e Lei Complementar n.º 141/2012 que condiciona o recebimento de repasses fundo a fundo, a existência do Plano Municipal de Saúde, conforme o seu Artigo 4º, inciso III.

Tendo sua normativa estabelecida pela Portaria GM nº 3.332 de 28 de dezembro de 2006, o plano municipal é instrumento referencial de planejamento onde a partir de análise situacional apresenta o processo de organização das estruturas existentes e a proposição dos objetivos, metas e prioridades para promover a melhoria da saúde da população.

A elaboração do plano envolveu a equipe de saúde que organizou o trabalho em



MUNICÍPIO DE PAULA FREITAS

SECRETARIA MUNICIPAL DE SAÚDE

duas partes principais: a primeira relacionada ao diagnóstico situacional do município, com o levantamento de dados e indicadores, tanto da área de saúde como os da realidade econômica e social do município. A partir do diagnóstico municipal, foi realizada a identificação e priorização dos problemas e/ou necessidades, que nortearam a elaboração das diretrizes, objetivos e metas do plano municipal de saúde, visando contemplar as ações a serem realizadas na superação das dificuldades apresentadas quando da análise situacional, com isso, o plano passa a ser o norteador na evolução do sistema municipal de saúde.

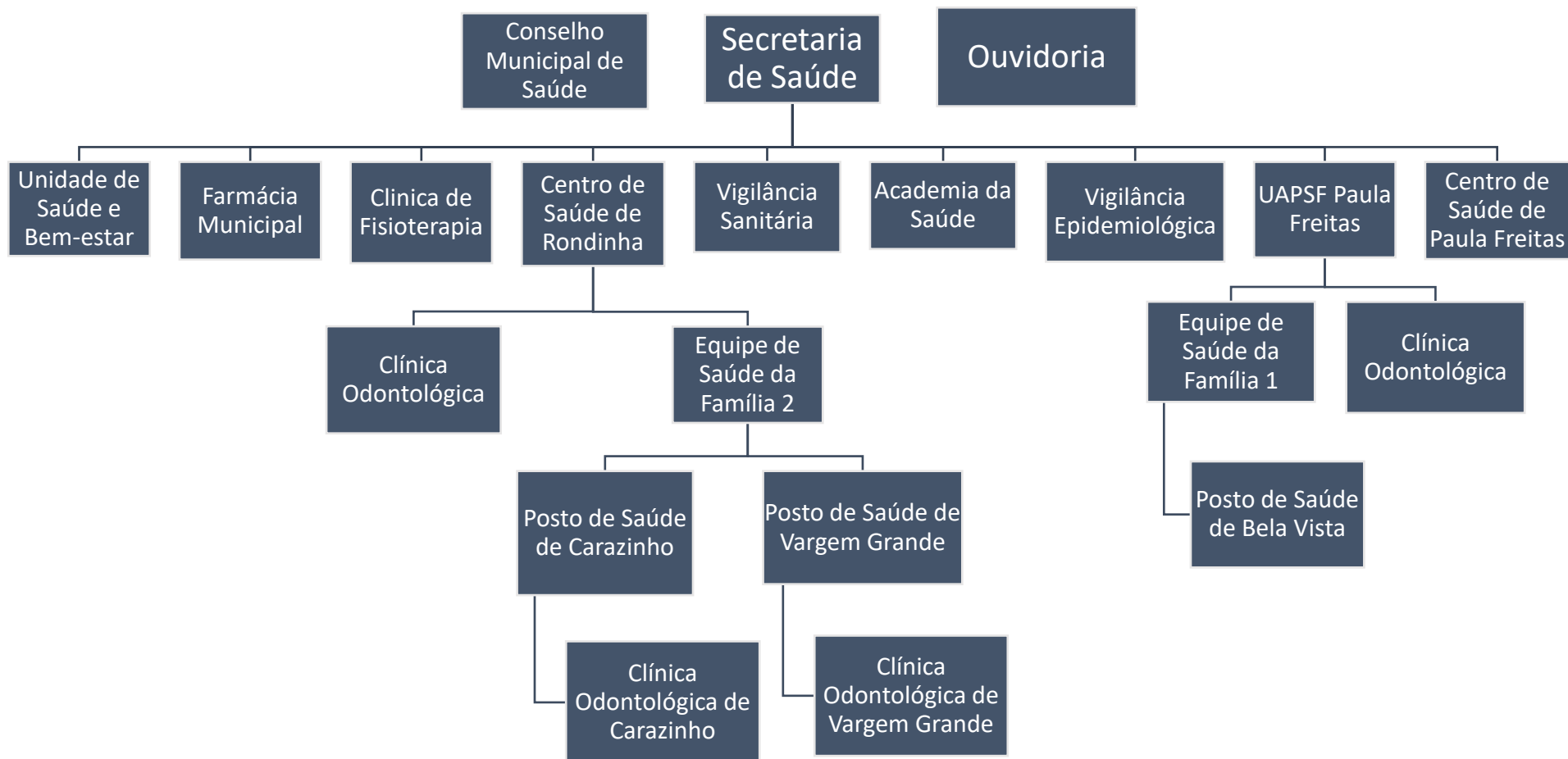
Após a elaboração, à responsabilidade da equipe de trabalho e gestão da secretaria municipal de saúde, este documento seguirá para análise e deliberação do Conselho Municipal de Saúde, que dará também sua contribuição, ao mesmo tempo em que acompanhará a aplicação do mesmo.



MUNICÍPIO DE PAULA FREITAS

SECRETARIA MUNICIPAL DE SAÚDE

ORGANOGRAMA DA SECRETARIA MUNICIPAL DE SAÚDE



Fonte: Secretaria Municipal de Saúde.



MUNICÍPIO DE PAULA FREITAS

SECRETARIA MUNICIPAL DE SAÚDE

1. CARACTERÍSTICAS GERAIS DO MUNICÍPIO

1.1 História de Paula Freitas

No final do século XIX, a região era conhecida por “Estácios”, devido a existência de um Porto Fluvial às margens direita do Rio Iguaçu, conhecido como Porto dos Estácios, Pois em 1871, instalou-se à margem esquerda do Rio Macacos, afluente do Rio Iguaçu, o cidadão Manoel Estácio de Paula, sendo o primeiro habitante da região. Mais tarde com a penetração e construção da Estrada de ferro, São Paulo/Rio Grande (SPRG) e posteriormente denominada Rede Viação Paraná Santa Catarina (RVPSC), construiu-se uma estação ferroviária, inaugurada em 26 de fevereiro de 1905, com o nome de Paula Freitas, em homenagem ao ilustre Engenheiro Civil, Dr. Antônio de Paula Freitas, especialista em estradas de ferro.

O processo de desenvolvimento colonizatório, não se deu somente por gaúchos e catarinenses, visto que a região recebeu um grande fluxo heterogêneo de pioneiros que a partir da década de 20, passaram a fixar-se na terra, construindo as primeiras glebas, as primeiras famílias e efetivamente um povoado. E, entre as primeiras famílias, cita-se: Estácios, Marés de Souza, Gasparin, Lara, Cordeiro, Marques, Afonso, Bueno, Schwartz, Gabardo, Hermann e outras tantas que transformaram a região em um dos baluartes civilizatórios do sertão Paranaense.

No início da povoação, dado a leva de imigrantes poloneses, fundou-se a Colônia de Carazinho, mais tarde “Distrito de Carazinho”.

No decorrer do tempo, dado a instalação de Engenhos para exploração de madeira (serrarias), construídas próximo ao Rio Iguaçu, no sentido de facilitar o transporte, através de embarcações fluviais, (pequenos vapores movidos a locomóveis) e mais tarde a estação ferroviária. A sede distrital passou a funcionar na Vila de Paula Freitas, em virtude dos acessos e meios de comunicações serem mais acessíveis a outras Comunidades.

Em janeiro de 1940, o povoado passou a categoria de Vila, sendo distrito de União da Vitória, Em 29 de novembro de 1963, foi criado o Município, sendo instalado em 08 de dezembro de 1964, conforme Lei Estadual n.º 4788. (fonte: <http://paulafreitas.pr.gov.br/site/municipio/>)



MUNICÍPIO DE PAULA FREITAS

SECRETARIA MUNICIPAL DE SAÚDE

HISTÓRICO	INFORMAÇÕES
Origem do município – Desmembramento	União da Vitória
Data da instalação do município (1)	08/12/1964
Data da comemoração do município	8 de dezembro

FONTE: IBGE (Distritos), TJPR (Comarca)

1.2 Estado / Região / Município

Paula Freitas localiza-se na região sul do Paraná.

1.3 Mapa

A seguir, localização geográfica do município de Paula Freitas dentro do Estado do Paraná.



Fonte: IPARDES.

Área total: 425,546 Km² (Fonte: ITCG)



MUNICÍPIO DE PAULA FREITAS

SECRETARIA MUNICIPAL DE SAÚDE

POSIÇÃO GEOGRÁFICA (2016)

POSIÇÃO GEOGRÁFICA	INFORMAÇÃO
Altitude (metros)	757
Latitude	26 ° 13 ' 12 " S
Longitude	50 ° 56 ' 05 " W

FONTE: IBGE

1.4 Limites do Município

Seus limites são: norte, nordeste e leste com Paulo Frontin; sudeste, sul e sudoeste com o estado de Santa Catarina e oeste, noroeste com União da Vitória.



FONTE: IPARDES

NOTA: Base Cartográfica ITCG (2010).



MUNICÍPIO DE PAULA FREITAS

SECRETARIA MUNICIPAL DE SAÚDE

1.5 Principais Rodovias

As principais rodovias que cortam Paula Freitas são a Br 476 e a Br 153.

1.6 Municípios Abrangentes da 6ª Regional de Saúde

Paula Freitas está incluída na área de abrangência da 6ª Regional de Saúde, que envolve nove municípios, incluindo: Antonio Olinto, Bituruna, Cruz Machado, General Carneiro, Paulo Frontin, Porto Vitória, São Mateus do Sul, e tendo como sede União da Vitória.

1.7 Distância Média do Centro de Referência da Região e da Capital

Para Paula Freitas, o município de referência para os atendimentos de Urgência e Emergência e a Linha Cuidado Materno Infantil, é o município de União da Vitória, o qual possui uma distância de 22,2km, cerca de 22 minutos de viagem de automóvel.

A distância até a capital Curitiba é de 212km, cerca de 3h de viagem de automóvel (Fonte: DVGAS/6ªRS/2021), e em função da inexistência ou insuficiência na região de diversas especialidades de alta complexidade ambulatorial e hospitalar, os pacientes do município são encaminhados para atendimento segundo Plano Diretor de Regionalização para estabelecimentos de saúde localizados no de município de Curitiba e região metropolitana.



MUNICÍPIO DE PAULA FREITAS

SECRETARIA MUNICIPAL DE SAÚDE

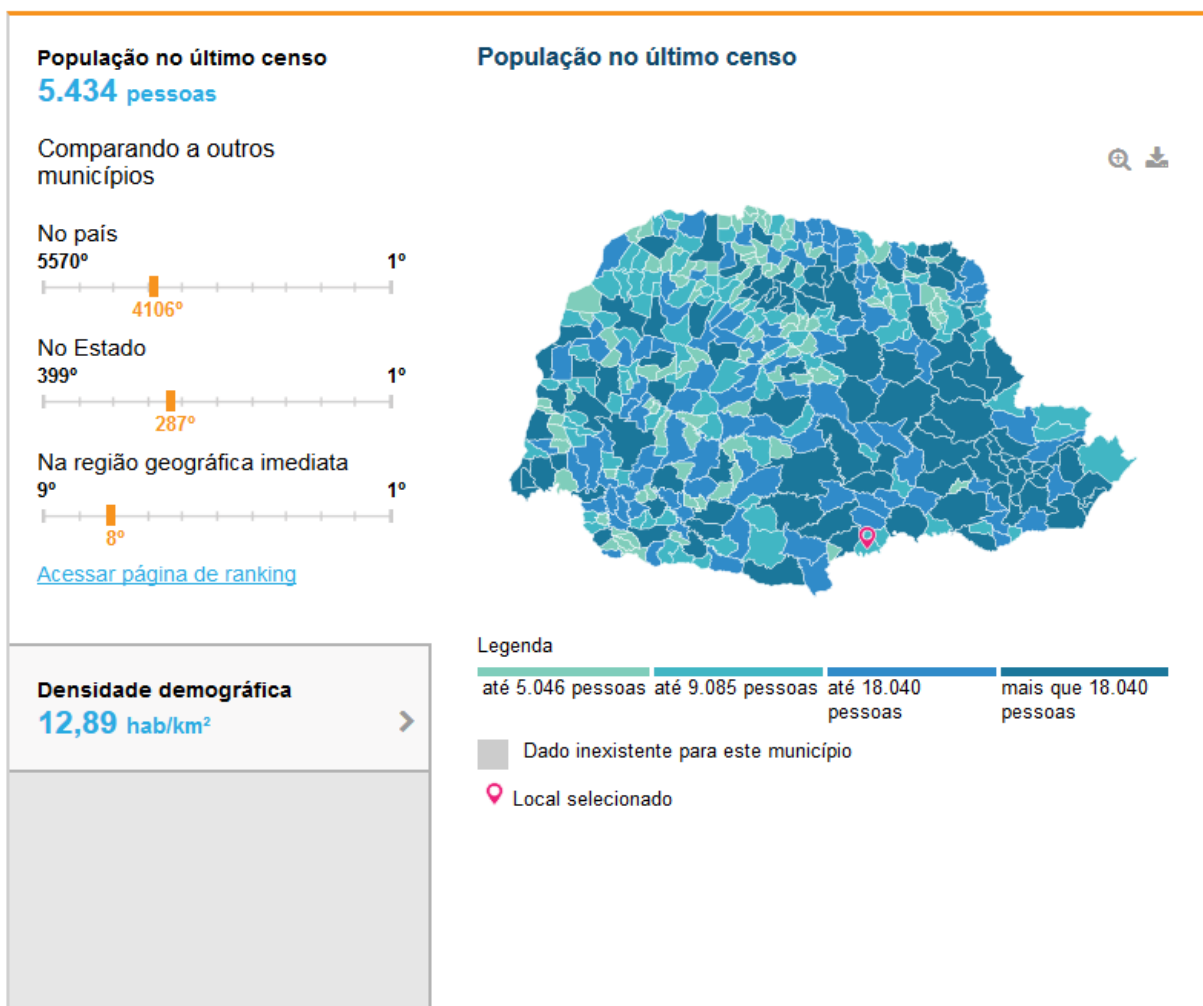
2. PERFIL DEMOGRÁFICO

O município de Paula Freitas possui uma estimativa populacional total de 5.908 habitantes. Existem aproximadamente 12,89 habitantes por km², com uma área territorial de 425.546 km².

2.1 Distribuição da População Geral Estimada e Densidade Demográfica

A população do último censo realizado pelo IBGE em 2010 foi de 5.434 habitantes, já a população geral estimada é de 5.908 habitantes para o ano de 2020, apresetando-se como o segundo menor município em porte populacional na 6ª Região de Saúde.

Considerando o censo de 2010, possui uma densidade demográfica de 12,89 habitantes por quilometro quadrado, estando também entre os municípios na região com menor densidade demográfica na região.



Fonte: <https://cidades.ibge.gov.br/brasil/pr/paula-freitas/panorama>



MUNICÍPIO DE PAULA FREITAS

SECRETARIA MUNICIPAL DE SAÚDE

2.2 População Residente na Área Rural e Urbana

Conforme número populacional do censo realizado no ano de 2010, a distribuição das pessoas residentes na área rural e urbana de Paula Freitas está disposta da seguinte maneira:

Área Rural	Área Urbana
2.686	2.748
Total: 5.434	

Fonte: Caderno Estatístico IPARDES, Abril 2021

Em relação à tabela acima podemos analisar que 50,57% moram na área urbana e 49,43% residem na área rural. Dentre as localidades urbanas, podemos citar: Centro, Rondinha, Loteamento Maria Anízia, Vila Vargem Grande; e localidades Rurais: Formigas, Botafogo, Colônia Macacos, Luzia, Palmital Jararaca, Faxinal, Poço Preto, Ronda Jararaca, Carazinho, Carazinho dos Andréio, Cerro do Leão, Rio das Antas, Bela Vista, Cachoeira, Canudos, Lagoa Suja. Mediante tais relatos, podemos chegar à conclusão que o número de localidades urbanas é menor, porém com concentração maior da população, mas além disso, percebe-se um equilíbrio entre as duas áreas de residência.

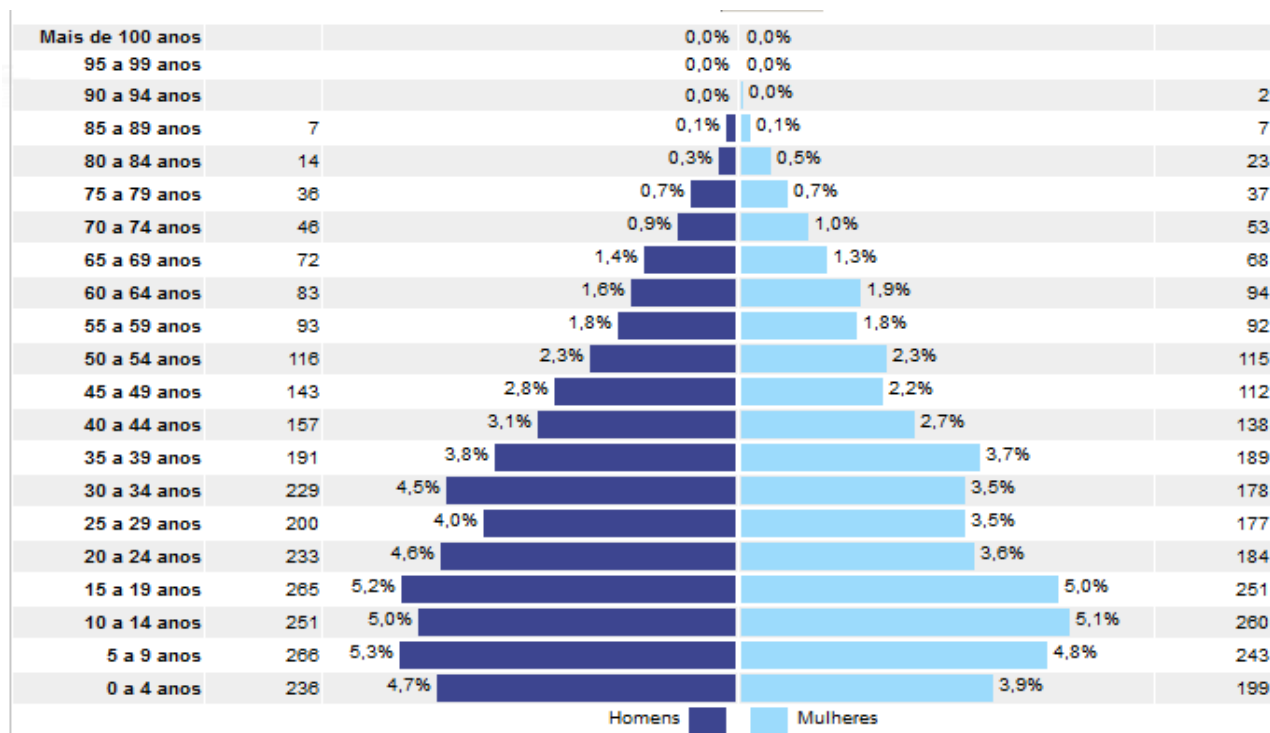


MUNICÍPIO DE PAULA FREITAS

SECRETARIA MUNICIPAL DE SAÚDE

2.3 Pirâmide Etária

Dados referentes à idade da população do censo realizado no ano 2000:



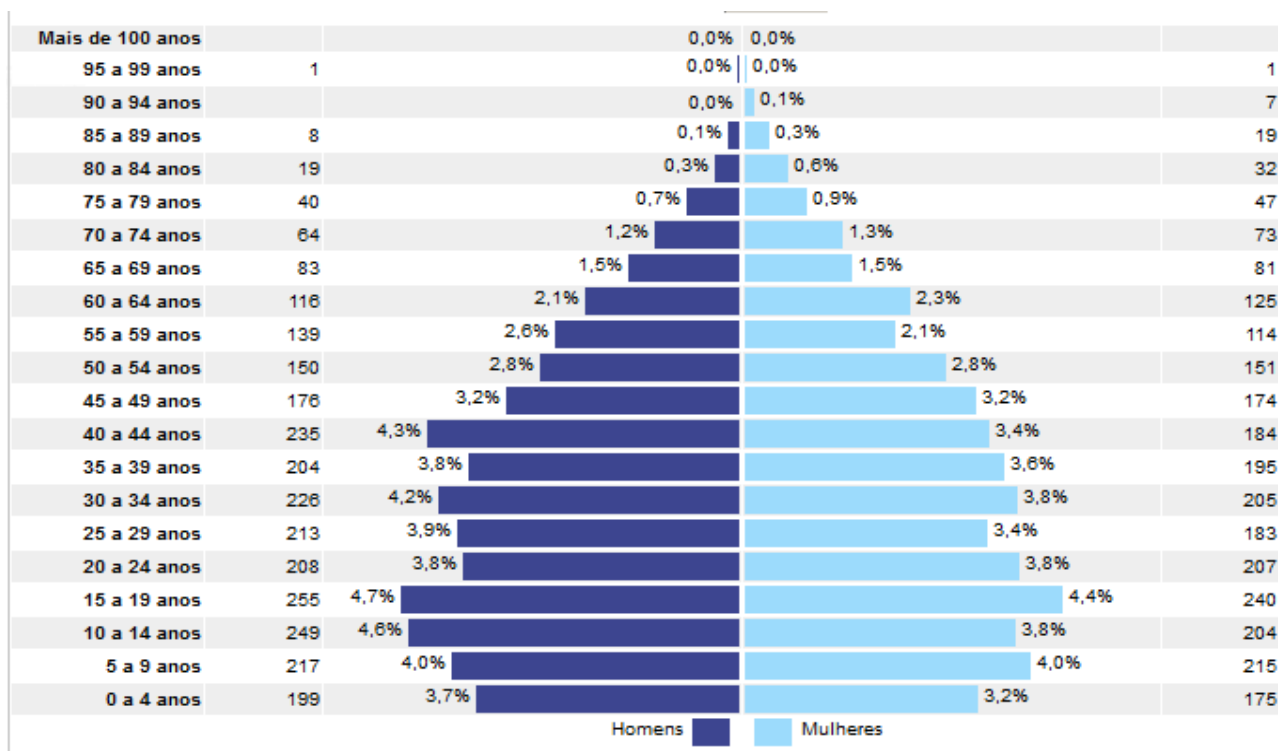
FONTE: CENSO DEMOGRÁFICO 2010,
https://censo2010.ibge.gov.br/sinopse/index.php?uf=41&dados=26#topo_piramide



MUNICÍPIO DE PAULA FREITAS

SECRETARIA MUNICIPAL DE SAÚDE

Dados referentes à idade da população do censo realizado no ano 2010:



FONTE: CENSO DEMOGRÁFICO 2010, https://censo2010.ibge.gov.br/sinopse/index.php?uf=41&dados=26#topo_piramide

Comparando a estrutura etária da população através do gráfico de 2000 a 2010, verifica-se uma redução na taxa de natalidade, expansão da população adulto e idosa, seguindo a tendência estadual e nacional de inversão da pirâmide etária que vem se desenhando ao longo dos anos. Demonstrando a necessidade de políticas públicas voltadas a saúde da população idosa e às condições crônicas à saúde. Evidencia-se também o aumento no número da população, com destaque no aumento no número de homens de 50 a 54 anos e mulheres de 40 a 44 anos.

2.4 População Segundo Faixa Etária

Com relação à faixa etária, destaca-se a população de 20 a 49 anos, que juntas somam um total de 43,85% dos habitantes, reafirmando a representação de pirâmide adulta analisada acima.



MUNICÍPIO DE PAULA FREITAS

SECRETARIA MUNICIPAL DE SAÚDE

Faixa etária 0 a 4 anos	Faixa etária 5 a 9 anos	Faixa etária 10 a 14 anos	Faixa etária 15 a 19 anos	Faixa etária 20 a 29 anos	Faixa etária 30 a 39 anos	Faixa etária 40 a 49 anos	Faixa etária 50 a 59 anos	Faixa etária 60 a 69 anos	Faixa etária 70 a 79 anos	Faixa etária 80 ou +	População Total
417	396	369	392	907	843	841	799	506	296	142	5.908

Fonte: TABNET, 16/04/2021

Considerando que o crescimento populacional está em declínio no mundo todo, em Paula Freitas também há uma tendência de redução no número de crianças e adolescentes, esperado para o período de 2010-2020 e deverá continuar na próxima década (2020-2030). Contrariamente, haverá um crescimento da população idosa. Quando analisado o período de 2020/2030, o município terá um declínio na taxa de crescimento populacional geral, apontando para uma queda na participação das mulheres na população total.

Taxa de Crescimento Populacional

POPULAÇÃO SEGUNDO SEXO, FAIXA ETÁRIA E CRESCIMENTO ANUAL PAULA FREITAS					
Faixa Etária	Ano			Taxa de Crescimento	
	2019	2020	2030	2010/2020	2020/2030
0 a 14 anos	1.183	1.177	1.150	0,55	0,37
15 a 59 anos	3.735	3.750	3.642		
60 anos e +	889	911	1.267		
Homens	2.953	2.964	3.028		
Mulheres	2.854	2.874	3.031		

Fonte: IPARDES: População Projetada (2018).



MUNICÍPIO DE PAULA FREITAS

SECRETARIA MUNICIPAL DE SAÚDE

Automaticamente, em função da diminuição na taxa de natalidade e aumento no índice de envelhecimento observado na tabela abaixo, tem-se como consequência um aumento na expectativa de vida, no qual Paula Freitas é o município da 6ª Região de saúde com a maior expectativa de vida, de 75,79 anos. Verificar-se também, que conforme tabela abaixo, a estimativa da quantidade de filhos que uma mulher teria ao longo de sua vida reprodutiva em reduzindo, e comparado aos demais municípios da região, Paula Freitas é o terceiro município com a menor taxa de fecundidade. Com a queda da fecundidade e o estreitamento da pirâmide etária observado anteriormente, o índice de envelhecimento vem aumentando progressivamente, estando hoje na proporção de 77,40 idosos para cada 100 jovens, sendo considerando ainda uma população jovem, mas em evidente transição para população idoso. Automaticamente, a razão de dependência segue o mesmo parâmetro, com aumento paulatino.

POPULAÇÃO SEGUNDO INDICADORES DEMOGRÁFICOS					
MUNICÍPIO	Taxa de fecundidade total	Índice de envelhecimento da população	Expectativa de vida da população	Proporção de idosos	Razão de dependência
PAULA FREITAS	2,11	77,40	75,79	15,6	55,7

Fonte: IPARDES: População Projetada (2018), PNUD, Atlas do Desenvolvimento Humano.



MUNICÍPIO DE PAULA FREITAS

SECRETARIA MUNICIPAL DE SAÚDE

3. PERFIL SOCIOECONÔMICO

3.1 Índice de Desenvolvimento Humano - 2010

INFORMAÇÃO	ÍNDICE (1)	UNIDADE
Índice de Desenvolvimento Humano (IDHM)	0,717	
IDHM - Longevidade	0,847	
Esperança de vida ao nascer	75,79	anos
IDHM - Educação	0,622	
Escolaridade da população adulta	0,41	
Fluxo escolar da população jovem (Frequência escolar)	0,75	
IDHM - Renda	0,699	
Renda per capita	621,46	R\$ 1,00
Classificação na unidade da federação	144	
Classificação nacional	1.398	

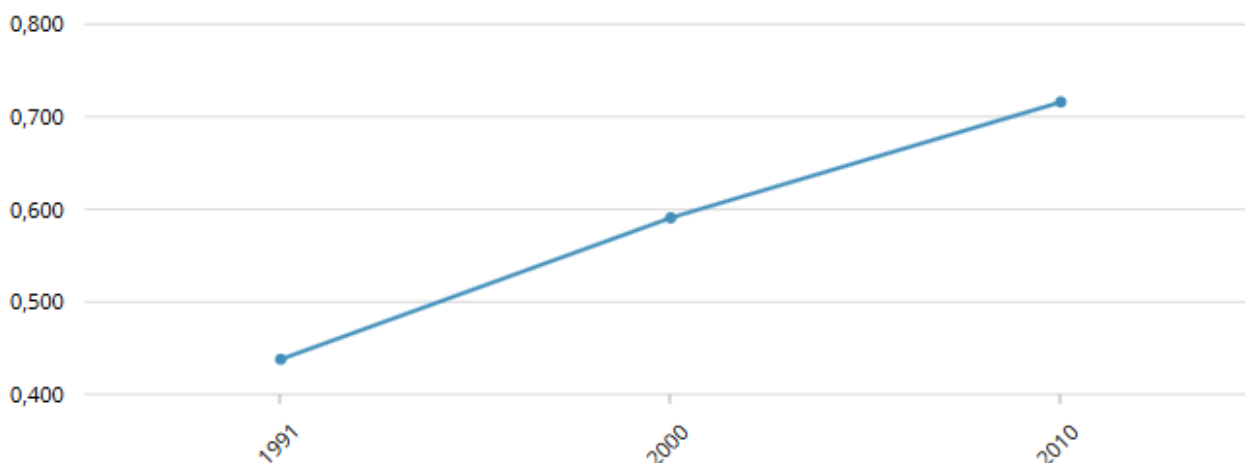
FONTE: Atlas do Desenvolvimento Humano no Brasil - PNUD, IPEA, FJP NOTA:

Os dados utilizados foram extraídos dos Censos Demográficos do IBGE.

(1) O índice varia de 0 (zero) a 1 (um) e apresenta as seguintes faixas de desenvolvimento humano municipal: 0,000 a 0,499 - muito baixo; 0,500 a 0,599 - baixo; 0,600 a 0,699 - médio; 0,700 a 0,799 - alto e 0,800 e mais - muito alto.



IDHM Índice de desenvolvimento humano municipal 0,717 [2010]



Com os dados apresentados no gráfico acima, conclui-se que Paula Freitas tem um IDH de 0,717 pontos, com base no ano de 2010, tendo assim uma faixa de desenvolvimento classificada como “alta”, além disso, é possível notar que o índice vem aumentando no decorrer dos últimos levantamentos, o que é satisfatório para o município.



MUNICÍPIO DE PAULA FREITAS

SECRETARIA MUNICIPAL DE SAÚDE

3.2 Principais Atividades Econômicas e de Organização Social

POPULAÇÃO OCUPADA SEGUNDO AS ATIVIDADES ECONÔMICAS - PAULA FREITAS 2010	
ATIVIDADES ECONÔMICAS (1)	Nº DE PESSOAS
Agricultura, pecuária, produção florestal, pesca e aquicultura	1.026
Indústrias extrativas	7
Indústrias de transformação	188
Água, esgoto, atividades de gestão de resíduos e descontaminação	3
Construção	110
Comércio; reparação de veículos automotores e motocicletas	302
Transporte, armazenagem e correio	73
Alojamento e alimentação	77
Informação e comunicação	3
Atividades financeiras, de seguros e serviços relacionados	5
Atividades profissionais, científicas e técnicas	17
Atividades administrativas e serviços complementares	4
Administração pública, defesa e seguridade social	129
Educação	92
Saúde humana e serviços sociais	34
Artes, cultura, esporte e recreação	8
Outras atividades de serviços	26
Serviços domésticos	153
Atividades mal especificadas	11
TOTAL	2.268

FONTE: IBGE - Censo Demográfico - Dados da amostra

(1) A classificação da atividade econômica é pela Classificação Nacional de Atividade Econômica Domiciliar (CNAE Domiciliar 2.0).

Com relação a este item é notável que Paula Freitas é um município altamente agrícola, considerando o dado de 2010 de que 1.026 pessoas atuam no ramo da agricultura, pecuária, produção florestal, pesca ou aquicultura e que a segunda atividade econômica



MUNICÍPIO DE PAULA FREITAS

SECRETARIA MUNICIPAL DE SAÚDE

mais exercida é a comercial, com cerca de 302 trabalhadores nessa atividade.

3.3 População em Idade Ativa (PIA), Economicamente Ativa (PEA) e Ocupada

POPULAÇÃO EM IDADE ATIVA (PIA), ECONOMICAMENTE ATIVA (PEA) E OCUPADA POR TIPO DE DOMICÍLIO, SEXO E FAIXA ETÁRIA - PAULA FREITAS 2010				
INFORMAÇÕES		PIA (10 anos e mais)	PEA (10 anos e mais)	POPULAÇÃO OCUPADA
TIPO DE DOMICÍLIO	Urbano	2.293	1.346	1.243
	Rural	2.323	1.035	1.025
SEXO	Masculino	2.377	1.426	1.386
	Feminino	2.239	954	882
FAIXA ETÁRIA (anos)	De 10 a 14	453	38	38
	De 15 a 17	288	94	74
	De 18 a 24	622	416	372
	De 25 a 29	396	267	256
	De 30 a 39	830	597	577
	De 40 a 49	769	520	509
	De 50 a 59	554	295	287
	De 60 ou mais	554	154	155
TOTAL		4.616	2.381	2.268

FONTE: IBGE - Censo Demográfico - Dados da amostra

NOTA: A soma das informações por tipo de domicílio, sexo e/ou faixa etária, podem diferir do total.

Observando a tabela acima, constata-se que 40,3% da população é economicamente ativa. Em relação à população em idade ativa, 78,13% destas pessoas teoricamente estão aptas a exercer uma atividade, e que em sua maioria são do sexo masculino e residem na área urbana do município.

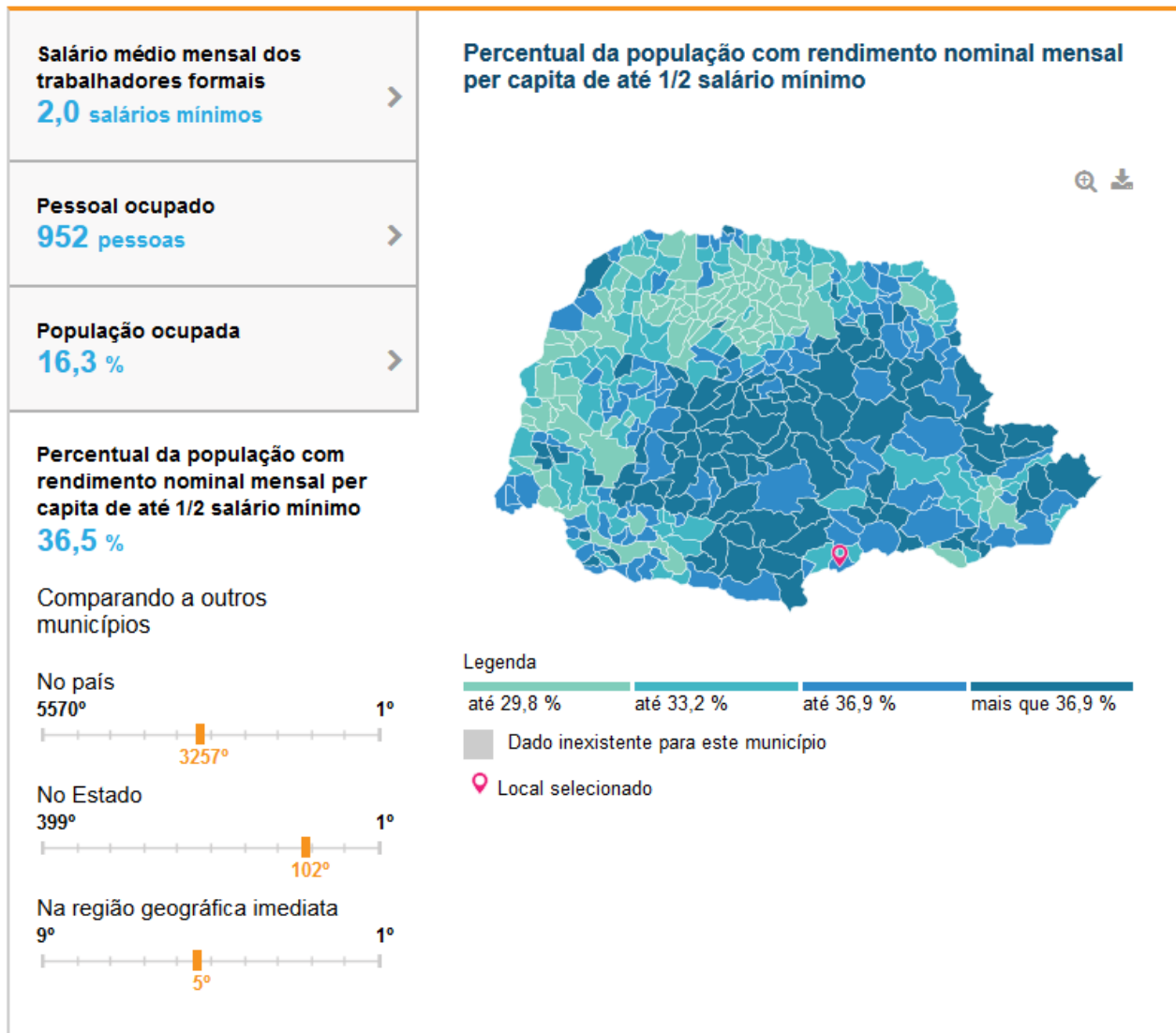
Neste sentido evidencia-se, ao menos em teoria, que 37,83% destas pessoas estão ociosas e que poderiam de alguma forma estar atuando no mercado de trabalho ou empreendendo e com isso, gerando renda para suas famílias e girando a economia local. Com base nesta informação, pode-se averiguar a necessidade de incentivo às pessoas procurarem alguma ocupação no mercado de trabalho ou de empreenderem.



MUNICÍPIO DE PAULA FREITAS

SECRETARIA MUNICIPAL DE SAÚDE

3.4 Trabalho e Rendimentos: Salário Médio Mensal, População Ocupada



FONTE: IBGE CIDADES, CONSULTA EM 03/05/2021,
<https://cidades.ibge.gov.br/brasil/pr/uniao-da-vitoria/panorama>

O município de Paula Freitas conta com uma população ocupada de 16,3%, ou seja, 952 pessoas segundo tabela abaixo, sendo que a média salarial dos trabalhadores formais é de 2,0 salários mínimos.



MUNICÍPIO DE PAULA FREITAS

SECRETARIA MUNICIPAL DE SAÚDE

3.5 Condições Domicílios: Água, Esgoto, Lixo e Rede Elétrica

NÚMERO DE DOMICÍLIOS PARTICULARES PERMANENTES, SEGUNDO ALGUMAS CARACTERÍSTICAS - PAULA FREITAS 2010		
CARACTERÍSTICAS	Nº DE DOMICÍLIOS	%
Número de domicílios particulares permanentes	2.179	
Abastecimento de água (Água canalizada)	2.066	94,81413492
Esgotamento sanitário (Banheiro ou sanitário)	2.165	99,35750344
Destino do lixo (Coletado)	982	45,06654429
Energia elétrica	2.120	97,29233593

FONTE: IBGE - Censo Demográfico - Dados da amostra

NOTA: Posição dos dados, no site da fonte, 20 de agosto de 2014.

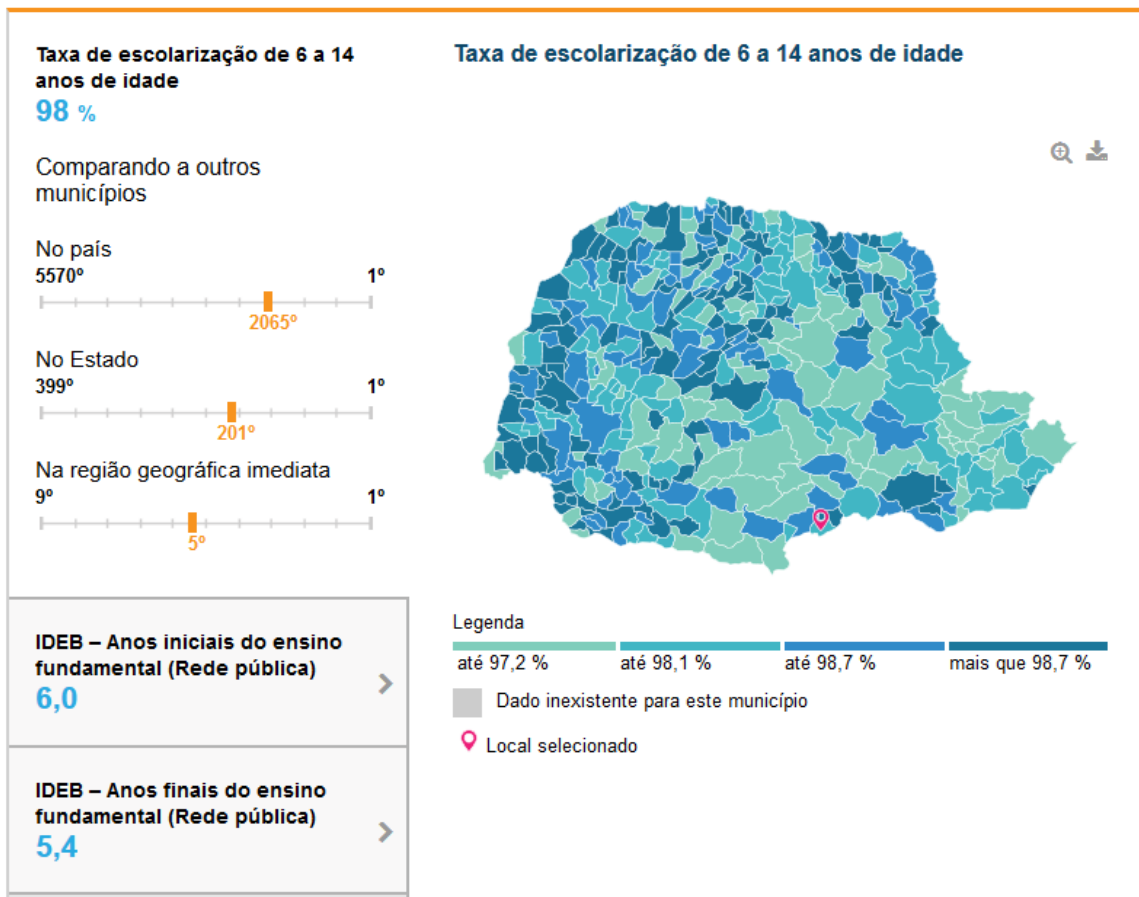
Pode-se perceber que a maior parte da população está coberta mediante aspectos de abastecimento de água canalizada, esgoto e energia elétrica porém, quanto ao destino de lixo menos da metade está sendo atendida por razões das quais devem ser investigadas considerando que o destino incorreto de resíduos pode ofender gravemente o meio ambiente e também provocar doenças infecciosas em animais e humanos. Com isso, é mais viável tomar medidas preventivas a fim de zelar pela saúde e bem-estar dos munícipes e ainda levando em conta que a prevenção impacta em menores custos do que medidas remediativas.



MUNICÍPIO DE PAULA FREITAS

SECRETARIA MUNICIPAL DE SAÚDE

3.6 Escola: Taxa de Escolarização e Taxa de Analfabetismo



FONTE: IBGE - Censo Demográfico

TAXA DE ANALFABETISMO SEGUNDO FAIXA ETÁRIA - 2010	
FAIXA ETÁRIA (anos)	TAXA (%)
De 15 ou mais	5,25
De 15 a 19	1,21
De 20 a 24	1,69
De 25 a 29	1,26
De 30 a 39	3,61
De 40 a 49	3,77
De 50 e mais	11,18

FONTE: IBGE - Censo Demográfico

NOTA: Foi considerado como analfabetas as pessoas maiores de 15 anos que declararam não serem capazes de ler e escrever um bilhete simples ou que apenas assinam o próprio nome, incluindo as que aprenderam a ler e escrever, mas esqueceram.



MUNICÍPIO DE PAULA FREITAS

SECRETARIA MUNICIPAL DE SAÚDE

4. PERFIL EPIDEMIOLÓGICO

Como define a Lei Complementar n.º 141/2012, a vigilância epidemiológica é "o conjunto de atividades que permite reunir a informação indispensável para conhecer, a qualquer momento, o comportamento ou história natural das doenças, bem como detectar ou prever alterações de seus fatores condicionantes, com o fim de recomendar oportunamente, sobre bases firmes, as medidas indicadas e eficientes que levem à prevenção e ao controle de determinadas doenças".

4.1 Natalidade

4.1.1 Número de Nascidos Vivos

Série Histórica de Nascidos Vivos – 2016 a 2020						
Município	2016	2017	2018	2019	2020	Total
Paula Freitas	76	70	71	65	54	336

Fonte: SINASC 04/2021

Podemos observar na tabela acima que tivemos um declínio gradual no número de nascidos vivos, sendo em 2016 75 nascidos vivos, já em 2020 teve uma queda no número de nascidos vivos para 54, seguindo a tendência já observada nas pirâmides etárias analisadas, com redução na proporção de nascidos vivos.

4.1.2 Proporção de Gravidez na Adolescência

PROPORÇÃO DE GRAVIDEZ NA ADOLESCÊNCIA ENTRE AS FAIXAS ETÁRIAS DE 10 A 19 ANOS					
MUNICÍPIO	2016	2017	2018	2019	2020
Paula Freitas	11,84	11,43	5,63	15,38	9,26
REGIONAL	19,65	18,96	16,43	16,95	16,56

Fonte: Sinasc, março 2021

A taxa de gravidez na adolescência está com índice abaixo do índice regional, porém podemos observar que em 2018 tivemos um índice de 5,63, o que nos leva a crer que ainda podemos reduzir este índice com ações educativas nas escolas, prática essa que era comum no município antes da pandemia.



MUNICÍPIO DE PAULA FREITAS

SECRETARIA MUNICIPAL DE SAÚDE

4.2 Mortalidade

4.2.1 Principais Causas de Óbito Por Capítulo CID10

SÉRIE HISTÓRICA MORTALIDADE GERAL SEGUNDO CAPÍTULO CID-10 - PAULA FREITAS, 2015						
Capítulo CID-10	2015	2016	2017	2018	2019	Total
I. Algumas doenças infecciosas e parasitárias	2	2	-	-	1	5
II. Neoplasias (tumores)	5	13	11	6	9	44
III. Doenças sangue órgãos hemat e transt imunitár	-	-	1	-	-	1
IV. Doenças endócrinas nutricionais e metabólicas	1	1	1	1	2	6
V. Transtornos mentais e comportamentais	-	1	2	1	1	5
VI. Doenças do sistema nervoso	-	-	1	1	2	4
IX. Doenças do aparelho circulatório	15	13	11	10	13	62
X. Doenças do aparelho respiratório	5	6	5	7	4	27
XI. Doenças do aparelho digestivo	3	-	4	3	4	14
XIV. Doenças do aparelho geniturinário	2	3	-	-	-	5
XVI. Algumas afec originadas no período perinatal	-	-	-	1	-	1
XX. Causas externas de morbidade e mortalidade	5	7	4	3	5	24
Total	38	46	40	33	41	198

Fonte: TABNET, consulta 28/04/2021

As principais causas de óbitos seguem o padrão nacional, na qual se observa alto índice nas doenças cardiovasculares, seguidas de neoplasias e o que destoa um pouco do nível nacional são as doenças do aparelho respiratório em terceiro lugar e causas externas em quarto. Sendo que a nível de Brasil geralmente as causas externas está em terceiro lugar. Esse perfil está relacionado com as transformações sociais e econômicas que levaram ao predomínio das doenças e agravos não transmissíveis, entre os fatores que contribuíram com essa transição epidemiológica está principalmente o aumento da população idosa que favoreceu a ascensão das doenças crônico-degenerativas.



MUNICÍPIO DE PAULA FREITAS

SECRETARIA MUNICIPAL DE SAÚDE

4.2.2 Mortalidade Proporcional Por Idade

MORTALIDADE SEGUNDO CAUSAS E FAIXA ETÁRIA - PAULA FREITAS 2019							
Capítulo CID-10	30 a 39 anos	40 a 49 anos	50 a 59 anos	60 a 69 anos	70 a 79 anos	80 anos e mais	Total
I. Algumas doenças infecciosas e parasitárias	-	-	-	-	-	1	1
II. Neoplasias (tumores)	-	2	1	1	3	2	9
IV. Doenças endócrinas nutricionais e metabólicas	-	-	1	1	-	-	2
V. Transtornos mentais e comportamentais	-	1	-	-	-	-	1
VI. Doenças do sistema nervoso	-	-	-	-	-	2	2
IX. Doenças do aparelho circulatório	-	1	1	2	3	6	13
X. Doenças do aparelho respiratório	-	-	1	-	3	-	4
XI. Doenças do aparelho digestivo	-	-	1	3	-	-	4
XX. Causas externas de morbidade e mortalidade	2	1	-	-	-	2	5
Total	2	5	5	7	9	13	41

Fonte: TABNET, consulta 28/04/2021

Analisando a distribuição dos óbitos segundo faixa etária, observa-se que dentre as principais causas de óbitos identificadas, prevalecem os óbitos na faixa etária acima de 60 anos. Isso em consonância com a transição demográfica já observada e epidemiológica, dominada pelas condições crônicas. Demonstrando a necessidade de transição nas ações dos serviços de saúde, de atenção focada nas condições agudas para as crônicas.

4.3 Mortalidade Por Doenças e Agravos Não Transmissíveis

4.3.1 Taxa de Mortalidade Prematura (30 a 69 Anos) por DNCT

TAXA DE ÓBITOS PREMATUROS POPULAÇÃO DE 30 A 69 ANOS SEGUNDO PRINCIPAIS CAUSAS (DOENÇAS APARELHO CIRCULATÓRIO, NEOPLASIAS, DOENÇAS CRÔNICAS DO APARELHO RESPIRATÓRIO, DIABETES MELLITUS) - 2016-2020					
MUNICÍPIO	2016	2017	2018	2019	2020
Paula Freitas	8	10	10	9	12
REGIONAL	285	272	329	297	294

FONTE: SIM ESTADUAL, consulta 01/04/2021

Quanto aos óbitos por causa prematura na população de 30 a 69 anos, verifica-se



MUNICÍPIO DE PAULA FREITAS

SECRETARIA MUNICIPAL DE SAÚDE

um oscilação na série histórica apresentada, com aumento em 2020, o que denota a necessidade de efetivar as linhas de cuidado das condições crônicas na atenção primária à saúde e assim buscar a redução dos óbitos por causas prematuras.

4.3.2 Mortalidade Por Causas Externas

Série Histórica de Óbitos por Causas Externas - Paula Freitas 2015 -2019						
Grande Grupo CID10	2015	2016	2017	2018	2019	Total
V01-V99 Acidentes de transporte	3	5	2	1	2	13
W00-X59 Outras causas externas de lesões acident2	2	-	-	2	2	6
X60-X84 Lesões autoprovocadas voluntariamente	-	1	1	-	1	3
X85-Y09 Agressões	-	1	1	-	-	2
Total	5	7	4	3	5	24

Fonte: Sistema de Informações sobre Mortalidade - SIM, TABNET, consulta em
06/05/2021

Série Histórica de Óbitos por Causas Externas Segundo Faixa Etária- Paula Freitas 2015 -2019									
Grande Grupo CID10	10 a 14 anos	15 a 19 anos	20 a 29 anos	30 a 39 anos	40 a 49 anos	50 a 59 anos	60 a 69 anos	80 anos e mais	Total
V01-V99 Acidentes de transporte	1	3	1	2	3	2	1	-	13
W00-X59 Outras causas externas de lesões acident	-	1	-	2	1	-	-	2	6
X60-X84 Lesões autoprovocadas voluntariamente	-	1	-	1	1	-	-	-	3
X85-Y09 Agressões	-	-	1	1	-	-	-	-	2
Total	1	5	2	6	5	2	1	2	24

Fonte: Sistema de Informações sobre Mortalidade - SIM, TABNET, consulta em
06/05/2021

4.4 Mortalidade Materna

4.4.1 Razão de Mortalidade Materna

SÉRIE HISTÓRICA DE ÓBITOS MATERNOS 6ª REGIONAL DE SAÚDE DE UNIÃO DA VITÓRIA - 2016 A 2020					
MUNICÍPIO	2016	2017	2018	2019	2020
Paula Freitas	AC	AC	0,00	0	0



MUNICÍPIO DE PAULA FREITAS

SECRETARIA MUNICIPAL DE SAÚDE

REGIONAL	1	1	0,00	1	0
----------	---	---	------	---	---

Fonte: SIM Estadual, consulta 01/04/2021

Nos últimos dezesseis anos não houve óbito materno em Paula Freitas, sendo uma vitória para o município, haja vista que, as causas da mortalidade materna são, na maioria das vezes, evitáveis por ações relativamente simples: melhoria na qualidade da assistência pré-natal, melhor acesso aos serviços, e uma atenção mais criteriosa quanto ao parto. Evitar mortes desnecessárias é responsabilidade de todos os profissionais de saúde, que podem e devem contribuir.

4.4.2 Proporção de Investigação de Óbitos MIF (Mulher em Idade Fértil)

PROPORÇÃO DE ÓBITOS DE MULHERES EM IDADE FÉRTIL (MIF) INVESTIGADOS					
MUNICÍPIOS	2016	2017	2018	2019	2020
Paula Freitas	100,00	100,00	100,00	100,00	0,00
REGIONAL	100,00	100,00	100,00	100,00	86,53

Fonte: SIM Federal, consulta 02/03/2021

O município investiga 100% dos casos de mortalidade de mulheres em idade fértil, o que nos permite constatar a ausência de óbitos mortalidade materna neste município.

4.5 Mortalidade Infantil e Fetal

4.5.1 Mortalidade Infantil

MUNICÍPIO	2009	2010	2011	2012	2016	2017	2018	2019	2020
PAULA FREITAS	2						1		2
6ª RS	2	0	0	0	0	0	1	0	2

FONTE: SIM Federal, consulta 01/04/2021



MUNICÍPIO DE PAULA FREITAS

SECRETARIA MUNICIPAL DE SAÚDE

Série Histórica do Coeficiente de Mortalidade Infantil - 2016 a 2020

Município	2018	2019	2020*
Paula Freitas	14,08	0,00	36,36

Fonte SIM/SINASC DBF 06/05/2021

*Dados preliminares sujeitos à alteração

Após análise salientamos que tivemos uma série de alguns anos sem mortalidade infantil, porém o nosso coeficiente quando temos óbito fica altíssimo em virtude do baixo número de nascidos vivos.

4.5.2 Mortalidade Infantil e Seus Componentes Etários – 2016 – 2020

Série Histórica de Número de Óbitos Infantis Segundo Estrato Etário - 2016 a 2020

Estrato Etário	2016			2017			2018			2019			2020*		
	neo precoce	neo tardio	pós neo	neo precoce	neo tardio	pós neo	neo precoce	neo tardio	pós neo	neo precoce	neo tardio	pós neo	neo precoce	neo tardio	pós neo
Paula Freitas	0	0	0	0	0	0	1	0	0	0	0	0	1	0	1
6 RS	13	8	7	9	3	9	16	5	7	7	6	4	16	6	6

Fonte SIM/SINASC DBF 06/05/2021

*Dados preliminares sujeitos à alteração

No ano 2020, houve um aumento de óbitos em relação a média histórica, com um óbito que ocorreu até 7 dias após o parto (neo precoce), relacionado com doença hipertensiva na gestação e um após 28 dias, em função de malformação congênita. Óbitos ocorridos até 7 dias, estão relacionados com causas de morte voltada ao pré-natal (atenção primária) ou parto (assistência hospitalar). A tabela abaixo, demonstra que estes óbitos ocorrem principalmente em recém nascidos com peso baixo peso, em função principalmente da ocorrência de partos prematuros.



MUNICÍPIO DE PAULA FREITAS

SECRETARIA MUNICIPAL DE SAÚDE

4.5.3 Taxa de Mortalidade Infantil Segundo Peso ao Nascer – 2016 – 2020

Série Histórica de Óbitos Infantis Segundo Peso Recém Nascido - 2016 a 2020																
Peso Nascer	2016			2017			2018			2019			2020			
	1Kg a 2,4Kg	2,5Kg a 3Kg a 4Kg e	3Kg a 4Kg e	1Kg a 2,4Kg	2,5Kg a 3Kg a 4Kg e	3Kg a 4Kg e	1Kg a 2,4Kg	2,5Kg a 3Kg a 4Kg e	3Kg a 4Kg e	1Kg a 2,4Kg	2,5Kg a 3Kg a 4Kg e	3Kg a 4Kg e	1Kg a 2,4Kg	2,5Kg a 3Kg a 4Kg e	3Kg a 4Kg e	ignorado
6. Reg. Saúde União da Vitória	17	6	5	14	6	1	16	2	8	12	2	2	16	3	8	1
Paula Freitas	0	0	0	0	0	0	1	0	0	0	0	0	1	0	0	1

Fonte SIM/SINASC DBF 06/05/2021

4.5.4 Taxa de Mortalidade Infantil Conforme Escolaridade da Mãe – 2016 – 2020

Série Histórica de Óbitos Infantil Conforme Escolaridade da Mãe - 2016 a 2018														
Município	2016				2017				2018					
	1-3	4-7	8-11	12 e+	1-3	4-7	8-11	12 e+	N Inf	1-3	4-7	8-11	12 e+	Ign
		1	4	20	3	0	7	9	5	2	1	4	12	7
Paula Freitas	0	0	0	0	0	0	0	0	0	0	0	1	0	0
6ªRS	1	4	20	3	0	7	9	5	2	1	4	12	7	2

Série Histórica de Óbitos Infantil Conforme Escolaridade da Mãe - 2019 a 2020												
Município	2019					2020*						
	N Inf	1-3	4-7	8-11	12 e+	N Inf	Nenhuma	1-3	4-7	8-11	12 e+	
		1	0	3	11	2	1	1	0	6	18	2
Paula Freitas	0	0	0	0	0	0	0	0	0	2	0	
6ªRS	1	0	3	11	2	1	1	0	6	18	2	

Fonte SIM/SINASC DBF 06/05/2021

*Dados preliminares sujeitos à alteração



MUNICÍPIO DE PAULA FREITAS

SECRETARIA MUNICIPAL DE SAÚDE

4.5.5 Série Histórica de Óbitos Infantis Segundo Idade da Mãe - 2016 a 2020

Série Histórica de Óbitos Infantis Segundo Idade da Mãe - 2016 a 2020																				
Idade Mãe	2016				2017				2018				2019				2020*			
	<20	20-39	>=40	não informado	<20	20-39	>=40	não informado	<20	20-39	>=40	não informado	<20	20-39	>=40	não informado	<20	20-39	>=40	não informado
6. Reg. Saúde	7	19	2	0	2	18	1	0	3	22	1	2	3	13	0	1	4	23	1	0
Paula Freitas	0	0	0	0	0	0	0	0	0	1	0	0	0	0	0	0	0	1	1	0

Fonte SIM/SINASC DBF 06/05/2021

*Dados preliminares sujeitos à alteração

4.5.6 Taxa de Mortalidade Infantil Segundo Duração da Gestação – 2016 – 2020

Município de Paula Freitas - Classificado em Semanas de Gestação								
2016								
Ignorado	Menos 22	22 a 27	28 a 31	32 a 36	37 a 41	42 e +	N inf	
0	0	0	0	0	0	0	0	0
2017								
Ignorado	Menos 22	22 a 27	28 a 31	32 a 36	37 a 41	42 e +	N inf	
0	0	0	0	0	0	0	0	0
2018								
Ignorado	Menos 22	22 a 27	28 a 31	32 a 36	37 a 41	42 e +	N inf	
0	0	1	0	0	0	0	0	0
2019								
Ignorado	Menos 22	22 a 27	28 a 31	32 a 36	37 a 41	42 e +	N inf	
0	0	0	0	0	0	0	0	0
2020*								
Ignorado	Menos 22	22 a 27	28 a 31	32 a 36	37 a 41	42 e +	N inf	
0	0	1	0	0	1	0	0	0

Fonte SIM/SINASC DBF 06/05/2021

*Dados preliminares sujeitos à alteração



MUNICÍPIO DE PAULA FREITAS

SECRETARIA MUNICIPAL DE SAÚDE

4.5.7 Percentual de Óbitos Infantis Segundo Grupo de Causas – 2016 – 2020

Série histórica de óbitos infantis segundo causas da cid-10 - 6 ^ª rs, 2016 a 2020																													
Causa (Cap CID10)	2016					2017					2018					2019					2020*								
	I. Algumas doenças infecciosas e parasitárias	0	0	0	0	0	I. Algumas doenças infecciosas e parasitárias	0	0	0	0	0	I. Algumas doenças infecciosas e parasitárias	0	0	0	0	0	I. Algumas doenças infecciosas e parasitárias	0	0	0	0	0	I. Algumas doenças infecciosas e parasitárias	0	0	0	0
X. Doenças do aparelho respiratório	0	0	0	0	0	X. Doenças do aparelho respiratório	0	0	0	0	0	X. Doenças do aparelho respiratório	0	0	0	0	0	X. Doenças do aparelho respiratório	0	0	0	0	0	X. Doenças do aparelho respiratório	0	0	0	0	0
XVI. Algumas afec originadas no período perinatal	0	0	0	0	0	XVI. Algumas afec originadas no período perinatal	0	0	0	0	0	XVI. Algumas afec originadas no período perinatal	1	0	0	0	0	XVI. Algumas afec originadas no período perinatal	0	0	0	0	0	XVI. Algumas afec originadas no período perinatal	1	1	0	0	0
XVII.Malf cong deformid e anomalias cromossômicas	0	0	0	0	0	XVII.Malf cong deformid e anomalias cromossômicas	0	0	0	0	0	XVII.Malf cong deformid e anomalias cromossômicas	0	0	0	0	0	XVII.Malf cong deformid e anomalias cromossômicas	0	0	0	0	0	XVII.Malf cong deformid e anomalias cromossômicas	0	0	0	0	0
XVIII.Sint sinais e achad anorm ex clín e laborat	0	0	0	0	0	XVIII.Sint sinais e achad anorm ex clín e laborat	0	0	0	0	0	XVIII.Sint sinais e achad anorm ex clín e laborat	0	0	0	0	0	XVIII.Sint sinais e achad anorm ex clín e laborat	0	0	0	0	0	XVIII.Sint sinais e achad anorm ex clín e laborat	0	0	0	0	0
XX. Causas externas de morbidade e mortalidade	0	0	0	0	0	XX. Causas externas de morbidade e mortalidade	0	0	0	0	0	XX. Causas externas de morbidade e mortalidade	0	0	0	0	0	XX. Causas externas de morbidade e mortalidade	0	0	0	0	0	XX. Causas externas de morbidade e mortalidade	0	0	0	0	0

4.5.8 Série Histórica de Óbitos Infantis Segundo Critérios De Evitabilidade - 2016 a 2020

SÉRIE HISTÓRICA DE ÓBITOS INFANTIS SEGUNDO CRITÉRIOS DE EVITABILIDADE - 2016 A 2020			
ANO	Causas Evit 0-4 AG	6 ^a RS	Paula Freitas
2016	1.1. Reduzível pelas ações de imunização		
	1.2.1 Reduzíveis atenção à mulher na gestação	11	
	1.2.2 Reduz por adequada atenção à mulher no parto	4	
	1.2.3 Reduzíveis adequada atenção ao recém-nascido	1	
	1.3. Reduz ações diagnóstico e tratamento adequado		
	1.4. Reduz. ações promoção à saúde vinc. Aç. At	3	
	2. Causas mal definidas		
	3. Demais causas (não claramente evitáveis)	9	
2017	1.1. Reduzível pelas ações de imunização		



MUNICÍPIO DE PAULA FREITAS

SECRETARIA MUNICIPAL DE SAÚDE

	1.2.1 Reduzíveis atenção à mulher na gestação	11	
	1.2.2 Reduz por adequada atenção à mulher no parto		
	1.2.3 Reduzíveis adequada atenção ao recém-nascido		
	1.3. Reduz ações diagnóstico e tratamento adequado		
	1.4. Reduz. ações promoção à saúde vinc. Aç. At	3	
	2. Causas mal definidas		
	3. Demais causas (não claramente evitáveis)	7	
2018	1.1. Reduzível pelas ações de imunização		
	1.2.1 Reduzíveis atenção à mulher na gestação	8	1
	1.2.2 Reduz por adequada atenção à mulher no parto		
	1.2.3 Reduzíveis adequada atenção ao recém-nascido	3	
	1.3. Reduz ações diagnóstico e tratamento adequado		
	1.4. Reduz. ações promoção à saúde vinc. Aç. At	3	
	2. Causas mal definidas	1	
	3. Demais causas (não claramente evitáveis)	11	
2019	1.1. Reduzível pelas ações de imunização		
	1.2.1 Reduzíveis atenção à mulher na gestação	2	
	1.2.2 Reduz por adequada atenção à mulher no parto	2	
	1.2.3 Reduzíveis adequada atenção ao recém-nascido	5	
	1.3. Reduz ações diagnóstico e tratamento adequado	1	
	1.4. Reduz. ações promoção à saúde vinc. Aç. At		
	2. Causas mal definidas	2	
	3. Demais causas (não claramente evitáveis)	5	
2020*	1.1. Reduzível pelas ações de imunização		
	1.2.1 Reduzíveis atenção à mulher na gestação	10	1
	1.2.2 Reduz por adequada atenção à mulher no parto	1	
	1.2.3 Reduzíveis adequada atenção ao recém-nascido	2	
	1.3. Reduz ações diagnóstico e tratamento adequado	1	
	1.4. Reduz. ações promoção à saúde vinc. Aç. At	1	
	2. Causas mal definidas	2	
	3. Demais causas (não claramente evitáveis)	11	1

Fonte: SIM Federal DBF 06/05/2021

*Dados preliminares sujeitos à alteração

4.5.9 Mortalidade Fetal

SÉRIE HISTÓRICA DE NÚMERO DE ÓBITOS FETAIS - 2009 -2020												
	2009	2010	2011	2012	2013	2014	2015	2016	2017	2018	2019	2020
PAULA FREITAS	1								1			

FONTE: SIM Federal, consulta 01/04/2021



MUNICÍPIO DE PAULA FREITAS

SECRETARIA MUNICIPAL DE SAÚDE

4.6 Morbidade

4.6.1 Morbidade Hospitalar de Residentes, Segundo Capítulo da CID-10

Capítulo da CID-10	Paula Freitas
I. Algumas doenças infecciosas e parasitárias	175
II. Neoplasias (tumores)	53
III. Doenças sangue órgãos hemat e transt imunitár	21
IV. Doenças endócrinas nutricionais e metabólicas	72
V. Transtornos mentais e comportamentais	234
VI. Doenças do sistema nervoso	147
VII. Doenças do olho e anexos	17
VIII. Doenças do ouvido e da apófise mastóide	14
IX. Doenças do aparelho circulatório	652
X. Doenças do aparelho respiratório	476
XI. Doenças do aparelho digestivo	364
XII. Doenças da pele e do tecido subcutâneo	81
XIII. Doenças sist osteomuscular e tec conjuntivo	132
XIV. Doenças do aparelho geniturinário	293
XV. Gravidez parto e puerpério	431
XVI. Algumas afec originadas no período perinatal	40
XVII. Malf cong deformid e anomalias cromossômicas	16
XVIII. Sint sinais e achad anorm ex clín e laborat	117
XIX. Lesões enven e alg out conseq causas externas	514
XX. Causas externas de morbidade e mortalidad	0
XXI. Contatos com serviços de saúde	67
Total	3916

Fonte: Sistema de Informações Hospitalares do SUS (SIH/SUS)

Data da consulta: 01/05/2021.

Analisando a morbidade hospitalar, verifica-se que, com exceção da gravidez e puerpério, as causas mais frequentes de internação é de doenças do aparelho circulatório, seguida de internações por causas externas e doenças do aparelho respiratório. Seguindo o perfil regional e nacional, que em função das transformações sociais e econômicas levaram ao predomínio das doenças e agravos não transmissíveis. Onde mais uma vez, o aumento da população idosa e expectativa de vida vem favorecendo a ascensão das doenças crônico-degenerativas (doenças cardiovasculares, câncer, diabetes, doenças respiratórias), e as causas externas que impactam diretamente na necessidade de organização dos serviços de urgência e emergência.



MUNICÍPIO DE PAULA FREITAS

SECRETARIA MUNICIPAL DE SAÚDE

4.7 Cobertura Vacinal

4.7.1 Cobertura Vacinal e Homogeneidade – 2016 – 2020

SÉRIE HISTÓRICA COBERTURA VACINAL - PAULA FREITAS, 2016 A 2020											
Ano	População	Pneumocócica (< 1 ano) - Doses	Pneumocócica (< 1 ano) - Cobertura	Pentavalente (< 1 ano) - Doses	Pentavalente (< 1 ano) - Cobertura	Poliomielite (< 1 ano) - Doses	Poliomielite (< 1 ano) - Cobertura	Tríplice Viral - D2 - Doses	Tríplice Viral - D2 - Cobertura	nº de vacinas com cobertura adequada	Homogeneidade de cobertura vacinal
2016	66	80	121,21	84	127,27	84	127,27	73	110,61	4	100,00
2017	66	87	131,82	79	119,7	79	119,7	71	107,58	4	100,00
2018	76	67	88,16	74	97,37	74	97,37	83	109,21	3	75,00
2019	70	67	95,71	66	94,29	65	92,86	63	90	1	25,00
2020	70	66	94,29	66	94,29	66	94,29	93	132,86	1	25,00

Fonte: SI-PNI, consulta 15/03/2021

A cobertura vacinal precisa ser acima de 95%, na sua maioria Paula Freitas está dentro dessa meta, quando não atingimos atribui-se ao número da população estimada que é feita pelo IBGE e não pelo SINASC. A falta de homogeneidade se dá por crianças que vacinam em consultório particular e só complementam o esquema no serviço público de saúde, ou ainda crianças advindas de outros municípios com vacinas atrasadas.

4.8 Doenças de Notificação Compulsória

4.8.1 Doenças de Notificação Compulsória Imediata Encerradas Até 60 Dias Após Notificação

MUNICÍPIO	2016	2017	2018	2019	2020
Paula Freitas	100,00	100,00	80,00	81,82	100,00
REGIONAL	44,4	91,66	61,03	88,38	87,50

Fonte: SINAN-NET, consulta 01/04/2021



MUNICÍPIO DE PAULA FREITAS

SECRETARIA MUNICIPAL DE SAÚDE

4.9 Agravos de Doenças Transmissíveis

4.9.1 Número de Casos de AIDS em Menores de 5 Anos

INDICADOR 9U – NÚMERO DE CASOS NOVOS DE AIDS EM MENORES DE 5 ANOS					
MUNICÍPIOS	2016	2017	2018	2019	2020
Paula Freitas	0,00	AC	AC	0,00	0,00
REGIONAL	0,00	0,00	AC	0,00	0,00

Fonte: SINAN-NET/Março 2021

4.9.2 Série Histórica de Casos de AIDS na População em Geral

Série Histórica de Casos de AIDS População Geral Segundo Município - 6ªRS					
Município	2016	2017	2018	2019	2020
Paula Freitas	0	2	0	1	0
6ªRS	15	25	34	21	15

Fonte: SINAN-NET/MAIO 2021

4.9.3 Série Histórica de Notificação de Gestante HIV+ - 2016 – 2020

Série histórica de notificação de gestante HIV+ / período 2016 a 2020- 6ªrs						
Municípios	2016	2017	2018	2019	2020	Total
Paula Freitas	0	0	0	0	0	0
6ªRS	4	3	5	5	2	0

Fonte: SINAN-NET/Maio 2021

Ressaltamos que são realizados testes rápidos para HIV nos três trimestres de gestação.

4.9.4 Número de Casos de HIV na População em Geral – 2010 – 2020

Série histórica de casos de HIV na população geral segundo município - 6ªrs												
Município	2010	2011	2012	2013	2014	2014	2015	2016	2017	2018	2019	2020
Paula Freitas	0	0	0	0	0	0	0	1	0	1	0	2
6ªRS	0	0	0	0	0	0	0	1	0	1	0	2

Fonte: SINAN-NET/Março 2021



MUNICÍPIO DE PAULA FREITAS

SECRETARIA MUNICIPAL DE SAÚDE

4.9.5 Série Histórica de Casos de Sífilis Adquirida Diagnosticada na População Geral

Série histórica de casos de sífilis adquirida diagnosticada população geral						
Município	2016	2017	2018	2019	2020	Total
Paula Freitas	8	2	4	5	3	22
6ªRS	45	132	108	65	25	375

Fonte: SINAN-NET/MAIO 2021

4.9.6 Série Histórica de Casos de Sífilis Congênita

Série histórica de casos de sífilis congênita - 6ªrs						
Município	2016	2017	2018	2019	2020	Total
Paula Freitas	0	0	0	0	1	1
6ªRS	12	32	34	8	7	93

Fonte: SINAN-NET/MAIO 2021

Sífilis foi notificada pelo Hospital APMI que considerou a mãe inadequadamente tratada, porém, foi constatado que a mãe foi adequadamente tratada, sendo descartada essa sífilis congênita. Portanto seguimos na série histórica sem casos de sífilis congênita, pois, conforme citado abaixo testamos as gestantes e tratamos o mais precocemente possível.

4.9.7 Série Histórica de Casos de Sífilis em Gestante

Série histórica de casos de sífilis gestante - 6ªrs						
Município	2016	2017	2018	2019	2020	Total
Paula Freitas	1	0	0	0	2	3
6ªRS	35	50	45	27	33	190

Fonte: SINAN/NET/Maio 2021

Constatamos a importância da realização dos testes rápidos para sífilis nos três trimestres de gestação para detectar e tratar a sífilis na gestante.



MUNICÍPIO DE PAULA FREITAS

SECRETARIA MUNICIPAL DE SAÚDE

4.10 Série Histórica de Casos de Tuberculose Por Ano de Diagnóstico – 2011 – 2020

Série histórica de casos de tuberculose notificados segundo município											
Municípios	2011	2012	2013	2014	2015	2016	2017	2018	2019	2020	Total
Paula Freitas	0	1	0	1	1	0	0	2	0	3	18
6ªRS	29	22	21	29	23	27	25	32	25	26	667

Fonte: SINAN, consulta 01/04/2021

Conforme tabela acima observamos que mantém os diagnósticos de casos com tuberculose, inclusive com aumento em 2020 em relação a anos anteriores, o que demonstra a necessidade de manter a busca de sintomáticos respiratórios na população em geral (coleta de escarro em pessoas com tosse produtiva), examinar comunicantes e realizar o tratamento através de dose supervisionada, para que assim tenhamos diagnósticos precoces, ausência de subnotificação e redução da incidência da doença.

4.11 Número de Casos de Hanseníase

Analisando as tabelas abaixo, relacionadas ao número de casos de hanseníase notificados e grau de incapacidade física, há oito anos não há novos casos de pacientes diagnosticados com hanseníase. Apesar de estar havendo uma redução na incidência nacional e mundial da doença, casos de subnotificados podem estar ocorrendo, evidenciando a necessidade de avaliação de contatos de casos antigos de hanseníase, capacitações junto aos profissionais dos serviços de saúde, e campanhas de sensibilização voltadas ao diagnóstico para a população.

4.11.1 Série Histórica de Casos de Hanseníase Notificados

Série histórica de casos de hanseníase notificados											
Município	2011	2012	2013	2014	2015	2016	2017	2018	2019	2020	Total
Paula Freitas	0	1	0	0	0	0	0	0	0	0	3
6ªRS	16	16	17	6	14	9	9	13	4	1	289

Fonte: SINAN, consulta 01/04/2021



MUNICÍPIO DE PAULA FREITAS

SECRETARIA MUNICIPAL DE SAÚDE

4.11.2 Série Histórica de Hanseníase Segundo Grau de Incapacidade Física no Diagnóstico - 2016 A 2020

Série Histórica de Hanseníase segundo Grau de Incapacidade Física no Diagnóstico - 6ªRS, 2016 A 2020						
MUNICÍPIO	Ign/Branco	GRAU 0	GRAU I	GRAU II	Não Avaliado	Total
Paula Freitas	0	0	0	0	0	0

Fonte: SINAN-NET/6ªRS/MAIO 2021

4.12 Número de Casos de Hepatites B e C Por Ano de Diagnóstico – 2016 – 2020

Série histórica de casos de hepatites virais notificados - 2016 a 2020							
Municípios	Ign/Branco	Vírus A	Vírus B	Vírus C	Vírus B + C	Não se aplica	Total
Paula Freitas	3	0	3	2	0	0	8
6ªRS	47	2	22	32	3	1	107

Fonte: SINA-NET/6ªRS/Maio 2021

Quanto aos casos notificados de hepatites B e C na série histórica de 2016 a 2020, foram diagnosticados 3 casos de hepatite B e 2 de hepatite C, assim a manutenção de ações de diagnóstico precoce que ofertem testagem rápida à população faz-se necessária, diante da circulação destes vírus na população geral.

4.13 Covid-19

4.13.1 Proporção de Óbitos de Maio/2020 a Maio/2021

Proporção De Óbitos Por Covid - 6ªrs														
	mai/20	jun/20	jul/20	ago/20	set/20	out/20	nov/20	dez/20	jan/21	fev/21	mar/21	abr/21	mai/21	TOTAL
Paula Freitas			2					1	1	1	6	1		12

Fonte: 6ªRS/Maio 2021

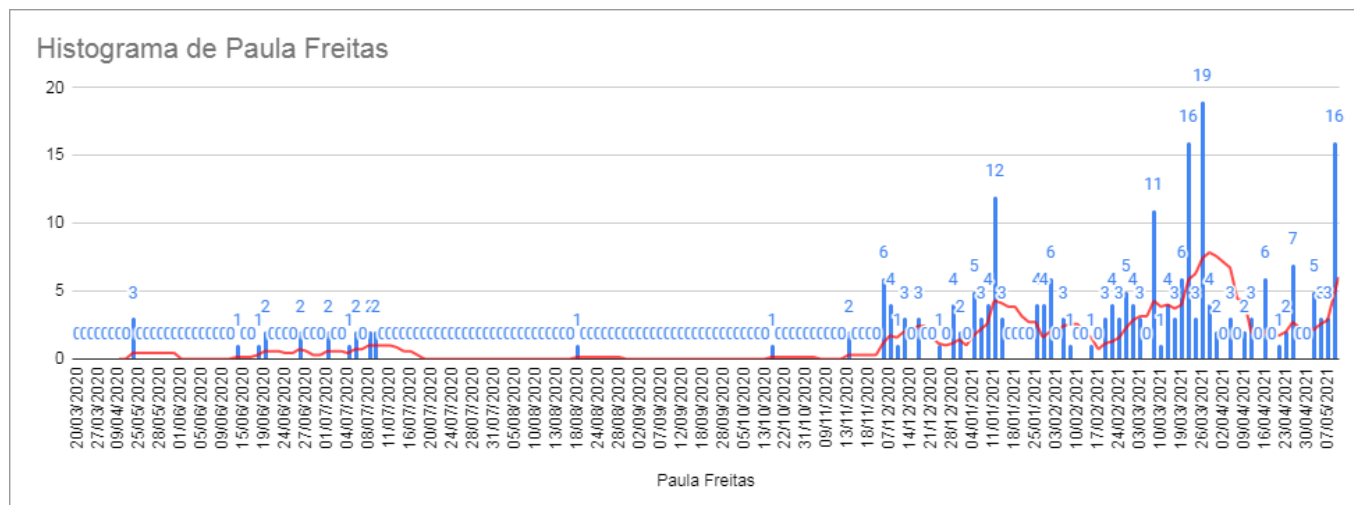
Aumento dos óbitos por covid 19 no município no período mais crítico



MUNICÍPIO DE PAULA FREITAS

SECRETARIA MUNICIPAL DE SAÚDE

4.13.2 Evolução Casos de Covid-19 Confirmados - Período 20/03/2020 A 07/05/2021



O município ficou silencioso por um período e foi seguindo o padrão da regional de aumento de casos, neste momento está em declínio. Mas diante da circulação deste novo vírus, ações permanentes de diagnóstico precoce, monitoramento da população confirmada, dos contatos, assim como organização do serviços de saúde para garantia destas ações de forma permanente se fazem necessárias. Assim como, adequar este processo de trabalho, para que as atividades relacionadas a COVID-19 sejam paralelas as demais ações que a atenção primária precisa manter e/ou realizar.

4.13.3 Número de Casos Hantavirose Diagnosticados e Investigados – 2016 – 2020

Não houveram casos.

4.14 Violência Interpessoal e Autoprovocada

4.14.1 Série Histórica de Notificações de Violência Doméstica, Sexual e/ou Outras Violências – 2016 – 2020

Série histórica de notificações de violência doméstica, sexual e/ou outras violências - 2016 a 2020						
MUNICÍPIO	2016	2017	2018	2019	2020	Total
Paula Freitas	31	20	13	39	10	113

Fonte: SINAN - NET 29/03/2021



MUNICÍPIO DE PAULA FREITAS

SECRETARIA MUNICIPAL DE SAÚDE

Temos um número elevado de pessoas que sofrem violência no nosso município, boa parte devido ao alto consumo de bebidas alcoólicas.

4.14.2 Série Histórica de Notificações de Violência Doméstica, Sexual e/ou Outras Violências Segundo Violência Sexual Por Tipo – 2016 – 2020

Série histórica de notificações de violência doméstica, sexual e/ou outras violências segundo violência sexual por tipo - 2016 a 2020						
Município	Violença Sexual Assédio	Estupro	Pornografia Infantil	Exploração Sexual	Outras	Total
Paula Freitas	2	1	0	0	0	3

Fonte: SINAN - NET 29/03/2021

4.14.3 Série Histórica De Notificações De Violência Doméstica, Sexual E/Ou Outras Violências Segundo Tipo De Violência - 2016 a 2020

Série histórica de notificações de violência doméstica, sexual e/ou outras violências segundo tipo de violência - 2016 a 2020								
MUNICÍPIO	Física	Psicológica/Moral	Tortura	Sexual	Financeira/Econômica	Negligência/Abandono	Outras Viol	Total
Paula Freitas	91	44	2	5	2	2	6	152

Fonte: SINAN - NET 29/03/2021

4.14.4 Série Histórica De Notificações De Violência Doméstica, Sexual E/Ou Outras Violências Segundo Sexo - 2016 A 2020

Série histórica de notificações de violência doméstica, sexual e/ou outras violências segundo sexo - 2016 a 2020			
Município	Masculino	Feminino	Total
Paula Freitas	31	82	113

Fonte: SINAN - NET 29/03/2021



MUNICÍPIO DE PAULA FREITAS

SECRETARIA MUNICIPAL DE SAÚDE

4.14.5 Série Histórica De Notificações De Violência Doméstica, Sexual E/Ou Outras Violências Por Local de Ocorrência - 2016 A 202

Série histórica de notificações de violência doméstica, sexual e/ou outras violências por local de ocorrência, 2016 a 2020										
Município	Residência	Habitação Coletiva	Escola	Local de pratica	Bar ou Similar	Via pública	Comércio/ Serviços	Indústrias/ Construção	Outros	Total
Paula Freitas	72	1	21	0	7	4	0	1	2	108

Fonte: SINAN - NET 29/03/2021

Neste caso ocorre de não fechar os dados com o valor total da tabela anterior (histórico segundo sexo) porque alguns campos são de múltipla escolha e assim sendo, provavelmente foram deixadas em branco algumas notificações.

4.14.6 Série Histórica de Notificações de Violência Doméstica, Sexual E/Ou Outras Violências Segundo Frequência - 6^{as}, 2016 A 2020

Série histórica de notificações de violência doméstica, sexual e/ou outras violências segundo frequência - 6 ^{as} , 2016 a 2020						
Municípios	Ign/Branco	Sim	%	Não	%	Total
Antônio Olinto	4	15	0,96	57	3,66	76
Bituruna	18	82	5,27	199	12,78	299
Cruz Machado	2	8	0,51	35	2,25	45
General Carneiro	4	22	1,41	78	5,01	104
Paula Freitas	3	44	2,83	66	4,24	113
Paulo Frontin	5	20	1,28	90	5,78	115
Porto Vitória	2	9	0,58	8	0,51	19
São Mateus do Sul	3	108	6,94	196	12,59	307
União da Vitória	101	222	14,26	154	9,89	477
6^{as}RS	142	531	34,10	884	56,78	1557

Fonte: SINAN - NET 29/03/2021

Podemos melhorar a qualidade dos dados, das fichas de notificação.



MUNICÍPIO DE PAULA FREITAS

SECRETARIA MUNICIPAL DE SAÚDE

4.14.7 Série Histórica de Notificações de Violência Doméstica, Sexual E/Ou Outras Violências Segundo Faixa Etária - 2016 A 2020

SÉRIE HISTÓRICA DE NOTIFICAÇÕES DE VIOLENCIA DOMÉSTICA, SEXUAL E/OU OUTRAS VIOLENCIAS SEGUNDO FAIXA ETÁRIA - 2016 a 2020											
Municípios	<1 Ano	01-04	05-09	10-14	15-19	20-34	35-49	50-64	65-79	80 e+	Total
Paula Freitas	3	3	6	25	12	26	29	8	1	0	113

Fonte: SINAN - NET 29/03/2021

4.15 Vigilância Sanitária

O Departamento de Vigilância Sanitária do Município de Paula Freitas foi criado no dia 12 de maio de 1998, pela Lei nº 526/98, que dispõe sobre as ações de saneamento e vigilância, criação da taxa de saúde (Lei nº 001 de 28 de dezembro de 2005) e dá outras providências, onde dita que “Compreende-se por ações de Saneamento e Vigilância Sanitária o conjunto de ações capazes de diminuir, eliminar ou prevenir riscos e intervir sobre os problemas sanitários decorrentes da produção e circulação de produtos, serviços e do meio ambiente, objetivando a proteção da Saúde da população em geral”. Desde sua criação o Departamento de Vigilância Sanitária deste município exerce as atividades de Vigilância Sanitária e Saúde do Trabalhador, se utilizando como amparo legal o Código Sanitário do Estado do Paraná, bem como suas atualizações.

ATO FORMAL	INSTRUMENTO LEGAL	NÚMERO	DATA
Criação da VISA	Lei	526	12/05/1998
Taxas em Saúde	Lei	001	28/12/2005
Código de Saúde Estadual	Lei	13.331	23/11/2001

Fonte: Visa Municipal



MUNICÍPIO DE PAULA FREITAS

SECRETARIA MUNICIPAL DE SAÚDE

4.15.1 Estrutura Física

A Vigilância Sanitária Municipal possui uma sala própria, junto ao prédio da UAPSF de Paula Freitas, localizado na Avenida Agostinho de Souza, nº 7020, Centro.

EQUIPAMENTO/ ESTRUTURA	POSSUI	QTD	EXCLUSIVIDADE
Veículo	(x) Sim () Não	1	(x) Próprio da VISA () Compartilhado SMS
Telefone	(x) Sim () Não	1	() Próprio da VISA (x) Compartilhado SMS
Fax	(x) Sim () Não	1	() Próprio da VISA (x) Compartilhado SMS
Computador	(x) Sim () Não	1	(x) Próprio da VISA () Compartilhado SMS
Impressora	(x) Sim () Não		(x) Próprio da VISA () Compartilhado SMS
Termômetro de Ambiente	(x) Sim () Não	1	(x) Próprio da VISA () Compartilhado SMS
Termômetro de Inserção	(x) Sim () Não	1	(x) Próprio da VISA () Compartilhado SMS
Dosador de Cloro DPD	(x) Sim () Não	1	(x) Próprio da VISA () Compartilhado SMS
Turbidímetro	(x) Sim () Não	1	(x) Próprio da VISA () Compartilhado SMS
Máquina Fotográfica	(x) Sim () Não	1	() Próprio da VISA (x) Compartilhado SMS



MUNICÍPIO DE PAULA FREITAS

SECRETARIA MUNICIPAL DE SAÚDE

Geladeira	(x) Sim () Não	1	() Próprio da VISA (x) Compartilhado SMS
Congelador	() Sim (x) Não		() Próprio da VISA () Compartilhado SMS
Medidor de Radiação Ionizante	() Sim (x) Não		() Próprio da VISA () Compartilhado SMS
Sistema Informatizado para liberação de licença Sanitária e cadastro de estabelecimentos	(x) Sim () Não		() Próprio da VISA () Compartilhado SMS
Sistema de arquivos para registro e guarda dos processos dos estabelecimentos	(x) Sim () Não		() Próprio da VISA () Compartilhado SMS
Arquivos	(x) Sim () Não	5	(x) Próprio da VISA () Compartilhado SMS
Armários	(x) Sim () Não	3	(x) Próprio da VISA () Compartilhado SMS
Mesas de Trabalho	(x) Sim () Não	2	(x) Próprio da VISA () Compartilhado SMS
Sala Própria	(x) Sim () Não	1	(x) Próprio da VISA () Compartilhado SMS
Ponto de Internet	(x) Sim () Não	1	(x) Próprio da VISA () Compartilhado SMS

Fonte: Visa Municipal

Dentre os equipamentos necessários para o trabalho da Vigilância Sanitária no setor de zoonoses, faz-se necessário a aquisição de uma geladeira com freezer para armazenamento das carcaças animais bem como as amostras de órgãos que necessitem



MUNICÍPIO DE PAULA FREITAS

SECRETARIA MUNICIPAL DE SAÚDE

de refrigeração. Também há a necessidade de aquisição de uma lupa entomológica para identificação dos triatomíneos e animais peçonhentos.

4.15.2 Inspeção de Estabelecimentos

Todos os estabelecimentos do município são frequentemente vistoriados pela Vigilância Sanitária e o Alvará é emitido anualmente.

ESTABELECEMENTOS INSPECIONADOS	2019	2020
Indústrias	8	8
Comércio e prestadores de serviço	115	120
Restaurantes, padarias	12	12
Estabelecimentos de interesse à saúde	11	11
Fabricas de alimento de maior risco	1	1
Estabelecimentos de ensino	8	8

Fonte: Visa Municipal

4.16 Vigilância Ambiental

O Serviço de Vigilância Ambiental está implantado com foco na Dengue e na qualidade da água para o consumo. Funciona juntamente com os profissionais e serviços da Vigilância Sanitária acima citada.

Infraestrutura e organização: A Estrutura funciona dentro da Vigilância Sanitária, dispendo para uso os mesmos equipamentos. Envolvimento da mídia social; atividades de mobilização social; inserção na rede escolar; produção local de material de divulgação; curso de capacitação para os Agentes.

No ano de 2020 foi revisto o reconhecimento geográfico e foram atualizados os imóveis a serem trabalhados para levantamento de índice, totalizando 1.206 imóveis. As visitas para Levantamento de Índice são divididas em 3 ciclos de 4 meses, e em cada ciclo são realizadas 30% dos imóveis. Quanto aos Pontos Estratégicos atualizamos para 4, e as



MUNICÍPIO DE PAULA FREITAS

SECRETARIA MUNICIPAL DE SAÚDE

visitas são realizadas 1 a cada 15 dias em cada PE.

A Vigilância Sanitária realiza as análises de cloro e turbidez nos três pontos da SANEPAR quinzenalmente. Para as análises microbiológicas e físico-química, no ano de 2020 não foram realizadas, porém, a partir de julho de 2021, a coleta de água será realizada pela Vigilância Sanitária e enviada ao Laboratório de referência.

4.16.1 Percentual de Cumprimento da Diretriz Nacional do Plano de Amostragem Para os Parâmetros de Cloro Residual Livre, Turbidez e Coliformes Totais nos Municípios

Proporção de análises realizadas em amostras de água para consumo humano quanto aos parâmetros coliformes totais, cloro residual livre e turbidez		
	2017	2019
Paula Freitas	24,88	2,89

4.16.2 Proporção de Ciclos de Visitas Domiciliares Para Controle da Dengue Realizada – 2016 – 2020

Número de ciclos que atingiram mínimo de 80% de cobertura de imóveis visitados para controle vetorial da dengue					
	2016	2017	2018	2019	2020
Paula Freitas	NP	NP	NP	NP	NP
REGIONAL	NP	NP	45,20	0,00	0,00

4.16.3 Notificações Exógenas Realizadas – 2016 - 2020

Série histórica de notificações exógenas realizadas no período de 2016 a 2020					
Municípios	2016	2017	2018	2019	2020
Paula Freitas	5	8	6	9	3
6ª RS	97	181	177	222	193

Fonte: SINAN-NET/6ªRS/Maio 2021

4.17 Vigilância em Saúde do Trabalhador

O Município de Paula Freitas vem mantendo o trabalho através da Unidade Sentinela da Saúde do Trabalhador o qual foi implantado no Centro de Saúde de Paula Freitas.

4.17.1 Notificações dos Agravo da Saúde do Trabalhador – 2016 – 2020

Série histórica de agravos da saúde do trabalhador de 2016 a 2020



MUNICÍPIO DE PAULA FREITAS

SECRETARIA MUNICIPAL DE SAÚDE

Agravo	2016	2017	2018	2019	2020
Acidente grave de trabalho	4	2	2	2	13
Acidente com material biológico	2	1	1	2	3
Câncer relacionado ao trabalho	-	-	-	-	2

Fonte: SINAN



MUNICÍPIO DE PAULA FREITAS

SECRETARIA MUNICIPAL DE SAÚDE

5. PERFIL ASSISTENCIAL

5.1 Atenção Primária à Saúde

5.1.1 Cobertura Populacional Pelas Equipes De Atenção Básica

Cobertura Populacional Pelas Equipes De Atenção Básica					
MUNICÍPIO	2016	2017	2018	2019	2020
Paula Freitas	100%	100%	100%	100%	100%

Fonte: e-Gestor, consulta 08/03/21

5.1.2 Cobertura Populacional Agente Comunitário de Saúde

Cobertura populacional agente comunitário de saúde					
Município	2016	2017	2018	2019	2020 (nov)
Paula Freitas	100,00%	100,00%	100,00%	100,00%	88,12%

Fonte: e-Gestor, consulta 08/03/21

5.1.3 Cobertura de Saúde Bucal

Resolutividade Equipe Saúde Bucal Programa ART					
Município	2016	2017	2018	2019	2020
Paula Freitas	-	-	0,72	0,49	0,85

Obs.: divide o número de tratamentos concluídos pelo número de primeiras consultas, resultado igual a 1 é ótimo, e acima de 0,8 é considerado boa resolutividade.

Fonte: e-Gestor, consulta 08/03/21

Com a grande demanda de atendimentos de urgência o Tratamento Restaurador Atraumático (ART) acabou sendo prejudicado pois ocorreram atrasos na conclusão dos tratamentos de ART. Como pode ser observado nos índices de 2018 e 2019. Em 2019 aproximadamente metade dos pacientes que começaram o tratamento concluíram neste mesmo ano.

Resolutividade Equipe Saúde Bucal					
Município	2016	2017	2018	2019	2020
Paula Freitas		0,52	7,27		

Obs.: divide o número de tratamentos concluídos pelo número de primeiras consultas, resultado igual a 1 é ótimo, e acima de 0,8 é considerado boa resolutividade.



MUNICÍPIO DE PAULA FREITAS

SECRETARIA MUNICIPAL DE SAÚDE

Fonte: e-Gestor, consulta 08/03/21

A resolutividade apresentada abaixo do índice do índice recomendado também é um reflexo da grande demanda, isto faz com que alguns tratamentos não sejam concluídos no mesmo ano que foram iniciados.

Índice de exodontia					
Município	2016	2017	2018	2019	2020
Paula Freitas	4,00	4,09	3,97	6,65	9,20
OBS: quanto mais baixo melhor, ideal entre 4 e 5.					

O aumento no índice de exodontia é ocasionado devido a necessidade de um especialista endodontista para tratamento de canal. Pois poucos pacientes acabam procurando atendimento particular para fazer o tratamento. O não tratamento de canal pode evoluir para uma extração do dente.

Cobertura de Saúde Bucal e Potencial de adesão					
Município	eSB 40 h financiadas pelo MS	eSB 40h não financiadas pelo MS	Esb 20 h não financiadas pelo MS	POTENCIAL DE ADESÃO	% Cobertura (out/2020)
Paula Freitas	2	0	0	--	100

Fonte: e-Gestor, consulta 08/03/21

Cobertura populacional estimada pelas equipes básicas de saúde bucal					
Município	2016	2017	2018	2019	2020
Paula Freitas	100,00	100,00	100	100,00	100,00
REGIONAL	70,12	66,89	59,94	46,28	55,10

Fonte: e-Gestor, consulta 08/03/21

O município de Paula Freitas possui alcance na sua cobertura populacional juntamente com as equipes básicas de saúde bucal, mesmo com a grande demanda toda a população está coberta, o atendimento em saúde bucal chega em todas as áreas do município.



MUNICÍPIO DE PAULA FREITAS

SECRETARIA MUNICIPAL DE SAÚDE

5.1.4 Razão de Exames Citopatológicos e Mamografias Realizados

Razão de exames citopatológicos do colo do útero em mulheres de 25 a 64 anos e a população da mesma faixa etária - meta 0,65					
Município	2016	2017	2018	2019	2020
Paula Freitas	0,79	1,10	0,59	0,80	0,47
REGIONAL	0,68	0,75	0,58	0,73	0,39

Fonte: Tabnet, consulta 05/04/2021

Analisando os dados apresentados, podemos averiguar um índice tanto quanto reduzido para o ano de 2020, fato esse decorrente das dificuldades enfrentadas nos atendimentos em todos os setores da saúde em decorrência da pandemia do covid-19, assim sendo, inclusive na realização dos exames citopatológicos, justificando o não alcance da meta estipulada para o ano em questão.

Nos demais anos apresentados, a meta foi atingida, com exceção do ano de 2018, tal qual ocorreu por motivo de dificuldade no registro das informações no sistema utilizado para tal.

Sobre estes exames, houveram então somente dificuldades percebidas decorrentes da pandemia do covid-19 o que acabou atrapalhando a realização periódica e planejada desses exames, pois em situações normais quando há demanda para tal, havendo profissional disponível, o exame é realizado imediatamente. Mas além disso, é preciso realizar busca ativa e incentivar a realização dos exames nos próximos anos, bem como das ações das promoções e prevenções da saúde da mulher, visto que a prevenção é sempre a melhor opção e que o município dispõe da quantidade de exames que for preciso ofertar.

Razão de exames de mamografia de rastreamento realizados em mulheres de 50 a 69 anos e a população da mesma faixa etária, meta:0,40					
Município	2016	2017	2018	2019	2020
Paula Freitas	0,49	0,49	0,85	1,09	0,28
REGIONAL	0,31	0,32	0,55	0,98	0,22

Fonte: Tabnet, consulta 05/04/2021

No caso da razão de exames de mamografia, observa-se que a meta foi atingida em todos os anos, exceto para 2020, em razão das dificuldades enfrentadas nos serviços de saúde ocasionadas pela pandemia do covid-19.



MUNICÍPIO DE PAULA FREITAS

SECRETARIA MUNICIPAL DE SAÚDE

Sobre a metodologia utilizada para o encaminhamento para estes exames, a médica ginecologista que atende atualmente duas vezes por semana no município, orienta e incentiva as pacientes a partir de quarenta anos a realizarem o exame regularmente. Já no caso de pacientes com quadro clínico de nível de alto risco, a profissional avalia as pacientes e, identificando a necessidade da realização, providencia tal encaminhamento.

Vale relatar, que todos os anos, no mês de outubro, existe a campanha nacional de incentivo de consultas e exames da saúde da mulher, o “outubro rosa”.

Neste quesito, não há dificuldades ou necessidades averiguadas, considerando que é um serviço prestado via encaminhamento a terceiros.

5.2 Atenção Especializada

5.2.1 Produção Ambulatorial de Consultas Médicas Segundo CBO, Média Anual de 2015 a 2020

Produção Ambulatorial de Consultas Médicas Segundo CBO, Média Anual de 2015 a 2020				
Profissional - CBO	TFD	CISVALI CONSULFARMA	MÉDIA TFD	MÉDIA CISVALI
MEDICO ACUPUNTURISTA	0	0	0	0
MEDICO ALERGISTA E IMUNOLOGISTA	8	0	1	0
MEDICO ANESTESIOLOGISTA	6	0	1	0
MEDICO CANCEROLOGISTA CIRURGICO	7	0	1	0
MEDICO CANCEROLOGISTA PEDIATRICO	2	0	0	0
MEDICO CARDIOLOGISTA	10	644	2	107
MEDICO CIRURGIAO CARDIOVASCULAR	1	0	0	0
MEDICO CIRURGIAO DE CABECA E PESCOCO	0	3	0	1
MEDICO CIRURGIAO DO APARELHO DIGESTIVO	0	0	0	0
MEDICO CIRURGIAO GERAL	0	0	0	0
MEDICO CIRURGIAO PEDIATRICO	0	0	0	0
MEDICO CIRURGIAO PLASTICO	1	0	0	0
MEDICO CIRURGIAO TORACICO	0	0	0	0
MEDICO CLINICO	59	499	10	83
MEDICO COLOPROCTOLOGISTA	0	0	0	0
MEDICO DERMATOLOGISTA	11	452	2	75
MEDICO EM CIRURGIA VASCULAR	4	18	1	3
MEDICO EM ENDOSCOPIA	0	0	0	0
MEDICO EM RADIOLOGIA E DIAGNOSTICO POR IMAGEM	1	0	0	0
MEDICO ENDOCRINOLOGISTA E METABOLOGISTA	0	807	0	135
MEDICO FISIATRA	0	0	0	0
MEDICO GASTROENTEROLOGISTA	5	272	1	45
MEDICO GENETICISTA	0	0	0	0
MEDICO GERIATRA	7	0	1	0



MUNICÍPIO DE PAULA FREITAS

SECRETARIA MUNICIPAL DE SAÚDE

MEDICO GINECOLOGISTA E OBSTETRA	4	296	1	49
MEDICO HEMATOLOGISTA	1	99	0	17
MEDICO HEMOTERAPEUTA	0	0	0	0
MEDICO INFECTOLOGISTA	1	0	0	0
MEDICO MASTOLOGISTA	0	0	0	0
MEDICO NEFROLOGISTA	0	100	0	17
MEDICO NEUROCIRURGIAO	0	13	0	2
MEDICO NEUROFISIOLOGISTA CLINICO	0	0	0	0
MEDICO NEUROLOGISTA	1	250	0	42
MEDICO NUTROLOGISTA	0	0	0	0
MEDICO OFTALMOLOGISTA	259	2715	43	453
MEDICO ONCOLOGISTA CLINICO	10	478	2	80
MEDICO ORTOPEDISTA E TRAUMATOLOGISTA	23	2096	4	349
MEDICO OTORRINOLARINGOLOGISTA	9	1105	2	184
MEDICO PEDIATRA	2	31	0	5
MEDICO PNEUMOLOGISTA	0	63	0	11
MEDICO PSIQUIATRA	0	111	0	19
MEDICO RADIOTERAPEUTA	0	0	0	0
MEDICO RESIDENTE	1	0	0	0
MEDICO REUMATOLOGISTA	5	18	1	3
MEDICO UROLOGISTA	3	823	1	137
Total	441	10893	74	1816

Fonte: DATASUS/SIA - 01/05/2021.

O Município de Paula Freitas oferece através de rede especializada as consultas médicas de diferentes especialidades, a realização do agendamento de consultas e exames em área municipal e regional, são via sistema, dentre eles E-SAÚDE e MV – SIGSS para Tratamento Fora do Domicilio (TFD), os municipais fazem parte do Consórcio Municipal de Saúde CISVALI, em análise com a equipe multidisciplinar pode-se concluir que a oferta ainda é pequena relacionada com a demanda, como exemplo podemos observar as especialidades oftalmologista com 2715 consultas e ortopedista e traumatologista com 2096 consultas entre os anos de 2015 á 2020.

Análise das Especialidades da Atenção Secundária Segundo Demanda e Tempo Médio de Atendimento														
		CARDIOLOGIA	CIRURGIA VASCULAR	DERMATOLOGIA	ENDOCRINOLOGIA	GASTROENTEROLOGIA	GINECOLOGIA	HEMATOLOGIA	NEFROLOGIA	NEUROLOGIA	OFTALMOLOGIA	ORTOPEDIA	OTORRINOLARINGOLOGIA	UROLOGIA



MUNICÍPIO DE PAULA FREITAS

SECRETARIA MUNICIPAL DE SAÚDE

PAULA FREITAS	N.º Pessoas em fila de espera	100	17	118	83	9	10	5	49	75	?	?	18	24
	Cota mensal agendamento	3	1	8	2	2	2	1	1	2	?	?	10	20
	Tempo médio atendimento (meses)	33	17	15	42	5	5	5	49	38	?	?	2	1

Fonte: SCRACA/MAIO 2021

Neste item pode-se observar melhor em relação entre a baixa oferta de consultas, para a grande demanda, a data da tabela apresentada mostra um número equivalente de pessoas na fila de espera, onde pode levar-se em consideração que de maio a junho com a baixa oferta a fila aumentou consideravelmente entre dermatologista, cardiologista e endocrinologista, onde já eram listados com um número de maior pacientes na fila de espera.

5.2.2 Produção Hospitalar

Série Histórica Hospitalar de Grupo de Procedimentos Segundo Estabelecimento - Paula Freitas, 2015 a 2020										
	02 Procedimentos com finalidade diagnóstica	MEDIA ANUAL 02	03 Procedimentos clínico	MEDIA ANUAL 03	04 Procedimentos cirúrgicos	MEDIA ANUAL 04	05 Transplantes de órgãos, tecidos e células	MEDIA ANUAL 05	Total	MÉDIA ANUAL TOTAL
Hospital PR (CNES)										
0013633 HOSPITAL ANGELINA CARON	14	2	78	13	75	13	3	1	170	28
0013838 HOSPITAL SAO LUCAS	0	0	0	0	14	2	0	0	14	2
0013846 HOSPITAL DO ROCIO	1	0	76	13	121	20	0	0	198	33
0015245 HOSPITAL UNIVERSITARIO EVANGELICO MACKENZIE	0	0	10	2	24	4	1	0	35	6
0015334 HOSPITAL SANTA CASA DE CURITIBA	0	0	0	0	4	1	0	0	4	1
0015369 COMPLEXO HOSPITALAR DO TRABALHADOR	0	0	0	0	21	4	0	0	21	4
0015407 HOSPITAL UNIVERSITARIO CAJURU	0	0	1	0	6	1	0	0	7	1
0015423 CRUZ VERMELHA BRASILEIRA FILIAL DO ESTADO DO PARANA	0	0	0	0	1	0	0	0	1	0
0015563 HOSPITAL INFANTIL PEQUENO PRINCIPE	3	1	13	2	17	3	0	0	33	6
0015636 HOSPITAL DE OLHOS DO PARANA	0	0	2	0	8	1	0	0	10	2
0015644 HOSPITAL ERASTO GAERTNER	1	0	7	1	1	0	0	0	9	2



MUNICÍPIO DE PAULA FREITAS

SECRETARIA MUNICIPAL DE SAÚDE

0015660 HOSPITAL E MATERNIDADE SANTA MADALENA SOFIA	0	0	0	0	10	2	0	0	10	2
0016209 HOSPITAL DA VISAO	0	0	0	0	1	0	0	0	1	0
0018260 HOSPITAL ADAUTO BOTELHO	0	0	1	0	0	0	0	0	1	0
0018384 ASJA	0	0	82	14	0	0	0	0	82	14
2384299 COMPLEXO HOSPITAL DE CLINICAS	0	0	8	1	13	2	1	0	22	4
2549263 HOSPITAL SAO VICENTE DE PAULA	0	0	0	0	3	1	0	0	3	1
2549328 HOSPITAL MUNICIPAL SANTA TEREZINHA	0	0	1	0	0	0	0	0	1	0
2549751 HOSPITAL PAULO FORTES	0	0	0	0	1	0	0	0	1	0
2554097 HOSPITAL DE CARIDADE DONA DARCY VARGAS	0	0	6	1	0	0	0	0	6	1
2554429 HOSPITAL DE CARIDADE SAO FRANCISCO DE ASSIS	0	0	1	0	0	0	0	0	1	0
2559188 HOSPITAL SAO JOAO BATISTA	0	0	10	2	3	1	0	0	13	2
2568292 CLINICA MEDICA SAO CAMILO	0	0	136	23	0	0	0	0	136	23
2568349 HOSPITAL REGIONAL DE CARIDADE NOSSA SRA APARECIDA	0	0	1641	274	627	105	0	0	2268	378
2568373 ASSOCIACAO DE PROTECAO A MATERNIDADE E A INFANCIA	0	0	617	103	203	34	0	0	820	137
2683202 HOSPITAL MUNICIPAL DR AMADEU PUPPI	0	0	0	0	2	0	0	0	2	0
2686791 ASSOCIACAO HOSPITALAR BOM JESUS	0	0	2	0	2	0	1	0	5	1
2686953 SANTA CASA DE MISERICORDIA DE PONTA GROSSA	0	0	0	0	1	0	0	0	1	0
2740338 HOSPITAL DO CANCER DE CASCAVEL UOPECCAN	0	0	3	1	0	0	0	0	3	1
3075516 HOSPITAL SAO VICENTE	0	0	0	0	1	0	0	0	1	0
5603145 HOSPITAL DO CENTRO	0	0	0	0	7	1	0	0	7	1
6404316 CENTRO HOSPITALAR DE REABILITACAO DO PARANA	0	0	0	0	13	2	0	0	13	2
6542638 HOSPITAL UNIVERSITARIO REGIONAL DOS CAMPOS GERAIS	0	0	1	0	1	0	0	0	2	0
7413432 INSTITUTO MADALENA SOFIA	0	0	0	0	15	3	0	0	15	3
Total	19	3	2696	449	1195	199	6	1	3916	653

Fonte: DATASUS/SIH/2020

Pode-se analisar nessa listagem que o prestador que mais realizou procedimentos clínicos, cirúrgicos e cirúrgicos com finalidade diagnóstica é o Hospital Regional De Caridade Nossa Sra Aparecida localizado em União da Vitória, hospital do qual é a nossa unidade de referência, logo após ele temos a Associação e Proteção à Maternidade e a Infância - APMI, também localizado em União da Vitória e sendo nossa segunda referência.

5.2.3 Serviços de Fisioterapia



MUNICÍPIO DE PAULA FREITAS

SECRETARIA MUNICIPAL DE SAÚDE

Paula Freitas possui uma clínica de fisioterapia, a qual, conforme cadastro no site oficial do CNES, possui cadastro desde a data de 11 de dezembro de 2009 e está localizada à Avenida Agostinho de Souza, no centro de Paula Freitas. Os canais de atendimento ao público podem ser via telefone pelo número (42)3562-1155 ou presencialmente. O atendimento é de segunda à sexta-feira, das 8h00 às 11:30h e das 13h às 17h00.

Atualmente a clínica possui apenas uma profissional fisioterapeuta, que presta os atendimentos de fisioterapia traumato-ortopédica, fisioterapia respiratória, fisioterapia cardiovascular, distúrbios neuro funcionais, fisioterapia oncologia, fisioterapia pélvica, fisioterapia pediátrica, saúde do idoso, saúde da mulher, saúde coletiva, promoção e prevenção da saúde, onde o principal público atendido são pacientes com distúrbios ortopédicos, como por exemplo, dor lombar, que há uma demanda significativa. Além disso, pode-se relatar que o município possui licitado outras duas clínicas de fisioterapia privadas para atender as demandas excessivas aos atendimentos da clínica do município.

Dentre as principais necessidades e problemas identificados com relação ao setor de fisioterapia pode-se citar a falta de profissional para a realização de atendimentos domiciliares e pacientes neurológicos crônicos, onde demandam mais tempo e atenção dedicada. Outra necessidade seria a disponibilidade de um terapeuta ocupacional (TO) para a fabricação de órteses e próteses, para pacientes com encaminhamento de utilização. E por fim a melhora no acesso de entrada para carros na clínica de Fisioterapia, pois o espaço é estreito.

5.2.4 Exames Gerais e Tratamentos Oferecidos e Realizados

Pode-se analisar nessa listagem que o prestador que mais realizou procedimentos clínicos, cirúrgicos e cirúrgicos com finalidade diagnóstica é o Hospital Regional De Caridade Nossa Sra Aparecida localizado em União da Vitória, hospital do qual é a nossa unidade de referência, logo após ele temos a Associação De Proteção A Maternidade E A Infância APMI, também localizado em União da Vitória e sendo nossa segunda referência.

Abaixo temos apresentado a relação quantitativa dos exames realizados no ano de 2020.



MUNICÍPIO DE PAULA FREITAS

SECRETARIA MUNICIPAL DE SAÚDE

Exame	Qtde.	Vlr. Médio Unit.	Valor Total	%
HEMOGRAMA COMPLETO	1.955	4,11	8.035,05	7,85 %
DOSAGEM DE GLICOSE	1.518	1,85	2.808,30	6,09 %
ANALISE DE CARACTERES FISICOS, ELEMENTOS E SEDIMENTOS	1.482	3,70	5.483,40	5,95 %
DOSAGEM DE CREATININA	1.409	1,85	2.606,65	5,66 %
CULTURA DE BACTERIAS P/ IDENTIFICACAO	1.315	5,62	7.390,30	5,28 %
ANTIBIOGRAMA	1.280	4,98	6.374,40	5,14 %
DOSAGEM DE COLESTEROL TOTAL	1.091	1,85	2.018,35	4,38 %
DOSAGEM DE COLESTEROL HDL	1.063	3,51	3.731,13	4,27 %
DOSAGEM DE TRIGLICERIDEOS	1.050	3,51	3.685,50	4,21 %
DOSAGEM DE UREIA	899	1,85	1.663,15	3,61 %
DOSAGEM DE POTASSIO	740	1,85	1.369,00	2,97 %
DOSAGEM DE COLESTEROL LDL	703	15,00	10.545,00	2,82 %
DOSAGEM DE TRANSAMINASE GLUTAMICO-OXALACETICA (TGO)	658	2,01	1.322,58	2,64 %
DOSAGEM DE TRANSAMINASE GLUTAMICO-PIRUVICA (TGP)	647	2,01	1.300,47	2,60 %
DOSAGEM DE HEMOGLOBINA GLICOSILADA	419	16,00	6.704,00	1,68 %
DOSAGEM DE SODIO	387	1,85	715,95	1,55 %
DOSAGEM DE ACIDO URICO	376	1,85	695,60	1,51 %
DOSAGEM DE MICROALBUMINA NA URINA	285	8,12	2.314,20	1,14 %
PESQUISA DE OVOS E CISTOS DE PARASITAS	282	1,65	465,30	1,13 %
DETERMINACAO DE VELOCIDADE DE HEMOSSEDIMENTACAO (VHS)	263	2,73	717,99	1,06 %
DOSAGEM DE GAMA-GLUTAMIL-TRANSFERASE (GAMA GT)	261	3,51	916,11	1,05 %
DETERMINACAO DE TEMPO E ATIVIDADE DA PROTROMBINA (TAP)	237	2,73	647,01	0,95 %
RADIOGRAFIA DE TORAX PA E PERFIL	228	15,95	3.635,46	0,92 %
DOSAGEM DE HORMONIO TIREOESTIMULANTE (TSH)	183	12,54	2.294,82	0,73 %
DOSAGEM DE ANTIGENO PROSTATICO ESPECIFICO (PSA)	177	16,42	2.906,34	0,71 %
DOSAGEM DE BILIRRUBINA TOTAL E FRACOES	168	2,01	337,68	0,67 %
DETERMINACAO DE TEMPO DE TROMBOPLASTINA (KPTT)	164	5,77	946,28	0,66 %
MAMOGRAFIA BILATERAL PARA RASTREAMENTO	157	33,03	5.186,46	0,63 %
DETERMINACAO DE TEMPO DE COAGULACAO (TC)	149	2,73	406,77	0,60 %
DOSAGEM DE GONADOTROFINA CORIONICA HUMANA HCG BETA	149	12,54	1.868,46	0,60 %
GLICEMIA POS-PRANDIAL	147	1,85	271,95	0,59 %
DOSAGEM DE FOSFATASE ALCALINA	145	2,01	291,45	0,58 %
DETERMINACAO DE TEMPO DE SANGRAMENTO - DUKE	135	2,73	368,55	0,54 %
DOSAGEM DE FERRITINA	132	15,59	2.057,88	0,53 %
ECOCARDIOGRAFIA BIDIMENSIONAL FLUXO DOPPLER A CORES	131	135,00	17.685,00	0,53 %
ULTRA-SONOGRAFIA OBSTETRICA	115	24,17	2.779,37	0,46 %
DOSAGEM DE CREATINOFOSFOQUINASE CPK	113	3,68	415,84	0,45 %
ULTRA-SONOGRAFIA DE ABDOMEN TOTAL	112	36,10	4.043,20	0,45 %
DOSAGEM DE CALCIO	110	1,85	203,50	0,44 %
PESQUISA DE ANTICORPOS IGG ANTITOXOPLASMA	109	16,97	1.849,73	0,44 %
PESQUISA DE ANTICORPOS IGM ANTITOXOPLASMA	109	18,55	2.021,95	0,44 %
CONTRASTE	106	50,00	5.300,00	0,43 %
EXAME ANATOMOPATOLOGICO P CONGELAMENTO PARAFINA	104	33,38	3.472,00	0,42 %
RADIOGRAFIA DE COLUNA LOMBO-SACRA	100	18,46	1.846,08	0,40 %
DOSAGEM DE FERRO SERICO	87	5,21	453,27	0,35 %
PESQUISA DE FATOR RH (INCLUI D FRACO)	84	1,37	115,08	0,34 %
TESTE DE ESFORÇO/TESTE ERGOMETRICO - 100	82	115,00	9.430,00	0,33 %
PREFEITURA				
DETERMINACAO DIRETA E REVERSA DE GRUPO ABO	79	1,37	108,59	0,32 %



MUNICÍPIO DE PAULA FREITAS

SECRETARIA MUNICIPAL DE SAÚDE

DOSAGEM DE DESIDROGENASE LÁTICA -LDH	78	3,68	287,04	0,31 %
DOSAGEM DE TIROXINA LIVRE (T4 LIVRE)	77	12,54	965,58	0,31 %
RADIOGRAFIA DE PE / DEDOS DO PE	77	10,37	798,54	0,31 %
TESTE FTA-ABS IGG P/ DIAGNOSTICO DA SIFILIS	75	10,00	750,00	0,30 %
TESTE FTA-ABS IGM P/ DIAGNOSTICO DA SIFILIS	75	10,00	750,00	0,30 %
ULTRASONOGRAFIA DE ARTICULACAO	75	42,04	3.153,00	0,30 %
RADIOGRAFIA DE ARTICULACAO TIBIO-TARSICA / TORNOZELO	72	9,72	699,90	0,29 %
EDA (ENDOSCOPIA DIGESTIVA ALTA) - 100% PREFEITURA	70	142,76	9.993,20	0,28 %
RADIOGRAFIA DE MAO	68	10,09	685,88	0,27 %
DOSAGEM DE PROTEINA C REATIVA	66	2,83	186,78	0,26 %
PESQUISA DE SANGUE OCULTO NAS FEZES	63	1,65	103,95	0,25 %
ULTRASSONOGRAFIA OBSTETRICA - 100% PREFEITURA	63	48,07	3.028,41	0,25 %
RADIOGRAFIA DE JOELHO (AP + LATERAL)	60	11,44	686,52	0,24 %
TESTE DE VDRL P DETECCAO DE SIFILIS	59	2,83	166,97	0,24 %
RADIOGRAFIA DE PUNHO (AP + LATERAL + OBLIQUA)	55	11,24	618,12	0,22 %
PESQUISA DE ANTICORPOS ANTI-HIV-1 + HIV-2 (ELISA)	49	10,00	490,00	0,20 %
RADIOGRAFIA DE BACIA	49	12,17	596,19	0,20 %
DOSAGEM DE AMILASE	47	2,25	105,75	0,19 %
HOLTER	46	140,00	6.440,00	0,18 %
DETERMINACAO DE CURVA GLICEMICA (2 DOSAGENS)	41	3,63	148,83	0,16 %
DETERMINACAO QUANTITATIVA DE PROTEINA C REATIVA	40	9,25	370,00	0,16 %
RADIOGRAFIA DE OMOPLATA / OMBRO (TRES POSICOES)	40	12,41	496,32	0,16 %
TOMOGRAFIA COMPUTADORIZADA DO CRANIO	40	58,55	2.341,92	0,16 %
CLEARANCE DE CREATININA	39	3,51	136,89	0,16 %
DOSAGEM DE LIPASE	39	2,25	87,75	0,16 %
ULTRASSONOGRAFIA OBSTETRICA - MACC	39	48,07	1.874,73	0,16 %
RADIOGRAFIA DE TORAX (PA)	38	9,83	373,50	0,15 %
ULTRA-SONOGRAFIA TRANSVAGINAL	37	37,61	1.391,57	0,15 %
CONTAGEM DE RETICULOCITOS	35	2,73	95,55	0,14 %
ELETROCARDIOGRAMA COM LAUDO	34	15,00	510,00	0,14 %
MAPEAMENTO DE RETINA COM GRÁFICO	34	40,00	1.360,00	0,14 %
DETERMINACAO DE FATOR REUMATOIDE	33	2,83	93,39	0,13 %
COLONOSCOPIA (COLOSCOPIA) - 100% PREFEITURA	31	305,00	9.455,00	0,12 %
RADIOGRAFIA DE PERNA	31	14,31	443,54	0,12 %
UROFLUXOMETRIA	31	60,00	1.860,00	0,12 %
TESTE INDIRETO DE ANTIGLOBULINA HUMANA TIA COOMBS	30	2,73	81,90	0,12 %
BACTEROSCOPIA (GRAM)	29	2,80	81,20	0,12 %
RADIOGRAFIA DE COLUNA CERVICAL (AP + LATERAL + TO /	29	14,01	406,31	0,12 %
DOSAGEM DE PROTEINAS (URINA DE 24 HORAS)	28	2,01	56,28	0,11 %
RADIOGRAFIA DE JOELHO OU PATELA (AP + LATERAL + AXIAL)	28	11,95	334,72	0,11 %
ELETROCARDIOGRAMA COM LAUDO	27	15,00	405,00	0,11 %
PESQUISA DE ANTICORPOS CONTRA ANTIGENO DE SUPERFICIE	27	18,55	500,85	0,11 %
ULTRA-SONOGRAFIA DE APARELHO URINARIO	27	42,04	1.135,08	0,11 %
MAMOGRAFIA UNILATERAL	26	28,45	739,70	0,10 %
PESQUISA DE ANTIGENO DE SUPERFICIE DO VIRUS DA HEPATITE	26	18,55	482,30	0,10 %
PESQUISA DE ANTICORPOS CONTRA O VIRUS DA HEPATITE C	25	18,55	463,75	0,10 %
RADIOGRAFIA DE DEDOS DA MAO	25	22,70	567,54	0,10 %
RADIOGRAFIA DE SEIOS DA FACE (FN + MN + LATERAL + HIRTZ)	24	11,86	284,64	0,10 %
TOCOCARDIOGRAFIA ANTEPARTO - MACC	23	30,00	690,00	0,09 %



MUNICÍPIO DE PAULA FREITAS

SECRETARIA MUNICIPAL DE SAÚDE

DOSAGEM DE LITIO	22	2,25	49,50	0,09 %
RADIOGRAFIA DE ARTICULACAO COXO-FEMORAL	22	11,65	256,26	0,09 %
ULTRASSONOGRAMA MAMARIA BILATERAL	22	43,38	954,36	0,09 %
RADIOGRAFIA DE ANTEBRACO	21	9,50	199,56	0,08 %
RADIOGRAFIA DE CAVUM (LATERAL + HIRTZ)	21	11,39	239,12	0,08 %
DETERMINACAO DE CAPACIDADE DE FIXACAO DO FERRO	20	15,47	309,40	0,08 %
DOSAGEM DE 25 HIDROXIVITAMINA D	20	15,24	304,80	0,08 %
DOSAGEM DE FOSFORO	20	1,85	37,00	0,08 %
RADIOGRAFIA DE COTOVELO	20	8,29	165,70	0,08 %
RESSONANCIA MAGNETICA DE MEMBRO INFERIOR (UNILATERAL)	19	268,75	5.106,25	0,08 %
ULTRASSONOGRAMA OBSTETRICA C/ DOPPLER COLORIDO E	19	104,76	1.990,44	0,08 %
DETERMINACAO DE CURVA GLICEMICA CLASSICA (5 DOSAGENS)	18	10,00	180,00	0,07 %
RADIOGRAFIA DE COSTELAS (POR HEMITORAX)	18	13,57	244,26	0,07 %
TOMOGRAFIA COMPUTADORIZADA DE ABDOMEN SUPERIOR	18	179,84	3.237,12	0,07 %
COLONOSCOPIA (COLOSCOPIA)	17	192,34	3.269,78	0,07 %
RESSONANCIA MAGNETICA DE COLUNA LOMBO-SACRA	17	268,75	4.568,75	0,07 %
BACILOSCOPIA DIRETA P/ BAAR TUBERCULOSE (DIAGNÓSTICA)	16	4,20	67,20	0,06 %
CULTURA PARA IDENTIFICACAO DE FUNGOS	16	4,19	67,04	0,06 %
DOSAGEM DE FOLATO ACIDO FOLICO	16	24,60	393,60	0,06 %
DOSAGEM DE PROTEINAS TOTAIS E FRACOES	16	1,85	29,60	0,06 %
ECOCARDIOGRAFIA TRANSTORACICA	16	95,06	1.520,96	0,06 %
ENDOSCOPIA DIGESTIVA ALTA	16	94,60	1.513,60	0,06 %
TOMOGRAFIA COMPUTADORIZADA DE PELVE / BACIA	16	70,02	1.120,32	0,06 %
RADIOGRAFIA DE BRACO	15	11,04	165,54	0,06 %
RESSONANCIA MAGNETICA DE CRANIO	15	268,75	4.031,25	0,06 %
RADIOGRAFIA DE CALCANEIO	14	10,38	145,30	0,06 %
RADIOGRAFIA DE COLUNA LOMBO-SACRA (C/ OBLIQUAS)	14	23,81	333,32	0,06 %
RADIOGRAFIA DE COLUNA LOMBO-SACRA FUNCIONAL / DINAMICA	14	23,36	327,10	0,06 %
RADIOGRAFIA DE COXA	14	13,01	182,14	0,06 %
ULTRA-SONOGRAFIA DE ABDOMEN SUPERIOR (FIGADO, VESICULA,	14	33,85	473,90	0,06 %
ULTRASSONOGRAMA OBSTETRICA MORFOLOGICA - MACC	14	150,00	2.100,00	0,06 %
AUDIOMETRIA TONAL LIMIAR (VIA AEREA / OSSEA)	13	30,00	390,00	0,05 %
DENSITOMETRIA OSSEA DUO-ENERGETICA DE COLUNA	13	54,72	711,36	0,05 %
DOSAGEM DE VITAMINA B12	13	15,24	198,12	0,05 %
DOSAGEM DE INSULINA	12	10,17	122,04	0,05 %
RADIOGRAFIA DE COLUNA CERVICAL (AP + LATERAL + TO +	12	15,58	186,91	0,05 %
VIDEOLARINGOSCOPIA	12	75,00	900,00	0,05 %
MAPA	11	140,00	1.540,00	0,04 %
PROVA DO LATEX P/ PESQUISA DO FATOR REUMATOIDE	11	1,89	20,79	0,04 %
TOMOGRAFIA COMPUTADORIZADA DE TORAX	11	50,28	553,08	0,04 %
DOSAGEM DE ZINCO	10	15,65	156,50	0,04 %
GASOMETRIA (PH PCO2 PO2 BICARBONATO AS2 (EXCETO BASE)	10	15,65	156,50	0,04 %
TESTE DE ESFORCO / TESTE ERGOMETRICO	10	85,00	850,00	0,04 %
DETERMINACAO DE TEMPO DE SANGRAMENTO DE IVY (TS)	9	9,00	81,00	0,04 %
ULTRA-SONOGRAFIA DE TIREOIDE	9	44,49	400,41	0,04 %
AVALIACAO URODINAMICA COMPLETA	8	185,00	1.480,00	0,03 %
DOSAGEM DE MAGNESIO	8	2,01	16,08	0,03 %
RADIOGRAFIA DE ARTICULACAO ACROMIO-CLAVICULAR	8	8,91	71,28	0,03 %



MUNICÍPIO DE PAULA FREITAS

SECRETARIA MUNICIPAL DE SAÚDE

RADIOGRAFIA DE COLUNA CERVICAL FUNCIONAL / DINAMICA	8	16,25	130,01	0,03 %
TOMOGRAFIA COMPUTADORIZADA DE COLUNA LOMBO-SACRA C/	8	148,25	1.186,00	0,03 %
RADIOGRAFIA DE CRANIO (PA + LATERAL)	7	12,54	87,79	0,03 %
ULTRA-SONOGRAFIA DE BOLSA ESCROTAL	7	44,49	311,43	0,03 %
CISTOSCOPIA EOU URETEROSCOPIA EOU URETROSCOPIA	6	115,00	690,00	0,02 %
DOSAGEM DE HORMONIO FOLICULO-ESTIMULANTE (FSH)	6	24,00	144,00	0,02 %
ELETOENCEFALOGRAMA QUANTITATIVO C MAPEAMENTO EEG	6	82,50	495,00	0,02 %
EXAME MICROBIOLÓGICO A FRESCO (DIRETO) - (PESQUISA DE	6	2,80	16,80	0,02 %
PESQUISA DE ANTICORPOS IGG ANTICITOMEGALOVIRUS	6	11,00	66,00	0,02 %
PESQUISA DE ANTICORPOS IGM ANTICITOMEGALOVIRUS	6	11,61	69,66	0,02 %
RADIOGRAFIA DE ABDOMEN SIMPLES (AP)	6	12,82	76,95	0,02 %
RADIOGRAFIA DE OSSOS DA FACE (MN + LATERAL + HIRTZ)	6	12,19	73,14	0,02 %
RESSONANCIA MAGNETICA DE MEMBRO SUPERIOR (UNILATERAL)	6	268,75	1.612,50	0,02 %
BACILOSCOPIA DIRETA P/ BAAR (HANSENIASE)	5	4,20	21,00	0,02 %
CLEARANCE DE UREIA	5	3,51	17,55	0,02 %
DOSAGEM DE ALFA-1-GLICOPROTEINA ACIDA	5	3,68	18,40	0,02 %
DOSAGEM DE CALCIO IONIZAVEL	5	3,51	17,55	0,02 %
DOSAGEM DE ESTRADIOL	5	12,54	62,70	0,02 %
DOSAGEM DE MUCO-PROTEINAS	5	2,01	10,05	0,02 %
DOSAGEM DE TIROXINA (T4)	5	8,76	43,80	0,02 %
DOSAGEM DE TRANSFERRINA	5	4,12	20,60	0,02 %
PESQUISA DE ANTICORPOS ANTIESTREPTOLISINA O (ASLO)	5	2,83	14,15	0,02 %
PESQUISA DE ANTICORPOS IGG CONTRA O VIRUS DA RUBEOLA	5	17,16	85,80	0,02 %
RADIOGRAFIA PANORAMICA DE COLUNA TOTAL-	5	34,70	173,50	0,02 %
ULTRA-SONOGRAFIA OBSTETRICA C/ DOPPLER COLORIDO E	5	65,16	325,80	0,02 %
ULTRASSONOGRAFIA OBSTETRICA COM TRANSLUCENCIA NUCAL -	5	88,00	440,00	0,02 %
COLPOSCOPIA	4	50,00	200,00	0,02 %
DOSAGEM DE COLINESTERASE	4	3,68	14,72	0,02 %
DOSAGEM DE IMUNOGLOBULINA E (IGE)	4	9,25	37,00	0,02 %
MONITORAMENTO PELO SISTEMA HOLTER 24 HS (3 CANAIS)	4	110,00	440,00	0,02 %
PESQUISA DE ANTICORPOS ANTIESPERMATOZOIDES	4	9,70	38,80	0,02 %
PESQUISA DE ANTICORPOS IGM CONTRA O VIRUS DA RUBEOLA	4	17,16	68,64	0,02 %
RADIOGRAFIA DE CRANIO PA LATERAL OBLIGUA BRETTON	4	11,80	47,22	0,02 %
RADIOGRAFIA DE MAO E PUNHO (P/ DETERMINACAO DE IDADE	4	8,72	34,88	0,02 %
RESSONANCIA MAGNETICA DE BACIA / PELVE	4	268,75	1.075,00	0,02 %
RESSONANCIA MAGNETICA DE COLUNA CERVICAL	4	268,75	1.075,00	0,02 %
TESTE DE ESFORCO/ERGOMETRICO - MACC	4	115,00	460,00	0,02 %
TOMOGRAFIA COMPUTADORIZADA DE ARTICULACOES DE	4	61,50	246,00	0,02 %
ULTRA-SONOGRAFIA DE PROSTATA (VIA ABDOMINAL)	4	44,49	177,96	0,02 %
VDRL P/ DETECAO DE SIFILIS EM GESTANTE	4	2,83	11,32	0,02 %
BACILOSCOPIA DIRETA P/ BAAR TUBERCULOS (CONTROLE)	3	4,20	12,60	0,01 %
DOSAGEM DE COMPLEMENTO C3	3	17,16	51,48	0,01 %
DOSAGEM DE COMPLEMENTO C4	3	17,16	51,48	0,01 %
DOSAGEM DE HORMONIO LUTEINIZANTE (LH)	3	14,00	42,00	0,01 %
DOSAGEM DE PROTEINAS TOTAIS	3	1,40	4,20	0,01 %
DOSAGEM DE TRIIODOTIRONINA (T3)	3	12,54	37,62	0,01 %



MUNICÍPIO DE PAULA FREITAS

SECRETARIA MUNICIPAL DE SAÚDE

PESQUISA DE ANTICORPOS IGG CONTRA ANTIGENO CENTRAL DO	3	18,55	55,65	0,01 %
PESQUISA DE ANTICORPOS IGM CONTRA ANTIGENO CENTRAL DO	3	18,55	55,65	0,01 %
PESQUISA DE GORDURA FECAL	3	1,65	4,95	0,01 %
RADIOGRAFIA DE JOELHO OU PATELA AP LATERAL OBLIQUA 3	3	15,06	45,19	0,01 %
RESSONANCIA MAGNETICA DE ABDOMEN SUPERIOR	3	268,75	806,25	0,01 %
RESSONANCIA MAGNETICA DE COLUNA TORACICA	3	268,75	806,25	0,01 %
ULTRA-SONOGRAFIA PELVICA (GINECOLOGICA)	3	23,87	71,61	0,01 %
BIOPSIA DE TIREOIDE OU PARATIREOIDE	2	140,00	280,00	0,01 %
DOSAGEM DE CARBAMAZEPINA	2	17,53	35,06	0,01 %
DOSAGEM DE DESIDROGENASE LATICA (ISOENZIMAS)	2	3,68	7,36	0,01 %
DOSAGEM DE TIREOGLOBULINA	2	15,35	30,70	0,01 %
ESPIROMETRIA	2	95,00	190,00	0,01 %
IMITANCIOMETRIA	2	35,00	70,00	0,01 %
IMUNOELETOFORESE DE PROTEINAS	2	17,16	34,32	0,01 %
LOGOUDIOMETRIA (LDV-IRF-LRF)	2	30,00	60,00	0,01 %
PESQUISA DE ANTICORPO IGG ANTICARDIOLIPINA	2	36,30	72,60	0,01 %
PESQUISA DE ANTICORPO IGM ANTICARDIOLIPINA	2	36,30	72,60	0,01 %
PESQUISA DE ANTICORPOS IGG CONTRA O VIRUS HERPES	2	17,16	34,32	0,01 %
PESQUISA DE ANTICORPOS IGM CONTRA O VIRUS HERPES	2	17,16	34,32	0,01 %
RADIOGRAFIA DE ABDOMEN (AP + LATERAL / LOCALIZADA)	2	15,62	31,23	0,01 %
RADIOGRAFIA DE ARTICULACAO ESCAPULO-UMERAL	2	10,76	21,52	0,01 %
RADIOGRAFIA DE TORAX (PA + LATERAL + OBLIQUA)	2	23,50	47,00	0,01 %
TOMOGRAFIA COMPUTADORIZADA DE COLUNA CERVICAL C/ OU S/	2	61,49	122,98	0,01 %
TOMOGRAFIA COMPUTADORIZADA DE FACE / SEIOS DA FACE /	2	61,50	123,00	0,01 %
TOMOGRAFIA COMPUTADORIZADA DE FACE/SEIOS DA	2	148,25	296,50	0,01 %
TOMOGRAFIA COMPUTADORIZADA DE SEGMENTOS	2	61,50	123,00	0,01 %
ULTRASSONOGRAFIA DE ESTRUTURAS SUFERFICIAIS CERVICAL	2	61,54	123,08	0,01 %
ACIDO URICO LIQUIDO NO SINOVIAL E DERRAMES	1	1,89	1,89	0,00 %
CLEARANCE DE FOSFATO	1	3,51	3,51	0,00 %
DETERMINACAO DE COMPLEMENTO (CH50)	1	9,25	9,25	0,00 %
DETERMINACAO DE CURVA GLICEMICA C/ INDUCAO POR	1	3,68	3,68	0,00 %
DOSAGEM DE ACIDO VALPROICO	1	15,65	15,65	0,00 %
DOSAGEM DE BETA-2-MICROGLOBULINA	1	13,55	13,55	0,00 %
DOSAGEM DE DEHIDROEPIANDROSTERONA (DHEA)	1	11,25	11,25	0,00 %
DOSAGEM DE ESTRONA	1	11,12	11,12	0,00 %
DOSAGEM DE GALACTOSE	1	3,51	3,51	0,00 %
DOSAGEM DE HEMOGLOBINA	1	1,53	1,53	0,00 %
DOSAGEM DE HORMONIO DE CRESCIMENTO (HGH)	1	32,50	32,50	0,00 %
DOSAGEM DE LACTATO	1	3,68	3,68	0,00 %
DOSAGEM DE PARATORMONIO	1	43,13	43,13	0,00 %
DOSAGEM DE PROGESTERONA	1	10,22	10,22	0,00 %
DOSAGEM DE PROLACTINA	1	12,54	12,54	0,00 %
DOSAGEM DO ANTIGENO CA 125	1	35,00	35,00	0,00 %
PESQUISA DE ANTICORPOS ANTI-HTLV-1 + HTLV-2	1	18,55	18,55	0,00 %
PESQUISA DE ANTICORPOS ANTIMICROSSOMAS ANTITPO	1	46,00	46,00	0,00 %
PESQUISA DE ANTICORPOS CONTRA ANTIGENO E DO VIRUS DA	1	18,55	18,55	0,00 %
PESQUISA DE ANTICORPOS IGG CONTRA O VIRUS DA HEPATITE A	1	18,55	18,55	0,00 %
PESQUISA DE ANTICORPOS IGM CONTRA O VIRUS DA HEPATITE A	1	18,55	18,55	0,00 %

Avenida Agostinho de Souza, 700 – Centro, Paula Freitas/PR - CEP: 84.630-000

e-mail: saude@paulafreitas.pr.gov.br / saude_pmpf@yahoo.com.br

www.paulafreitas.pr.gov.br

Telefone: (42)3562-1155

CNPJ: 75.687.954/0001-13



MUNICÍPIO DE PAULA FREITAS

SECRETARIA MUNICIPAL DE SAÚDE

PESQUISA DE ANTIGENO E DO VIRUS DA HEPATITE B (HBEAG)	1	18,55	18,55	0,00 %
PESQUISA DE ESPERMATOZOIDES (APOS VASECTOMIA)	1	4,80	4,80	0,00 %
PESQUISA DE HLAB 27	1	36,00	36,00	0,00 %
PESQUISA DE LEUCOCITOS NAS FEZES	1	1,65	1,65	0,00 %
PESQUISA DE LEVEDURAS NAS FEZES	1	1,65	1,65	0,00 %
PESQUISA DE ROTAVIRUS NAS FEZES	1	10,25	10,25	0,00 %
PESQUISA DE TROFOZOITAS NAS FEZES	1	1,65	1,65	0,00 %
RADIOGRAFIA DE ARTICULACAO ESTERNO-CLAVICULAR	1	14,46	14,46	0,00 %
RADIOGRAFIA DE ARTICULACAO TEMPORO-MANDIBULAR	1	8,38	8,38	0,00 %
RADIOGRAFIA DE REGIAO SACRO-COCCIGEA	1	7,44	7,44	0,00 %
RESSONANCIA MAGNETICA DE TORAX	1	268,75	268,75	0,00 %
TESTE DIRETO DE ANTIGLOBULINA HUMANA (TAD) (COOMBS)	1	2,73	2,73	0,00 %
TOMOGRAFIA COMPUTADORIZADA DE ARTICULACOES DE	1	61,50	61,50	0,00 %
TOMOGRAFIA COMPUTADORIZADA DE COLUNA LOMBO-SACRA C/	1	110,00	110,00	0,00 %
ULTRA-SONOGRAFIA DE BOLSA ESCROTAL DOPPLER	1	164,73	164,73	0,00 %
ULTRASSONOGRAFIA TRANSVAGINAL COM DOPPLER	1	150,00	150,00	0,00 %

Data Inicial: 01/01/2020 Data Final: 31/12/2020
Grupo de Procedimento: 02 - PROCEDIMENTOS COM FINALIDADE DIAGNÓSTICA

Fonte: MV – SIGSS.

Sobre o fornecimento de órteses e próteses no ano de 2020, obtivemos os seguintes resultados:

Exame	Qtde.	Vlr. Médio Unit.	Valor Total	%
CONJUNTO DE PLACA E BOLSA P/ OSTOMA INTESTINAL	195	15,23	2.970,00	52,00 %
CONJUNTO DE PLACA E BOLSA P/ UROSTOMIZADOS	120	21,00	2.520,00	32,00 %
PAR DE LENTES CORRETIVAS ATÉ 6 DIOPTRIAS E CILINDRO ATE	29	70,00	2.030,00	7,73 %
BARREIRAS PROTETORAS DE PELE SINTETICA EOU MISTA EM	10	36,25	362,50	2,67 %
CADEIRA DE RODAS ADULTO / INFANTIL (TIPO PADRAO)	9	554,50	4.990,50	2,40 %
CADEIRA DE RODAS P/ BANHO C/ ASSENTO SANITARIO	9	225,70	2.031,30	2,40 %
MULETA AXILAR TUBULAR EM ALUMINIO REGULAVEL NA ALTURA	2	79,90	159,80	0,53 %
ANDADOR FIXO / ARTICULADO EM ALUMINIO C/ QUATRO	1	130,00	130,00	0,27 %

Data Inicial: 01/01/2020 Data Final: 31/12/2020
Grupo de Procedimento: 07 - ÓRTESES, PRÓTESES E MATERIAIS ESPECIAIS

Fonte: MV – SIGSS.

Já com relação aos internamentos realizados via convênio com o município, ocorreram 399 no Hospital Regional, 110 no Hospital APMI e 13 na Clínica Médica HJ, totalizando 522 internamentos realizados no ano de 2020.

Sobre os atendimentos de urgência e emergência, o município mantém convênio



MUNICÍPIO DE PAULA FREITAS

SECRETARIA MUNICIPAL DE SAÚDE

com 3 hospitais: Hospital Regional São Camilo, que realiza atendimento de urgência/emergência clínica/cirúrgica e internamentos nesta área; Associação de Proteção a Maternidade e Infância (APMI), que realiza atendimento gineco-obstétrica (partos e cesáreas), urgência e emergência nesta área, bem comona área de pediatria e cirurgia e Clínica Médica HJ: internamento psiquiátrico. Além destes, a partir de janeiro de 2021 o município passou a dispor dos serviços de atendimentos realizados pelo SAMU.



MUNICÍPIO DE PAULA FREITAS

SECRETARIA MUNICIPAL DE SAÚDE

6. REDE DE ATENÇÃO, ESTRUTURA FÍSICA E SERVIÇOS EM SAÚDE

6.1 Vigilância em Saúde

Como define a Lei Complementar n.º 141/2012, a vigilância epidemiológica é "o conjunto de atividades que permite reunir a informação indispensável para conhecer, a qualquer momento, o comportamento ou história natural das doenças, bem como detectar ou prever alterações de seus fatores condicionantes, com o fim de recomendar oportunamente, sobre bases firmes, as medidas indicadas e eficientes que levem à prevenção e ao controle de determinadas doenças". Não há registro quanto à data exata em que foi instituído o serviço de epidemiologia. Acredita-se que tenha sido estruturado a partir do surgimento da Secretaria Municipal de Saúde, após o processo de municipalização.

Referente à vigilância sanitária, a mesma possui sua criação prevista em lei, da qual explica que é o conjunto de ações capazes de diminuir, eliminar ou prevenir riscos e intervir sobre os problemas sanitários decorrentes da produção e circulação de produtos, serviços e do meio ambiente, objetivando a proteção da Saúde da população em geral.

6.2 Atenção Primária à Saúde

A ESF1 conta com uma unidade no centro, na qual funcionam no mesmo espaço físico as unidades UAPSF e Centro de Saúde Paula Freitas. Tendo equipamentos adequados para a realização dos trabalhos em todas as linhas de cuidados. Todos da equipe realizam trabalhos em praticamente todas as linhas.

Passou por reforma recentemente, apresentando boa estrutura. Apresenta alguns problemas nas partes mais antigas e nas junções das várias partes que compõem a estrutura geral, como goteiras e infiltrações.

Conta também com uma unidade na localidade do Bela Vista, na zona rural, sendo essa mais nova e com melhor estrutura.

As localidades atendidas pela ESF1 são: Centro, Faxinal, Luzia, Vila Rural, Macacos, Dona Julia, Poço Preto, Jardim Maria Anizia, Palmital do Jararaca, Bela Vista e Rio das Antas.

A unidade central tem o seguinte quadro de pessoal: 2 enfermeiros, 5 técnicos em enfermagem, 1 técnica em saúde bucal, 2 serviços gerais, 1 assistente social, 2 psicólogas,



MUNICÍPIO DE PAULA FREITAS

SECRETARIA MUNICIPAL DE SAÚDE

1 médico clínico 40h, 1 médico clínico 20h, 2 médico clínico 10h, 1 pediatra, 1 ginecologista, 2 psiquiatras, 1 dentista e 1 fisioterapeuta.

No setor administrativo conta com 1 profissional efetivo, 4 contratados (sendo a secretária de saúde, diretor de saúde, uma coordenadora de TFD e uma coordenadora de recepção), 7 estagiários, e 9 motoristas.

A unidade do Bela Vista não possui quadro fixo. O atendimento é por agenda, então nos dias em que há atendimento, uma equipe da unidade central se desloca para a unidade a fim de atender as demandas.

A ESF 2 conta com 3 unidades básicas localizadas na Rondinha, Vargem Grande e Carazinho abrangendo as localidades de Rondinha, Cachoeira, Canudos, Vargem Grande, Carazinho dos Andreios, Carazinho, Ronda Jararaca e Cerro do Leão. Na UBS da Rondinha conta com os seguintes profissionais: 1 enfermeira, 2 técnicas, 2 ACS's, 1 administrativo, 1 serviços gerais, 1 técnico saúde bucal sendo estes efetivos. Profissionais licitados são: 1 médica clínica geral, 1 ginecologista, 1 pediatra, 1 técnica de enfermagem, 1 dentista e 1 farmacêutica. Na UBS da Vargem Grande e Carazinho conta com 1 técnica de enfermagem e 1 serviços gerais.

Com relação à atenção primária pode-se citar alguns pontos em específicos que necessitam atenção e providencias a serem tomadas dentro das possibilidades, sendo:

Algumas unidades possuem alguns equipamentos defasados como computadores, por exemplo.

No centro de saúde Paula Freitas existe o problema de empréstimo de equipamentos não havendo devolução ou devolvido danificado.

A UBS da Rondinha está com a estrutura comprometida, aguardando reforma.

A UBS da Vargem Grande está com a estrutura comprometida necessitando de adequações.

Na UBS do Carazinho a estrutura é nova mas está com a parte elétrica comprometida.

O centro de saúde Paula Freitas tem várias goteiras e problemas na cobertura.

Há um déficit no quantitativo do quadro de funcionários.

Devido ao atual cenário de pandemia não foram realizadas as estratificações no período de março/2020 até o corrente ano, pois temos dedicação exclusiva ao monitoramento, ao cuidado e as coletas de covid bem como a ampliação da campanha de



MUNICÍPIO DE PAULA FREITAS

SECRETARIA MUNICIPAL DE SAÚDE

vacinação para o covid juntamente com a influenza.

Foi apenas dado continuidade nos paciente já estratificados anteriormente, não sendo possível estratificar todos, exceto as gestantes que são estratificadas no cadastro das mesmas.

Não realização de reuniões de equipe.

Não realização de campanhas preventivas como outubro rosa e novembro azul.

Falta de consultas agendadas para hipertensos e diabéticos.

Visitas domiciliares diminuídas devido falta de profissionais.

Falta de planejamento devido a pandemia, somente realizado o trabalho curativo.

6.2.1 Implantação de Linhas de Cuidado

Com relação aos atendimentos relacionados à diabetes e hipertensão, no momento está sendo realizado apenas os de demanda espontânea, visto a impossibilidade de realizar as reuniões que periodicamente eram realizadas pré-pandemia; reuniões estas, realizadas no intuito de triar e estratificar este público repassando recomendações pertinentes. Além disso, os trabalhos realizados com as demais linhas de cuidado seguem em ritmo desacelerado ou mesmo interrompidos, tudo devido à situação pandêmica causada pelo coronavírus. Com relação às linhas de cuidado materno-infantil, neste caso, havendo demandas, estas são prontamente inseridas no sistema e dados os devidos cuidados, visto que é uma necessidade não prorrogável.

Com relação à demanda de atendimentos de nutricionista, esta questão foi recentemente resolvida com a contratação de uma profissional desta área, as quais já está realizando atendimentos.

Devido o aumento de encaminhamentos para atendimentos psiquiátricos pelos profissionais da unidade, o aumento desta demanda vem sendo suprido com a recente contratação de um médico psiquiátrico que irá atender da unidade de saúde e bem estar, uma vez por semana.

Levantamento Linhas de Cuidado – JANEIRO/2020.

Município	% hipertensos estratificados	%diabéticos estratificados	% idosos estratificados	% crianças estratificadas	% gestantes estratificadas	% sm com psicotrópico
-----------	------------------------------	----------------------------	-------------------------	---------------------------	----------------------------	-----------------------



MUNICÍPIO DE PAULA FREITAS

SECRETARIA MUNICIPAL DE SAÚDE

Paula Freitas	13,70%	26,50%	37,80%	100,00%	100,00%	=
---------------	--------	--------	--------	---------	---------	---

MUNICÍPIO	PAULA FREITAS
População adscrita	5625
Total de Hipertensos	776
Total de Hipertensos estratificados conforme Linha Guia	106
Total de Hipertensos vinculados ao MACC (Modelo de Atenção as Condições Crônicas)	2
Total de Diabéticos	170
Total de Diabéticos estratificados conforme Linha Guia	45
Total de Diabéticos vinculados ao MACC (Modelo de Atenção as Condições Crônicas)	4
Total de Idosos	900
Total de Idosos estratificados conforme Linha Guia com IVCF-20	340
Total de Idosos vinculados ao MACC (Modelo de Atenção as Condições Crônicas)	0
Total de Crianças	47
Total de Crianças estratificados conforme Linha Guia	47
Total de Crianças vinculados ao MACC (Modelo de Atenção as Condições Crônicas)	1
Total de Gestantes	46
Total de Gestantes estratificados conforme Linha Guia	46
Total de Gestantes vinculados ao MACC (Modelo de Atenção as Condições Crônicas)	6
Total de pacientes em Saúde Mental	0
Total de Pacientes em Saúde Mental que utilizam psicotrópicos	1587

Com relação ao total de pacientes em saúde mental que utilizam psicotrópicos foi observado uma discrepância em relação ao número total da população estimada, para tanto, foi averiguado com o setor de assistência farmacêutica o qual, por meio de relatórios obtidos no sistema de registros, confirmou-se que o valor correto é de 904 pacientes que utilizam dessas medicações.

6.3 Assistência Farmacêutica

A Secretaria Municipal de Saúde possui uma Farmácia devidamente regularizada no Conselho Regional de Farmácia, com a assistência técnica de 1 (um) farmacêutico, e 4 (quatro) dispensários, sendo estes:

- Farmácia Central, localizada no Centro de Saúde Paula Freitas, a qual é dividida em



MUNICÍPIO DE PAULA FREITAS

SECRETARIA MUNICIPAL DE SAÚDE

estoque e local de dispensação. Esta farmácia está devidamente registrada perante o Conselho Regional de Farmácia. Conta com a presença de 1 (um) farmacêutico estatutário 40 horas e 1 (um) estagiário 20h.

- Dispensário Centro de Saúde Rondinha. Presença de um farmacêutico contratado 20h.
- Dispensário Posto de Saúde Carazinho.
- Dispensário Posto de Saúde Vargem Grande.
- Dispensário Posto de Saúde Bela Vista.

Horário de funcionamento da Farmácia Central e Dispensários:

	Segunda	Terça	Quarta	Quinta	Sexta
Farmácia Central	8h – 11:30h 13h – 17h	8h – 11:30h 13h – 17h	8h – 11:30h 13h – 17h	8h – 11:30h 13h – 17h	8h – 11:30h 13h – 17h
Dispensário Rondinha	8h – 11:30h 13h – 17h	8h – 11:30h 13h – 17h	8h – 11:30h 13h – 17h	8h – 11:30h 13h – 17h	8h – 11:30h 13h – 17h
Dispensário Vargem Grande	8h – 11:30h 13h – 17h	8h – 11:30h 13h – 17h	8h – 11:30h 13h – 17h	8h – 11:30h 13h – 17h	8h – 11:30h 13h – 17h
Dispensário Carazinho	8h – 11:30h 13h – 17h	8h – 11:30h 13h – 17h	8h – 11:30h 13h – 17h	8h – 11:30h 13h – 17h	8h – 11:30h 13h – 17h
Dispensário Bella Vista	Conforme programação de atendimento				

Fonte: Farmácia Municipal.

A presença do farmacêutico no serviço de farmácia, além de ser uma exigência legal, é essencial para orientar a população e os outros profissionais envolvidos no serviço quanto ao uso correto dos medicamentos. O farmacêutico deve estar bem preparado, nos aspectos biopsicossociais para atuar no atendimento ao público e lidar com as diferentes situações que aí se apresentam – muitas vezes, extremamente delicadas. Além disso, ele deve relacionar-se bem com os outros profissionais, em especial com os prescritores, para a garantia do sucesso do tratamento do paciente.

Destacam-se ainda, duas características do serviço da farmácia que merecem considerações:

1. Grande demanda: tornando imprescindível a necessidade, por parte do farmacêutico, de ser auxiliado por outro profissional de nível técnico, o assistente do farmacêutico.
2. A natureza do serviço: exige a existência de protocolos, procedimentos e até mesmo um regimento interno. Esses documentos devem ser de conhecimento geral e



MUNICÍPIO DE PAULA FREITAS

SECRETARIA MUNICIPAL DE SAÚDE

permanecer disponíveis a todos os profissionais.

Os medicamentos disponibilizados estão contemplados na REMUME (Relação Municipal de Medicamentos), a qual é baseada na RENAME (Relação Nacional de Medicamentos).

Esta REMUME é constantemente revisada pela Comissão de Farmácia e Terapêutica (CFT). A escolha dos medicamentos é baseada em dados epidemiológicos, econômicos, geográficos e culturais do município.

A programação de medicamentos tem por objetivo garantir a disponibilidade dos medicamentos nas quantidades adequadas e no tempo oportuno para atender a demanda da população. Esta programação é baseada na lista de medicamentos selecionados pelo município (REMUME) considerando dados epidemiológicos e históricos de consumo.

A Aquisição é realizada através de processo licitatório anual e pelo Consórcio Paraná Saúde, trimestralmente.

O armazenamento dos medicamentos é realizado na Farmácia Central, onde é feito controle de temperatura e umidade a fim de garantir a segurança e as características de qualidade dos medicamentos armazenados. Medicamentos termolábeis são armazenados em geladeira com temperatura controlada e medicamentos psicotrópicos em armários com chave, de posse do farmacêutico.

A distribuição é uma atividade essencial para garantir o suprimento de medicamentos. Ela é realizada mensalmente conforme a necessidade de cada dispensário.

Diante de todo o exposto destacam-se como necessidades/dificuldades:

Estrutura física da Farmácia Central menor que a demandada, falta de espaço para o armazenamento de medicamentos e insumos.

Estrutura física dos dispensários localizados no Centro de Saúde Rondinha e Posto de Saúde Vargem Grande em desacordo com a necessidade, destacando-se nesses dispensários falta de espaço e em especial na localidade da Vargem Grande, dificuldade de acesso pela população. Uma vez que se encontra em uma sala anexa à recepção.

Falta de profissionais para atendimento exclusivo nos dispensários. Técnicos de enfermagem precisam realizar o atendimento em conjunto com suas demais atividades.

Falta de profissional farmacêutico para dar assistência aos dispensários, carga horária de 20 horas é insuficiente diante dos horários de funcionamento desses dispensários. Falta de um técnico em farmácia para auxiliar na entrega de medicamentos



MUNICÍPIO DE PAULA FREITAS

SECRETARIA MUNICIPAL DE SAÚDE

por todo o período de funcionamento da Farmácia Central.

Falta de profissional farmacêutico para demandas administrativas da farmácia como criação de protocolos, realização de processos licitatórios, realização de programação, atendimento a programas especiais e consulta farmacêutica. Atualmente o farmacêutico realiza essas atividades em conjunto com o atendimento, gerando dificuldades e transtornos a todos.

Falta de um profissional farmacêutico efetivo 40h no dispensário Centro de Saúde Rondinha para registro no Conselho Regional de Farmácia e consequente descentralização de medicamentos psicotrópicos facilitando o acesso à população. Uma vez que o município não conta com serviço de transporte público.

6.3.1 Existência de REMUME, Comissão de Farmácia e Terapêutica

MUNICÍPIO	Possui estrutura para instalação adequada?	Necessidade de mais farmacêuticos nas Unidades de Saúde	Possui REMUME	REMUME atualizada	Possui médicos especialistas para a maioria das áreas	Realiza treinamento e capacitações específicas para os responsáveis pela Assistência Farmacêutica Municipal	Haveria estrutura para receber a descentralização dos medicamentos de demanda judicial?
Paula Freitas	SIM	SIM	SIM	SIM	SIM	NÃO	NÃO

6.3.2 Componente Estratégico - Saúde Da Mulher, Repelentes, Tabagismo, Tuberculose, Hanseníase: Acesso a Insumos

MUNICÍPIO	Há atualização do valor per capita disponibilizado para compra de medicamentos no consórcio?	O repasse do Ministério da Saúde para os programas é suficiente? (Programas: Saúde da Mulher, Repelentes, Tabagismo, Tuberculose e Hanseníase)	Houve aumento nos valores recebidos referentes ao recurso de capital e de custeio do IOAF?
Paula Freitas	SIM	SIM	NÃO



MUNICÍPIO DE PAULA FREITAS

SECRETARIA MUNICIPAL DE SAÚDE

O MS considera como estratégicos todos os medicamentos utilizados para tratamento das doenças de perfil endêmico que tenham impacto socioeconômico e cuja estratégia de controle concentre-se no tratamento de seus portadores, utilizando-se de protocolos e normas estabelecidas. A execução deste componente é feita de forma centralizada pelo MS, o qual repassa os medicamentos aos Estados, e estes armazenam e distribuem aos municípios.

Ainda com relação ao setor da farmácia, pode-se apontar algumas necessidades e problemas, das quais relata-se a seguir.

Uma delas diz respeito à retirada de medicamentos cada vez mais burocratizada gerando dificuldades no setor de transporte, podendo ainda ser citado como dificuldade de acesso aos veículos na 6ª regional de saúde, o que gera dificuldade na retirada dos medicamentos.

Sobre o tabagismo, há baixa procura de tabagistas para participar do programa do tabagismo. Pacientes buscam o medicamento porém não querem participar das sessões estruturadas.

Existe constante troca de médicos no município que levam a dificuldade de um profissional capacitado para o atendimento a tabagistas conforme protocolo MS, gerando dificuldades no atendimento.

A farmacêutica que realiza as sessões estruturadas em conjunto com a psicóloga não possui profissional que possa dar prosseguimento ao atendimento na farmácia enquanto está realizando as sessões, tendo por muitas vezes que realizar o fechamento da farmácia.

6.3.3 Componente Básico Assistência Farmacêutica: Análise Contrapartidas Municipal, Federal E Estadual

MUNICÍPIO	Gasto total com a aquisição de medicamentos do CBAF utilizando a contrapartida federal para os anos 2019	Gasto com a aquisição de medicamentos do CBAF utilizando a contrapartida estadual para os anos 2019	Gasto com a aquisição de medicamentos do CBAF utilizando a contrapartida municipal para os anos 2019	Gasto total com a aquisição de medicamentos para cumprimento de ordens judiciais nos anos de 2019



MUNICÍPIO DE PAULA FREITAS

SECRETARIA MUNICIPAL DE SAÚDE

Paula Freitas	32.230,39	16.193,40	156.472,28	810,03
---------------	-----------	-----------	------------	--------

Com a finalidade de aperfeiçoar os recursos da assistência farmacêutica básica é que em junho de 1999, os municípios do estado do Paraná, com o apoio da Secretaria de Estado da Saúde, constituíram o Consórcio Paraná Saúde. Hoje o Consórcio vem efetuando a Aquisição de seus Medicamentos Básicos, preservando a autonomia de cada município na seleção e quantificação dos medicamentos de suas necessidades, a cada aquisição.

A contrapartida Estadual e Federal é repassada aos municípios através do Consórcio Paraná Saúde.

O município além de possuir contrapartida também via Consórcio Paraná Saúde ainda realiza compra de medicamentos via processo licitatório.

A licitação é um conjunto de procedimentos formais, uma série ordenada de atos, que devem ser registrados em processo próprio e obedecer aos princípios da legalidade, igualdade, publicidade, probidade administrativa, vinculação ao edital e do julgamento objetivo, entre outros. A licitação destina-se a garantir a observância do princípio constitucional da isonomia e a selecionar a proposta mais vantajosa para a Administração Pública. É utilizado a modalidade Pregão Eletrônico.

Sobre as dificuldades e necessidades, puderam ser identificadas as seguintes:

Consórcio Paraná saúde não possui todos os medicamentos contemplados na REMUME

Prazo de entrega do Consórcio Paraná Saúde longo.

Muitos medicamentos com atraso na entrega e faltantes por conta da pandemia CORONAVÍRUS

Muitos pedidos de reequilíbrio econômico financeiro (pandemia)

Muitos pedidos de troca de marca (pandemia)

Falta de profissional farmacêutico que possa se dedicar de maneira mais integral à construção da prévia licitatória, análise de trocas de marca, análise de reequilíbrio econômico financeiro. Farmacêutica realiza em conjunto com o atendimento.

Muitas entregas de medicamentos com validade em desacordo ao edital levando a pedidos de cartas de comprometimento de troca e burocratizando o trabalho.



MUNICÍPIO DE PAULA FREITAS

SECRETARIA MUNICIPAL DE SAÚDE

6.3.4 Judicialização

MUNICÍPIO	Gasto total com a aquisição de medicamentos do CBAF utilizando a contrapartida federal para os anos 2020	Gasto com a aquisição de medicamentos do CBAF utilizando a contrapartida estadual para os anos 2020	Gasto com a aquisição de medicamentos do CBAF utilizando a contrapartida municipal para os anos 2020	Gasto total com a aquisição de medicamentos para cumprimento de ordens judiciais nos anos de 2020
Paula Freitas	34.454,76	17.592,69	199.309,44	3.116,39

MUNICÍPIO	Número de usuários do CEAF e elenco complementar da SESA
Paula Freitas	217

Não possuímos nem estrutura física nem estrutura profissional para receber essa demanda. Porém os processos Judiciais são uma alternativa aos usuários de baixa renda para que consigam dar andamento ao seu tratamento.

Observa-se a dificuldade dos pacientes na junta de documentação para os processos de medicação, visto a questão burocrática e a demora de retorno à análise de processo Judicial. Muitos pacientes chegam a desistir do processo por conta da demora e exigência de tanta documentação e comprovação da real necessidade do pedido, muitas das vezes já explicado no formulário preenchido pelo médico.

Recentemente foi renovada precocemente o modelo de formulário, que deve ser preenchido pelos médicos, causando caos porque todos os pacientes que já preencheram e até processos já enviados estão retornando para refazer, atrasando ainda mais os processos. Se fosse avisado da alteração com antecedência seria irrelevante. Se tiver alguma necessidade ou problema, pode relatar aqui na análise e em seguida incluir na lista “Levantamento de Necessidades e/ou Problemas”, em forma de tópicos.

Se o item não tiver nenhuma análise ou consideração, inclua a informação “SEM ANÁLISE”, mas fazer o possível para incluir alguma informação.



MUNICÍPIO DE PAULA FREITAS

SECRETARIA MUNICIPAL DE SAÚDE

6.4 Rede de Atenção Psicossocial

Atualmente a equipe de saúde mental é composta por duas psicólogas, uma assistente social, dois médicos psiquiatras e uma nutricionista, onde somente o serviço de psiquiatria possui fila de espera para atendimentos.

O serviço de saúde mental na atenção primária está organizado no momento de acordo com o seguinte fluxo: Primeiramente o paciente deve passar por consulta médica, para que este faça os encaminhamentos necessários, seja psicoterapia, consulta especializada com psiquiatra ou nutricionista ou ainda tratamento para dependência química ou transtorno mental. Salientando que é fornecida a medicação psicotrópica, quando necessário e o Município possui grupo de Alcoólicos Anônimos, que realiza reuniões semanais. Os serviços sociais são prestados em livre demanda, não necessitando encaminhamento médico prévio.

A Secretaria de Saúde possui acesso a Central de Regulação de Leitos do Estado, onde para a inserção do paciente é realizada anamnese pelo médico da Estratégia da Saúde da Família ou psiquiatra, quando há necessidade de internação por dependência química e/ou transtornos mentais.

Neste ano de 2021 está sendo implantada no município uma unidade de saúde mental, a qual será denominada "Unidade de Saúde e Bem-estar". A unidade será composta por uma equipe multidisciplinar que irá atuar com demandas de transtornos psíquicos moderados, proporcionando uma melhor qualidade de vida através de atendimentos de profissionais especialistas que irão tratar dos mais variados problemas e agravos mentais. Além disso, a implantação da referida equipe irá viabilizar o tratamento de pacientes evitando o deslocamento para tratamento fora de domicílio. Ressalta-se ainda que Paula Freitas se trata de um município de pequeno porte contando com aproximadamente 5.908 habitantes e com apenas dois centros de saúde (Centro de Saúde de Paula Freitas e Centro de Saúde de Rondinha) e uma UAPSF e que por não haver um hospital para atendimentos de média complexidade esta equipe muito irá contribuir no apoio à atenção primária como por exemplo, nos casos de dependência química de álcool e drogas, depressão e ansiedade, que são os principais casos identificados.

Dentre alguns necessidades que demandam providências pode-se citar:

Fila de espera para atendimento com especialista médico psiquiatra.

A falta de profissionais, visto que com a demanda, não é possível realizar um



MUNICÍPIO DE PAULA FREITAS

SECRETARIA MUNICIPAL DE SAÚDE

acompanhamento necessário, principalmente na parte de saúde mental.

Falta de organização de grupos e campanhas de prevenção.

Precisa rever a questão burocrática para acesso aos atendimentos especializados. Em observação pelo tempo de pandemia que estamos vivenciando, devendo ser mais acessível os atendimentos evitando que o paciente tenha que se deslocar até a unidade de saúde por várias vezes, visto que grande parte da população reside no interior, onde se dificulta ainda mais por questão de deslocamento por várias vezes, sendo esse motivo pelo qual o paciente desiste do atendimento.

Burocracia e demora na avaliação de processos Judiciais para pedido de medicação.

6.5 Rede de Atenção à Pessoa com Deficiência

No momento, o setor de psicologia não presta nenhum atendimento à pessoas com deficiência pelo fato de não haver demanda, visto que o município possui APAE e os pacientes são atendidos pela psicóloga dessa instituição.

6.6 Urgência e Emergência

Nossas unidades de referências para urgências e emergências é o SAMU que realiza o transporte dos pacientes para o Hospital Regional Nossa Senhora Aparecida - São Camilo.

MUNICÍPIOS	POPULAÇÃO MUNICÍPIOS (Nº HABITANTES)	Nº USA	Abrangência (cobertura)	Nº USB	Abrangência (cobertura)
Antonio Olinto	7.582	-		-	
Bituruna	16.511	-		1	Todos os municípios da 6ª Região de Saúde (09)
Cruz Machado	18.858	-		1	Todos os municípios da 6ª Região de Saúde (09)



MUNICÍPIO DE PAULA FREITAS

SECRETARIA MUNICIPAL DE SAÚDE

General Carneiro	14.038	-		1	Todos os municípios da 6ª Região de Saúde (09)
Paula Freitas	5.808	-		1	Todos os municípios da 6ª Região de Saúde (09)
Paulo Frontin	7.326	-		-	
Porto Vitória	4.146	-		-	
São Mateus do Sul	45.000	1	Todos os municípios da 6ª Região de Saúde (09)	1	Todos os municípios da 6ª Região de Saúde (09)
União da Vitória	56.650	1	Todos os municípios da 6ª Região de Saúde (09)	1	Todos os municípios da 6ª Região de Saúde (09)
6ª Regional de Saúde	175.919	2		6	

Fonte: 6ªRS, 28/04/2021

Como se trata de um serviço novo ainda temos muitas dificuldades com relação aos serviços prestados pelo SAMU. Considerando que a central de atendimentos telefônicos foi incorporada à central de atendimentos de Curitiba e região metropolitana, há uma demora muito grande para nossos pacientes serem atendidos, visto que a atual demanda da 2ª regional de saúde já é grande.

Além disso há uma demora na chegada da ambulância no local do ocorrido, pois nossa base mais próxima se encontra em União da Vitória, cerca de 25 quilômetros de nosso município e as demais bases todas há mais de 50 quilômetros, há de se considerar ainda que muitos atendimentos ocorrem no interior do município, o que ocasiona mais tempo de espera ainda.

6.7 Regulação, Auditoria e TFD (Tratamento Fora de Domicílio)

O tratamento fora de domicílio (TFD) é definido e organizado da seguinte forma: o



MUNICÍPIO DE PAULA FREITAS

SECRETARIA MUNICIPAL DE SAÚDE

paciente é atendido na Unidade Básica de Saúde Municipal e encaminhado pelo médico para avaliação na rede de consultas especializadas de acordo com a sua especialidade, prontamente é adicionado à fila de espera até que seja agendada a sua consulta. Após a prescrição médica a guia de contra-referência passa por uma triagem para que possa ser agendada, ela define a necessidade do atendimento imediato tais como consultas de emergências, locais que realizam esses atendimentos como União da Vitória, Curitiba, Ponta Grossa, entre outros.



MUNICÍPIO DE PAULA FREITAS

SECRETARIA MUNICIPAL DE SAÚDE

7. GESTÃO EM SAÚDE

Paula Freitas é um município de pequeno porte e faz parte da Sexta Região de Saúde, a qual abarca mais oito municípios. Os nove municípios são organizados e direcionados frente a Secretaria Estadual de Saúde – (SESA) pela 6ª Regional de Saúde situada fisicamente no município de União da Vitória.

Além disso, está integrado ao CRESEMS (Conselho Regional de Secretários Municipais de Saúde) e também ao CISVALI (Consórcio Intermunicipal Vale do Iguaçu).

Formada por todos os gestores municipais da sexta região de saúde e representação do estado, a Regional de Saúde através de diretora e equipe técnica a CIR (Comissão Intergestores Regional) é um espaço permanente de deliberação, pactuação e co-gestão solidária e cooperativa.

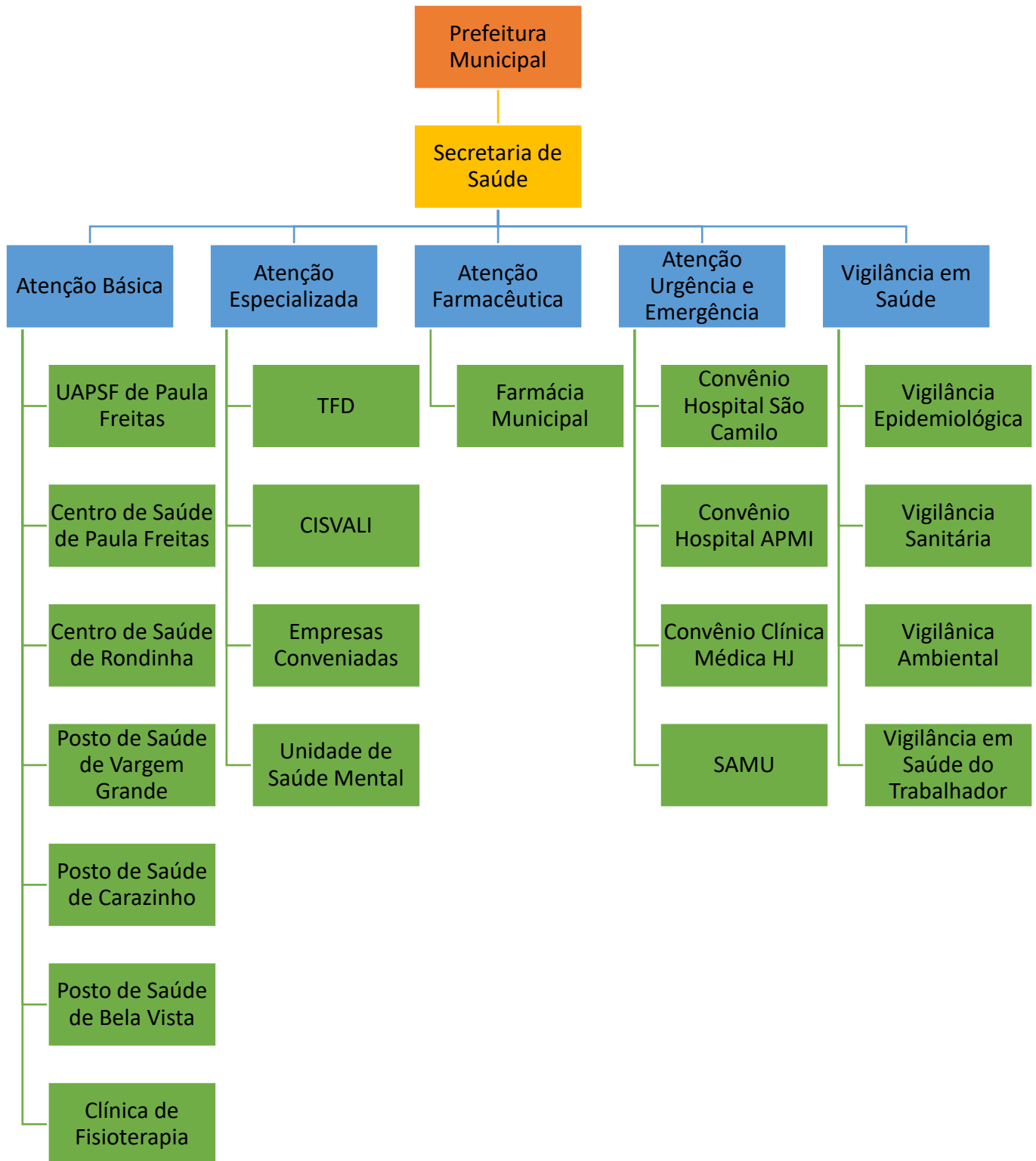
Certamente, podemos afirmar que essas articulações são essenciais para um bom andamento no processo de gestão.

A estrutura organizacional que compõe o sistema de saúde municipal de Paula Freitas está disposta conforme organograma a seguir:



MUNICÍPIO DE PAULA FREITAS

SECRETARIA MUNICIPAL DE SAÚDE



Fonte: Secretaria de Saúde Municipal (junho/2021).

Como apresentado no organograma acima, a secretaria de saúde está interligada na prefeitura municipal, mantendo sob sua responsabilidade, administração e coordenação os

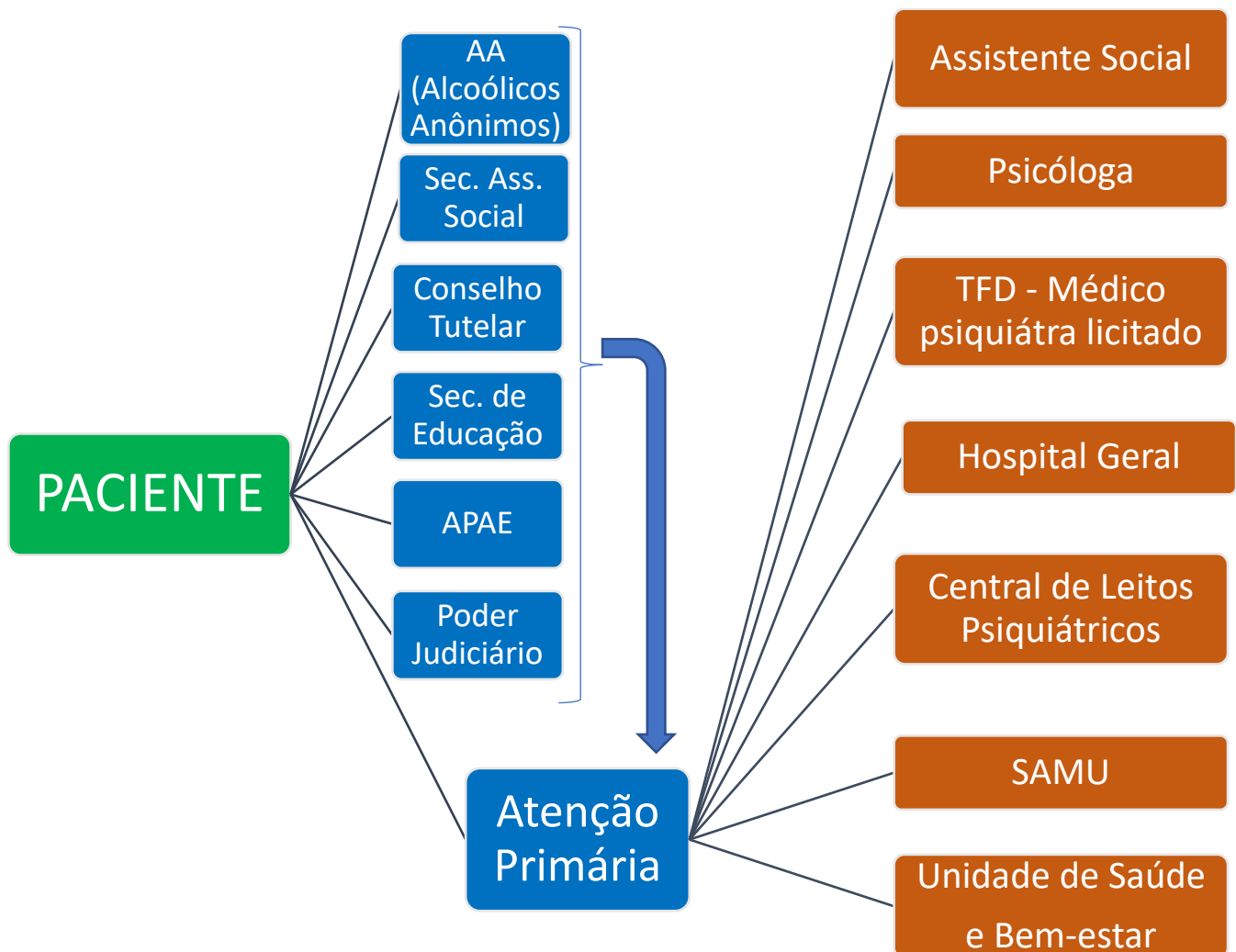


MUNICÍPIO DE PAULA FREITAS

SECRETARIA MUNICIPAL DE SAÚDE

setores da atenção básica, especializada, farmacêutica, urgência e emergência, e a vigilância em saúde. Vale ressaltar que dentro do setor de atenção à urgência e emergência, o município de Paula Freitas disponibiliza desde janeiro deste ano de 2021 os serviços do SAMU.

Outro ponto relevante a ser destacado aqui é referente à atenção especializada, mais especificamente sobre a RAPS – Rede de Atenção Psicossocial, que está composta dentro do município da seguinte forma:



Fonte: Secretaria de Saúde Municipal (junho/2021).

Conforme disposto na figura acima, o paciente residente no município é direcionado pelos órgãos pertencentes à RAPS ou procura diretamente a unidade de saúde mais



MUNICÍPIO DE PAULA FREITAS

SECRETARIA MUNICIPAL DE SAÚDE

próxima para ser atendido pelo médico clínico geral que por sua vez o redireciona conforme a necessidade do mesmo.

Nessa rede, pode ser considerado como uma potencialidade a ausência de fila de espera nos atendimentos psicológicos.

No sentido da fragilidade da rede, há os atendimentos prestados pelo médico psiquiatra, onde há um gargalo, considerando que o mesmo é contratado via licitação e os atendimentos realizados muitas vezes não suprem a demanda, porém, com a recente contratação de um médico psiquiatra de dez horas semanais que está compondo a equipe multidisciplinar na nova unidade de saúde mental, espera que essa fila seja reduzida gradativamente.

7.1 Financiamento: Investimentos em Saúde

Série Histórica de % de Recursos Próprios Aplicados em Ações e Serviços Públicos de Saúde - 6ªRS 2016 a 2020						
Município	2016	2017	2018	2019	2020	Total
Paula Freitas	17,94	17,33	19,05	19,03	21,54	19,03
6ªRS	26,54	27,03	23,42	25,76	24,58	25,43

Fonte: DATASUS/SIOPS/MAIO 2021

7.2 Informações em Saúde

O município de Paula Freitas, na Secretaria Municipal de Saúde, trabalha mensalmente com vários sistemas de informação, gerando relatórios, fazendo a devida exportação e importação dos dados necessários. Possuímos instalados todos os principais programas do Ministério de Saúde: ESUS, SINAN, SIM, SINASC, SIPNI WEB, SIPNI-DESKTOP, SIES, SIA SUS (FPO, BPA, TRANSMISSOR DATASUS), FCES/SCNES, CARTÃO SUS, SISPRENATAL WEB, SISVAN, SISPNCD, GAL, VIGIÁGUA, Sistema de Controle das Ações de Anti Fumo da Vigilância Sanitária, SISCAN, SIVEP-DDA (Controle das doenças Diarreicas Agudas), Sistema de Proporção de Casos de Doenças Respiratórias Agudas, Bolsa Família.

A fragmentação dos sistemas de informações existentes no âmbito do SUS, é fruto



MUNICÍPIO DE PAULA FREITAS

SECRETARIA MUNICIPAL DE SAÚDE

de uma construção de sistemas voltada para processos e principalmente nas áreas em que demandam recursos financeiros, como nos pagamentos hospitalares. Já os demais sistemas foram construídos em diversas linguagens com falta de padrões estabelecidos de representação da informação em saúde e há também um crescente conjunto de tecnologias e aplicativos que não permitem o intercâmbio de dados entre os serviços e nem a alimentação automática dos sistemas de informação em saúde.

Enfatizamos aqui, que a alimentação destes sistemas de informação mensalmente, estão reguladas por normas do governo federal e estadual, e o não cumprimento destas normas implicarão diretamente em bloqueio de recursos enviados ao município.

Para a área de gestão e gerenciamento está instalado o software SIGSS - Sistema Integrado de Gestão de Serviços de Saúde, desenvolvido pela Empresa Consulfarma - que possibilita inúmeros dados e informações ao gestor para a análise dos trabalhos, o monitoramento, o planejamento e a tomada de decisões. Também permite a estruturação de dados para a apresentação das Audiências Públicas Trimestrais e Relatório Anual de Gestão.

O SIGSS - Sistema Integrado de Gestão de Serviços de Saúde possui resumidamente as seguintes características e funcionalidades:

1. Funcionamento em multi-plataforma: WEB
2. Módulos: Cadastramento de usuários, Agendamento de consultas básicas e especializadas, Serviço de Apoio Diagnóstico e Terapêutica (SADT), Agenda de viagens de veículos, Controle de Estoque, Farmácia, Análises Clínicas, Odontologia, Vigilância Sanitária, Vigilância Epidemiológica, Hospitalar, Procedimentos, Prontuário Eletrônico do paciente, Extrato do Paciente, Custo Médio dos Pacientes, Motivos de Consulta (Morbidade Ambulatorial), Motivos de Internamento (Morbidade Hospitalar), Frequência de Exames por paciente, Frequência de consultas por paciente, Atendimentos por faixa etária, entre outros;
3. Sistema de controle total de funcionalidades para cada usuário, onde apenas usuários com permissões adequadas poderão realizar certas tarefas e obter determinadas informações;
4. Fornecimento de relatórios mensais e acumulados a cada três meses, de todas as Unidades de Saúde;
5. Acompanhamento de técnicos especializados em gestão da informática e informações.



MUNICÍPIO DE PAULA FREITAS

SECRETARIA MUNICIPAL DE SAÚDE

Salientamos que 100% das unidades são informatizadas e usam o prontuário eletrônico.

7.3 Infraestrutura – Rede Física de Atendimento em Saúde

DISTRIBUIÇÃO MUNICIPAL POR TIPO ESTABELECIMENTOS SEGUNDO MUNICÍPIO - 6ªRS 2020	
Tipo	Quantidade
POSTO DE SAUDE	3
CENTRO DE SAUDE/UNIDADE BASICA	3
POLICLINICA	0
HOSPITAL GERAL	0
HOSPITAL ESPECIALIZADO	0
UNIDADE MISTA	0
CONSULTORIO ISOLADO	0
CLINICA/CENTRO DE ESPECIALIDADE	2
UNIDADE DE APOIO DIAGNOSE E TERAPIA (SADT ISOLADO)	0
UNIDADE MOVEL DE NIVEL PRE-HOSPITALAR NA AREA DE URGENCIA	0
FARMACIA	0
CENTRAL DE GESTAO EM SAUDE	1
CENTRO DE ATENCAO HEMOTERAPIA E OU HEMATOLOGICA	0
CENTRO DE ATENCAO PSICOSSOCIAL	0
PRONTO ATENDIMENTO	0
POLO ACADEMIA DA SAUDE	1
SERVICO DE ATENCAO DOMICILIAR ISOLADO (HOME CARE)	0
LABORATORIO DE SAUDE PUBLICA	0
Total	10

Fonte: DATASUS/CNES/DEZ- 2020

Conforme informações que podem ser confirmadas através do site oficial do CNES, o município de Paula Freitas tem em sua administração, no âmbito da gestão municipal os seguintes estabelecimentos: Polo Academia da Saúde de Paula Freitas, Posto de Saúde Bela Vista, Posto de Saúde Carazinho, Posto de Saúde de Vargem Grande, Secretaria Municipal de Saúde de Paula Freitas, UAPSF – Programa de Saúde da Família de Paula Freitas e Unidade de Saúde e Bem Estar.

Já sob a responsabilidade de gestão de recursos estaduais, no caso, modalidade de gestão estadual, temos apenas a Apae de Paula Freitas.

Por fim, em uma categoria mista, sendo esta denominada como gestão dupla, onde



MUNICÍPIO DE PAULA FREITAS

SECRETARIA MUNICIPAL DE SAÚDE

abrange administração de recursos por ambas as partes, temos: Centro de Saúde de Paula Freitas, Centro de Saúde de Rondinha e Clínica de Fisioterapia.

7.4 Infraestrutura – Rede Física De Atendimento Em Saúde – Distribuição de Leitos por Estabelecimentos e Tipo de Prestador

Distribuição de Leitos por Especialidade Médica dos Estabelecimentos de Saúde - 6ªRS, 2020								
ES Nome Fantasia - PR	Hospital São Vicente De Paula	Hospital Municipal Santa Terezinha	Hospital Paulo Fortes	Hospital São Joao Batista	Clinica Medica São Camilo	Hospital Regional De Caridade Nossa Sra. Aparecida	Associação De Proteção A Maternidade E A Infância	Total
Cirurgia geral	5	4	7	0	0	7	4	27
Ginecologia	0	0	0	0	0	2	0	2
Nefrologia urologia	0	0	0	0	0	1	0	1
Neurocirurgia	0	0	0	0	0	1	0	1
Obstetrícia cirúrgica	0	0	0	3	0	0	9	12
Oftalmologia	0	0	0	0	0	0	2	2
Ortopedia traumatologia	0	0	0	0	0	6	2	8
Otorrinolaringologia	0	0	0	0	0	1	0	1
Cardiologia	0	0	0	0	0	8	3	11
Clínica geral	16	16	17	7	0	20	16	92
Hematologia	0	0	0	0	0	0	3	3
Nefro urologia	0	0	0	0	0	2	2	4
Neurologia	0	0	0	0	0	1	3	4
Obstetrícia clinica	12	7	16	0	0	0	13	48
Pediatria clinica	10	8	10	2	0	0	12	42
Pneumologia	0	0	0	0	0	2	0	2
Psiquiatria	0	0	0	0	126	0	0	126
Uti ii adulto covid 19	0	0	0	0	0	4	2	6
Unidade isolamento	0	2	0	0	0	1	0	3
Pediatria cirúrgica	0	0	0	0	0	0	4	4
Uti adulto - tipo ii	0	0	0	0	0	6	6	12
Uti pediátrica - tipo ii	0	0	0	0	0	0	5	5
Uti neonatal - tipo ii	0	0	0	0	0	0	10	10
Unidade de cuidados intermed neonatal convencional	0	0	0	0	0	0	4	4
Total	43	37	50	12	126	62	100	430

Fonte: DATASUS/CNES/DEZ-2020



MUNICÍPIO DE PAULA FREITAS

SECRETARIA MUNICIPAL DE SAÚDE

7.5 Internamentos Segundo Estabelecimento de Saúde

Série Histórica De Internamentos Segundo Estabelecimentos No Município - Paula Freitas, 2014 A 2020								
Hospital PR (CNES)	2014	2015	2016	2017	2018	2019	2020	Total
0013633 Hospital Angelina Caron	0	21	37	38	26	31	17	170
0013838 Hospital Sao Lucas	0	2	0	0	4	4	4	14
0013846 Hospital Do Rocio	0	25	38	33	33	40	29	198
0015245 Hospital Universitario Evangelico Mackenzie	0	9	7	6	7	3	3	35
0015334 Hospital Santa Casa De Curitiba	0	2	1	0	1	0	0	4
0015369 Complexo Hospitalar Do Trabalhador	0	4	3	7	5	2	0	21
0015407 Hospital Universitario Cajuru	0	3	1	0	1	1	1	7
0015423 Cruz Vermelha Brasileira Filial Do Estado Do Parana	0	0	1	0	0	0	0	1
0015563 Hospital Infantil Pequeno Principe	0	11	10	4	3	3	2	33
0015636 Hospital De Olhos Do Parana	0	0	0	2	3	5	0	10
0015644 Hospital Erasto Gaertner	0	3	1	0	0	4	1	9
0015660 Hospital E Maternidade Santa Madalena Sofia	0	1	1	8	0	0	0	10
0016209 Hospital Da Visao	0	0	0	0	0	0	1	1
0018260 Hospital Aduino Botelho	0	1	0	0	0	0	0	1
0018384 Asja	1	5	20	9	7	21	19	82
2384299 Complexo Hospital De Clinicas	0	2	5	5	5	5	0	22
2549263 Hospital Sao Vicente De Paula	0	0	0	0	3	0	0	3
2549328 Hospital Municipal Santa Terezinha	0	0	1	0	0	0	0	1
2549751 Hospital Paulo Fortes	0	0	0	0	0	1	0	1
2554097 Hospital De Caridade Dona Darcy Vargas	0	0	2	1	0	0	3	6
2554429 Hospital De Caridade Sao Francisco De Assis	0	0	0	0	0	0	1	1
2559188 Hospital Sao Joao Batista	0	1	5	3	2	1	1	13
2568292 Clinica Medica Sao Camilo	8	49	4	0	15	22	38	136
2568349 Hospital Regional De Caridade Nossa Sra Aparecida	28	375	396	304	340	470	355	2268
2568373 Associacao De Protecao A Maternidade E A Infancia	5	138	145	149	167	130	86	820
2683202 Hospital Municipal Dr Amadeu Puppi	0	2	0	0	0	0	0	2
2686791 Associacao Hospitalar Bom Jesus	0	4	0	0	0	0	1	5
2686953 Santa Casa De Misericordia De Ponta Grossa	0	1	0	0	0	0	0	1
2740338 Hospital Do Cancer De Cascavel Uopecan	0	0	3	0	0	0	0	3
3075516 Hospital Sao Vicente	0	0	0	0	1	0	0	1
5603145 Hospital Do Centro	0	0	0	0	0	5	2	7
6404316 Centro Hospitalar De Reabilitacao Do Parana	0	3	6	3	1	0	0	13
6542638 Hospital Universitario Regional Dos Campos Gerais	0	0	0	1	1	0	0	2
7413432 Instituto Madalena Sofia	0	0	0	0	4	9	2	15
Total	42	662	687	573	629	757	566	3916

Fonte: DATASUS/SIH/MAIO 2021

7.6 Auditorias e Ouvidorias

No ano de 2020 não ocorreram auditorias.

A ouvidoria geral do município está regida por meio da Lei Municipal nº 1.492/2019,



MUNICÍPIO DE PAULA FREITAS

SECRETARIA MUNICIPAL DE SAÚDE

de 18 de novembro de 2019, e pela Lei Municipal nº 1.493/2019, de 18 de novembro de 2019.

A partir de 28 de janeiro de 2021 a ouvidoria municipal passou a ser de responsabilidade do senhor Hemerson José Kmita, através da Portaria nº33/2021, bem como passou a ser o Ouvidor Municipal do SUS do município de Paula Freitas, regularizado por meio da portaria nº34/2021.

O contato da ouvidoria pode se dar através dos seguintes meios:

Endereço eletrônico:

<https://falabr.cgu.gov.br/publico/PR/paulafreitas/Manifestacao/RegistrarManifestacao>

E-mail: administracao@paulafreitas.pr.gov.br

Endereço: Avenida Agostinho de Souza, 646 – Centro, Paula Freitas/PR

Telefone: (42)3562-1212.



MUNICÍPIO DE PAULA FREITAS

SECRETARIA MUNICIPAL DE SAÚDE

8. GESTÃO DO TRABALHO E EDUCAÇÃO PERMANENTE

8.1 Gestão do Trabalho em Saúde

A secretaria de saúde encerrou o ano de 2020 com um quadro funcional composto por 47 profissionais contratados em caráter efetivo, 3 em caráter comissionado e 7 estagiários, totalizando um total de 57 profissionais. Além disso, existem outros profissionais dos quais prestam serviços mediante modalidade de contratação via licitação de empresa prestadora de serviços, dos quais exercem atividades nas unidades de saúde porém não compõem o quadro funcional, profissionais estes sendo médicos clínicos gerais e de algumas especialidades como psiquiatria, ginecologia e pediatria, veterinário, técnicos de enfermagem, fisioterapeuta, dentista e assistente social.

Em relação ao Plano de Cargos e Salários em 2012 foi instituído um adicional por tempo de serviço aos servidores públicos municipais, o qual está formalizado na Lei n.º 1.186 de 14 de fevereiro de 2012, o qual instituiu o adicional de 5% (cinco por cento) a cada quinquênio de efetivo serviço público prestado ao município de Paula Freitas e incide sobre o salário base, com o limite máximo de 35% (trinta e cinco por cento). Em 2014 foi instituída a gratificação por escolaridade para os servidores efetivos do município, formalizado pela Lei n.º 1327/2014 de 10 de abril de 2014, onde o servidor Municipal que ocupar emprego com escolaridade entre 4ª e 8ª série do ensino fundamental ganhará gratificação de 5% quando possuir escolaridade de nível de ensino médio, mais 5% quando possuir ensino superior e mais 5% para pós-graduação. Para o Servidor que ocupar emprego com escolaridade de ensino médio, este ganhará gratificação de 10% para ensino superior e 5% para pós-graduação. Para o servidor que ocupar emprego com escolaridade de ensino superior, receberá gratificação de 15% para pós-graduação. Os efeitos pecuniários desta gratificação começaram a ser concedidos a partir de agosto de 2015. A data base de reposição salarial é o mês de abril ou maio.

Número de Profissionais SUS e não SUS dos Estabelecimentos de Saúde do CNES - Paula Freitas 2020						
	Posto de Saúde	Centro de Saúde/Unidade Básica	Clínica/centro de especialidade	Central de Gestão em Saúde	Polo Academia da Saúde	Total
Ocupação Múltiplo						
123105 Diretor administrativo	0	0	1	0	0	1
223208 Cirurgião dentista - clínico geral	0	1	0	0	0	1



MUNICÍPIO DE PAULA FREITAS

SECRETARIA MUNICIPAL DE SAÚDE

223293 Cirurgião-dentista da estratégia de saúde da família	0	2	0	0	0	2
223305 Médico veterinário	0	0	1	1	0	2
223405 Farmacêutico	0	3	0	0	0	3
223505 Enfermeiro	1	4	0	0	0	5
223565 Enfermeiro da estratégia de saúde da família	0	2	0	0	0	2
223605 Fisioterapeuta geral	0	1	5	0	0	6
223810 Fonoaudiólogo	0	0	1	0	0	1
223905 Terapeuta ocupacional	0	0	1	0	0	1
2241E1 Profissional de educação física na saúde	0	1	0	0	1	2
225112 Médico neurologista	0	0	1	0	0	1
225120 Médico cardiologista	0	1	0	0	0	1
225124 Médico pediatra	0	2	0	0	0	2
225125 Médico clínico	0	1	0	0	0	1
225133 Médico psiquiatra	0	1	0	0	0	1
225142 Médico da estratégia de saúde da família	0	2	0	0	0	2
225250 Médico ginecologista e obstetra	0	3	0	0	0	3
239415 Pedagogo	0	0	1	0	0	1
251510 Psicólogo clínico	0	4	1	0	1	6
251605 Assistente social	0	1	1	0	0	2
252305 Secretária executiva	0	0	0	1	0	1
252505 Administrador de fundos e carteiras de investimento	0	1	0	0	0	1
322205 Técnico de enfermagem	5	9	0	0	0	14
322245 Técnico de enfermagem da estratégia de saúde da família	0	2	0	0	0	2
322405 Técnico em saúde bucal	1	2	0	0	0	3
322410 Protético dentário	0	1	0	0	0	1
322425 Técnico em saúde bucal da estratégia de saúde da família	0	2	0	0	0	2
411010 Assistente administrativo	1	6	0	2	0	9
514320 Faxineiro	2	2	0	0	0	4
515105 Agente comunitário de saúde	0	9	0	0	0	9
515140 Agente de Combate às Endemias	0	1	0	0	0	1
Total	10	64	13	4	2	93

Fonte: DATASUS/CNES/DEZ-2020

Com relação aos dados apresentados, foi identificado uma incoerência no número de enfermeiros e enfermeiros da estratégia da família onde, embora alguns destes possuam mais de um vínculo em unidades de saúde, atualmente o município possui apenas três enfermeiros dos quais são contratados em caráter efetivo.

Há necessidade de contratação de profissionais para melhor prestação de serviços



MUNICÍPIO DE PAULA FREITAS

SECRETARIA MUNICIPAL DE SAÚDE

à população, profissionais estes: auxiliar e assistente administrativo, agente comunitário de saúde, agente de endemia, dentista, farmacêutico, técnico de enfermagem, fisioterapeuta, assistente social, psicólogo e médico clínico geral, sendo estes contratados via concurso público.

8.2 Educação em Saúde

O Município não disponibiliza um programa ou plano próprio de capacitação e educação permanente de seus funcionários. Em determinadas ocasiões, os funcionários participam de eventos de treinamento, principalmente os da esfera estadual, através da 6ª Regional de Saúde, com registro sistematizado de quem participou, onde, sobre o quê, nestas capacitações, possibilitando uma visualização sistêmica do grau de envolvimento e da abrangência dos temas.

Atualmente com a influência da informatização e a globalização, os treinamentos têm ocorrido cada vez com mais no modo onlidle com reuniões via vídeo conferência, e ainda mais em decorrência da pandemia do covid-19, de forma que as informações por meio dos treinamentos não podem deixar de chegar aos profissionais, fato este que se intensifica nos treinamentos e capacitações no tocante às medidas referentes ao tratamento do coronavírus.



MUNICÍPIO DE PAULA FREITAS

SECRETARIA MUNICIPAL DE SAÚDE

9. CONTROLE SOCIAL

Com relação à participação social, esta está representada, por sua vez, pelo conselho municipal de saúde, do qual é formado por membros de entidades governamentais e de entidades não governamentais do município onde a nomeação dos respectivos representantes titulares e suplentes do conselho está publicado no Decreto nº2.399/2020.

O conselho realiza reuniões mensais, geralmente na última sexta-feira de cada mês, além de reuniões extraordinárias, quando necessário, das quais são realizadas na sala de reuniões no prédio da secretaria municipal de saúde, na Avenida Agostinho de Souza, n.º 700, Centro – Paula Freitas/PR, o convite das reuniões é feito através das redes sociais, onde os membros que não poderão comparecer logo manifestam suas justificativas.

Seu regimento interno está previsto e aprovado por meio do Decreto nº867/2010 – de 13 de agosto de 2010, com publicação do mesmo na data de 14 de agosto de 2010.

Com relação à dificuldades, pode-se citar que dificilmente todos os os membros conseguem participar das reuniões, dificuldade esta sendo de que todos participem da discussão e deliberação dos assuntos pautados.

Não há realização de capacitação, apresentando assim uma necessidade que, se fosse atendida, muito iria auxiliar nos trabalhos desenvolvidos pelos membros do conselho.



MUNICÍPIO DE PAULA FREITAS

SECRETARIA MUNICIPAL DE SAÚDE

10. DOMI – DIRETRIZES, OBJETIVOS, METAS E INDICADORES

10.1 Diretriz 1 – Qualificação da Gestão em Saúde

OBJETIVOS	META 2022 - 2025	INDICADOR	META PREVISTA			
			2022	2023	2024	2025
Objetivo 1: Qualificar o processo de gestão do financiamento em saúde.	Ampliar a Oferta de Consultas Especializadas no CISVALI.	Número absoluto de consultas especializadas ofertadas em relação ao ano anterior	-	412	424	436
Objetivo 2: Melhorar a estrutura física dos centros de atendimentos.	Construir, reformar e ampliar as estruturas da SMS: Sede da SMS, Rondinha, UBS Centro, Vargem Grande, Carazinho.	Número de estabelecimento construídos, reformados e/ou ampliado.	0	1	2	2
Objetivo 3: Investir no setor de recursos humanos.	Contratar profissionais para atender as necessidades dos serviços de saúde (farmacêutico - 1, ACS – 3, coordenação APS – 1, fisioterapeuta – 1, técnico enfermagem – 3, odontólogo – 1, nutricionista – 1)	Número de profissionais contratados.	-	4	4	3



MUNICÍPIO DE PAULA FREITAS

SECRETARIA MUNICIPAL DE SAÚDE

10.2 Diretriz 2 – Fortalecimento da Rede de Atenção à Saúde do Paraná

OBJETIVOS	META 2022 - 2025	INDICADOR	META PREVISTA			
			2022	2023	2024	2025
Objetivo 1: Fortalecer a atenção primária à saúde como coordenadora do cuidado e ordenadora da rede de atenção à saúde.	Promover a ampliação da cobertura populacional estimada pelas equipes de saúde bucal na APS.	Percentual da cobertura em saúde bucal estimada na APS.	-	30%	80%	100%
	Realizar atividades educativas voltadas para a população, conforme cronograma pré-elaborado.	Número absoluto ações educativas realizados em relação as planejadas.	-	12	12	12
Objetivo 2: Fortalecer a linha de cuidado em saúde bucal.	Manter a Cobertura populacional estimada de atenção básica.	Percentual da cobertura em Saúde Bucal estimada na atenção básica.	-	100%	100%	100%
Objetivo 3: Ampliar o acesso das mulheres às ações de prevenção e diagnóstico precoce do câncer de mama e colo de útero.	Ampliar o percentual de exames de citopatológicos do colo do útero em mulheres de 25 a 64 anos (Previne Brasil).	Percentual de exames citopatológicos do colo do útero em mulheres de 25 a 64 anos e a população da mesma faixa etária	65%	40%	40%	40%
	Ampliar a cobertura de exames de mamografia de rastreamento em mulheres de 50 a 60 anos na população residente.	Razão de exames de mamografia realizados. (Linha Base: 0,28 - pactuação interfederativa).	0,40	0,40	0,40	0,40
Objetivo 4: Implementar a linha de cuidado em saúde mental na rede de atenção à saúde.	Realizar matriciamento da atenção especializada (ESMAESM) para equipes APS.	Número de ações de matriciamento realizadas no período avaliado.	-	12	12	12
Objetivo 5: Implementar as linhas de cuidados de atenção às	Implantar a linha de cuidado dos idosos na Atenção Primária à Saúde.	Proporção de pacientes da linha de cuidado do idoso estratificados e inseridos na agenda de atendimentos da APS.	40%	30%	50%	60%



MUNICÍPIO DE PAULA FREITAS

SECRETARIA MUNICIPAL DE SAÚDE

condições crônicas.	Implantar a linha de cuidado dos hipertensos na Atenção Primária à Saúde.	Proporção de pacientes da linha de cuidado do hipertenso estratificados e inseridos na agenda de atendimentos da APS.	40%	30%	50%	60%
	Implantar a linha de cuidado dos diabéticos na Atenção Primária à Saúde.	Proporção de pacientes da linha de cuidado do diabético estratificados e inseridos na agenda de atendimentos da APS.	30%	30%	50%	60%
	Implantar a linha de cuidado em saúde mental na Atenção Primária à Saúde.	Proporção de pacientes da linha de cuidado de saúde mental estratificados e inseridos na agenda de atendimentos da APS.	30%	10%	30%	40%
	Adquirir elenco de medicamentos conforme REMUME/REREME.	Proporção de medicamentos presentes REMUME/REREME adquiridos.	-	80%	90%	93%
Objetivo 6: Promover o cuidado integral e humanizado às pessoas em situação de violência, com foco na atenção, promoção e cuidado em saúde.	Monitorar a implantação do Protocolo Municipal de Enfrentamento às Violências.	Ampliar o número de notificação de violência interpessoal e auto provocada em relação ao ano base 2021.	30	10	20	30
Objetivo 7: Garantir o acesso da população em tempo oportuno a assistência de urgência.	Implantar base descentralizada do SAMU 192 para atender a região do município de Paula Freitas.	Número de bases para o SAMU 192 implantadas.			1	
Objetivo 8: Promover a qualificação do estado nutricional da população.	Aumentar em 3% a cobertura do estado nutricional da população (crianças, adolescentes, adultos, idosos e gestantes) em relação ao ano de 2020.	Proporção de cobertura do estado nutricional da população (crianças, adolescentes, adultos, idosos e gestantes) em relação ao ano de 2020.	-	31%	34%	37%



MUNICÍPIO DE PAULA FREITAS

SECRETARIA MUNICIPAL DE SAÚDE

Objetivo 9: Reduzir o número de óbitos prematuros por DNCT.	Promover fatores de proteção e realizar ações para prevenção e controle dos fatores de risco para as doenças crônicas não transmissíveis (DCNT).	Número de óbitos prematuros (de 30 a 69 anos) por DCNT em determinado ano e local.	-	13	12	11
Objetivo 10: Melhorar a qualidade de registro de óbitos com causa básica definida.	Ampliar e/ou manter o registro dos óbitos com causa básica definida.	Proporção de registro de óbitos com causa básica definida.	97%	97%	97%	97%
Objetivo 11: Melhorar os indicadores de mortalidade materna.	Reduzir a taxa da Mortalidade Materna (RMM).	Reduzir a taxa da Mortalidade Materna (RMM).	0	0	0	0



MUNICÍPIO DE PAULA FREITAS

SECRETARIA MUNICIPAL DE SAÚDE

10.3 Diretriz 3 – Qualificação da Vigilância em Saúde

OBJETIVOS	META 2022 - 2025	INDICADOR	META PREVISTA			
			2022	2023	2024	2025
Objetivo 1: Qualificar o cuidado à criança e ao adolescente, ampliando o acesso aos serviços de saúde na perspectiva da integralidade e intersectorialidade de das ações.	Reduzir a Taxa de Mortalidade Infantil (TMI).	Número de óbitos infantil em determinado período e local de residência.	1	1	1	1
	Reduzir em 5% o número de casos de sífilis congênita em menores de 1 ano em relação ao ano anterior.	Número de casos novos de sífilis congênita em menores de um ano de idade.	0	0	0	0
	Reduzir os casos de AIDS em menores de 1 ano.	Número de casos novos de aids em menores de 5 anos.	0	0	0	0
Objetivo 2: Qualificar o registro das ações de controle sanitário no sistema estadual de informação em vigilância sanitária (SIEVISA).	Aumentar o número de registros das inspeções sanitárias no sistema SIEVISA.	Número de registros das inspeções sanitárias realizadas com status “concluído” no sistema SIEVISA.	8	8	8	8
Objetivo 3: Desenvolver ações de controle sanitário com foco no risco.	Aumentar a proporção de inspeções sanitárias realizadas em estabelecimentos cadastrados do SIEVISA como alto risco.	Proporção de inspeções sanitárias realizadas em estabelecimentos cadastrados no SIEVISA como alto risco.	100%	100%	100%	100%
	Realizar Levantamento de Índice de Infestação	Número de levantamentos rápidos de índice de infestação realizados no período.	3	3	3	3
	Realizar análises em amostras de água para consumo humanos quanto aos parâmetros coliformes totais, cloro residual livre e turbidez	Proporção de análises realizadas em amostras de água para consumo humanos quanto aos parâmetros coliformes totais, cloro residual livre e turbidez	80%	80%	80%	80%



MUNICÍPIO DE PAULA FREITAS

SECRETARIA MUNICIPAL DE SAÚDE

Objetivo 4: Reduzir a porcentagem de casos novos de hanseníase.	Reduzir (<10%) a porcentagem de casos novos de hanseníase com grau 2 de incapacidade física no diagnóstico.	Taxa de casos novos de hanseníase com incapacidade física grau 2 (GIF2) no diagnóstico e no ano vigente.	<10%	<10%	<10%	<10%
	Avaliar contatos de hanseníase do ano vigente e dos casos de 5 anos anteriores.	Percentual de contatos de casos novos avaliados.	90%	90%	90%	90%
	Curar casos novos de hanseníase diagnosticados nos anos de coortes.	Proporção de cura de casos novos de hanseníase diagnosticados nos anos das coortes.	90%	90%	90%	90%
Objetivo 5: Reduzir os acidentes de trabalho típicos que resultaram em óbito e amputação com crianças e adolescentes.	Investigar os acidentes de trabalho típicos que resultaram em óbito e amputação e investigar dos acidentes de trabalho com crianças e adolescentes (típicos e de trajeto).	Percentual de investigações dos casos notificados no SINAN de acidente de trabalho que resultaram em óbitos, amputações e com crianças e adolescentes (típicos e de trajeto).	100%	100%	100%	100%
Objetivo 6: Reduzir o número de casos de intoxicação exógena.	Investigar os casos intoxicação exógena utilizando o Roteiro Complementar para Investigação de Intoxicações Exógenas.	Percentual dos casos notificados de intoxicações exógenas investigados e encerrados no período de 180 dias.	80%	80%	80%	80%
Objetivo 7: Qualificar os serviços de vigilância epidemiológica	Realizar o registro de movimentação dos insumos utilizados nas estratégias de vacinação.	Proporção de municípios que realizam movimentação no Sistema de Insumos Estratégicos.	100%	100%	100%	100%
	Alcançar 75% de homogeneidade das coberturas vacinais do Calendário Básico (6 vacinas, das 8 preconizadas) das Crianças até 1 (um) ano.	Cobertura vacinal do Calendário Básico (6 vacinas, das 8 preconizadas) das Crianças até 1 (um) ano.	-	75%	75%	75%
Objetivo 8: Melhorar a qualidade de registro de óbitos com causa básica definida.	Ampliar e/ou manter o registro dos óbitos com causa básica definida.	Proporção de registro de óbitos com causa básica definida.	97%	97%	97%	97%



MUNICÍPIO DE PAULA FREITAS

SECRETARIA MUNICIPAL DE SAÚDE

10.4 Diretriz 4 – Fortalecimento da Gestão do Trabalho e Educação Permanente em Saúde

OBJETIVOS	META 2022 - 2025	INDICADOR	META PREVISTA			
			2022	2023	2024	2025
Objetivo 1: Capacitar os profissionais da atenção e vigilância em saúde.	Promover capacitação em saúde do trabalhador para os profissionais da atenção e vigilância em saúde.	Número de profissionais capacitados no município.	3	3	3	3
	Elaborar um cronograma de educação permanente com os profissionais do serviço de saúde.	Número de ações previstas de educação permanente que foram executadas	-	12	12	12



MUNICÍPIO DE PAULA FREITAS

SECRETARIA MUNICIPAL DE SAÚDE

10.5 Diretriz 5 – Fortalecimento do Controle Social no SUS

OBJETIVOS	META 2022 - 2025	INDICADOR	META PREVISTA			
			2022	2023	2024	2025
Objetivo 1: Fortalecer e melhorar a qualificação dos conselheiros de saúde.	Manter as reuniões do Conselho Municipal de saúde segundo periodicidade previsto em regimento interno.	Número de reuniões realizadas conforme cronograma.	-	6	6	6
Objetivo 2: Fortalecer as ouvidorias do SUS e desenvolver estratégias para que se efetivem como um instrumento de gestão e cidadania.	Manter ativo os canais de comunicação com a ouvidoria municipal.	Número de ouvidorias registradas	-	3	4	5



MUNICÍPIO DE PAULA FREITAS

AV. Agostinho de Souza, 646 - Fone: (42) 3562-1212 - Fax: (42) 3562-1188
CNPJ 75.687.954/0001-13 - CEP 84.630-000
PAULA FREITAS - Estado do Paraná
E-mail: administracao@paulafreitas.pr.gov.br
www.paulafreitas.pr.gov.br

RESOLUÇÃO Nº 10/2023, de 25 de julho de 2023 do Conselho Municipal de Saúde de Paula Freitas, Estado do Paraná.

O Conselho Municipal de Saúde, no uso de suas de suas atribuições legais, criado pela Lei Municipal nº 348/91 de 22 de junho de 1991, reestruturado através da Lei Municipal nº 887/2007 de 15 de março de 2007, alterado pela Lei nº 1.034/2009 de 02 de setembro de 2009 e conferidas pela Lei complementar nº 141/2012 de 13 de janeiro de 2012, pela Lei nº 8.142/90 de 28 de dezembro de 1990,

RESOLVE:

Art. 1º - Aprovar a alteração do Plano Municipal de Saúde 2022-2025.

Art. 2º - Esta resolução entra em vigor na data de sua publicação.

Assim, a Secretaria Municipal de Saúde, em cumprimento ao Parágrafo 2º, do Artigo 1º da Lei Federal nº 8.142/90 de 28 de dezembro de 1990, juntamente com a Presidente e Secretária Geral do Conselho, em cumprimento ao Parágrafo único, do Artigo 10º do Regimento Interno do Conselho, *Assinam* a presente Resolução do Conselho e a encaminha para que no prazo, instituído na legislação vigente, esta seja devidamente *Homologada e Publicada*.

Paula Freitas-PR, 25 de julho de 2023.

Cláudia Simone dos Reis Scaratti
Presidente do Conselho Municipal de
Saúde

Carina Balsanello
1ª Secretária do Conselho Municipal de
Saúde

Maria Rosemeide Kimita
Secretária Municipal de Saúde

O Prefeito Municipal, dando cumprimento ao que determina o Parágrafo 2º, do Artigo 1º da Lei Federal nº 8.142/90 de 28 de dezembro de 1990, **HOMOLOGA A PRESENTE RESOLUÇÃO.**

Sebastião Algacir Dalpra
Prefeito Municipal

ESTADO DO PARANÁ
PREFEITURA MUNICIPAL DE PAULA FREITAS

SECRETARIA MUNICIPAL DE ADMINISTRAÇÃO
RESOLUÇÃO Nº 10/2023

RESOLUÇÃO Nº 10/2023, de 25 de julho de 2023 do Conselho Municipal de Saúde de Paula Freitas, Estado do Paraná.

O Conselho Municipal de Saúde, no uso de suas de suas atribuições legais, criado pela Lei Municipal nº 348/91 de 22 de junho de 1991, reestruturado através da Lei Municipal nº 887/2007 de 15 de março de 2007, alterado pela Lei nº 1.034/2009 de 02 de setembro de 2009 e conferidas pela Lei complementar nº 141/2012 de 13 de janeiro de 2012, pela Lei nº 8.142/90 de 28 de dezembro de 1990,

RESOLVE:

Art. 1º - Aprovar a alteração do Plano Municipal de Saúde 2022-2025.

Art. 2º - Esta resolução entra em vigor na data de sua publicação.

Assim, a Secretaria Municipal de Saúde, em cumprimento ao Parágrafo 2º, do Artigo 1º da Lei Federal nº 8.142/90 de 28 de dezembro de 1990, juntamente com a Presidente e Secretária Geral do Conselho, em cumprimento ao Parágrafo único, do Artigo 10º do Regimento Interno do Conselho, *Assinam* a presente Resolução do Conselho e a encaminha para que no prazo, instituído na legislação vigente, esta seja devidamente *Homologada e Publicada*.

Paula Freitas-PR, 25 de julho de 2023.

CLÁUDIA SIMONE DOS REIS SCARATTI
Presidente Do Conselho Municipal De Saúde

CARINA BALSANELLO
1ª Secretária Do Conselho Municipal De Saúde

MARIA ROSEMEIDE KIMITA
Secretária Municipal De Saúde

O Prefeito Municipal, dando cumprimento ao que determina o Parágrafo 2º, do Artigo 1º da Lei Federal nº 8.142/90 de 28 de dezembro de 1990, *HOMOLOGA A PRESENTE RESOLUÇÃO*.

SEBASTIÃO ALGACIR DALPRA
Prefeito Municipal

Publicado por:
Hemerson Jose Kmita
Código Identificador:8BBFDD76

Matéria publicada no Diário Oficial dos Municípios do Paraná no dia 27/07/2023. Edição 2823

A verificação de autenticidade da matéria pode ser feita informando o código identificador no site:
<https://www.diariomunicipal.com.br/amp/>