



MUNICÍPIO DE PAULA FREITAS

SECRETARIA MUNICIPAL DE SAÚDE

PREFEITURA MUNICIPAL DE PAULA FREITAS, ESTADO DO PARANÁ
SECRETARIA MUNICIPAL DE SAÚDE



PLANO MUNICIPAL DE TERRITORIALIZAÇÃO
2025

PAULA FREITAS-PR
2025

MUNICÍPIO DE PAULA FREITAS

SECRETARIA MUNICIPAL DE SAÚDE

PREFEITO
Sebastião Algacir Dalpra

ELABORAÇÃO:
SECRETARIA MUNICIPAL DE SAÚDE

Flavia Tais Waismann
Coordenadora da Atenção Primária Municipal, Setor de Vigilância Epidemiológica

Raquel de Miranda
Enfermeira Estratégia da Saúde da Família 1 - UAPSF de Paula Freitas
Centro de Saúde de Paula Freitas

Daiane Jacon
Enfermeira Estratégia Saúde da Família 2 - Centro de Saúde da Rondinha,
Posto de Saúde de Vargem Grande

San Raphael Costa Da Luz
Enfermeiro EAP
– Posto de Saúde de Bela Vista, Posto de Saúde de Carazinho

COLABORAÇÃO

Maria Rosemeide Kimita
Secretária Municipal de Saúde

Lucas Augusto Fenker
Diretor Administrativo

Profissionais
Técnicas de Enfermagem
Agentes Comunitários de Saúde
Demais profissionais do Nível Técnico e Superior
SIGSS - Consulfarma
CISVALI
6.º Regional de Saúde

SUMÁRIO

APRESENTAÇÃO	10
INTRODUÇÃO.....	10
ORGANOGRAMA DA SECRETARIA MUNICIPAL DE SAÚDE	13
CARACTERÍSTICAS GERAIS DO MUNICÍPIO	14
1.1 História de Paula Freitas	14
Estado / Região / Município	14
1.2 Mapa.....	14
1.3 Posição Geográfica (2016).....	16
1.4 Limites do Município.....	16
1.5 Principais Rodovias	17
1.6 Municípios Abrangentes da 6ª Regional de Saúde.....	17
1.7 Distância Média do Centro de Referência da Região e da Capital	17
1.8 PERFIL DEMOGRÁFICO.....	18
Distribuição da População Geral Estimada	18
Pirâmide Etária.....	18
1.9 Taxa de Crescimento Populacional.....	19
1.10 Índice de Envelhecimento, Expectativa de Vida, População Idosa e Razão de Dependência	19
1.11 Taxa de Fecundidade 2010 e Taxa de Natalidade 2022.....	19
1.12 PERFIL SOCIOECONÔMICO	19
Índice de Desenvolvimento Humano - 2010.....	19
1.13 Principais Atividades Econômicas e de Organização Social.....	20
1.14 Atividade Econômica Agropecuária	20
1.15 Condições Domicílios.....	21
1.16 Escola: Taxa de Escolarização e Taxa de Analfabetismo.....	21



MUNICÍPIO DE PAULA FREITAS

SECRETARIA MUNICIPAL DE SAÚDE

1.17	Habitação	21
1.18	Meio Ambiente	21
1.19	PERFIL EPIDEMIOLÓGICO	22
	Natalidade	22
	Número de Nascidos Vivos	22
	Proporção de Gravidez na Adolescência e Consultas Pré-natal	22
	Mortalidade.....	22
	Principais Causas de Óbito (2015–2019) Por Capítulo CID10 em Relação ao Total de	22
	Mortalidade Por Doenças e Agravos Não Transmissíveis	23
	Taxa de Mortalidade Prematura (30 a 69 Anos) por DNCT (2019-2024).....	23
	Mortalidade Materna	23
	Mortalidade Infantil e Fetal.....	23
	Mortalidade Infantil	23
	Mortalidade Fetal	24
	Cobertura Vacinal.....	24
	Cobertura Vacinal e Homogeneidade	25
	Agravos de Doenças Transmissíveis.....	26
	Número de Casos de AIDS	26
	Série Histórica de Casos de Sífilis Adquirida Diagnosticada na População Geral.....	26
	Sífilis em Gestante: Ausência de casos desde 2022	26
	Série Histórica de Casos de Tuberculose Por Ano de Diagnóstico – 2020 – 2024	26
	Número de Casos de Hanseníase	26
	Número de Casos de Hepatites B e C Por Ano de Diagnóstico – 2021 – 2024	26
	Violência Interpessoal e Autoprovocada.....	26
	Número de Casos de Dengue	27



MUNICÍPIO DE PAULA FREITAS

SECRETARIA MUNICIPAL DE SAÚDE

Intoxicação Exógena	27
Notificações de Agravos de Saúde do Trabalhador.....	27
PERFIL ASSISTENCIAL, REDE DE ATENÇÃO, ESTRUTURA FÍSICA E SERVIÇOS EM SAÚDE	27
Atenção Primária à Saúde	27
Cobertura Populacional Pelas Equipes De Atenção Básica.....	27
Cobertura da atenção básica, adesões, ACS, emulti, Teto Credenciamento	28
Razão de Exames de Citopatológicos Realizados.....	28
.....	28
REDE DE ATENÇÃO, ESTRUTURA FÍSICA E SERVIÇOS EM SAÚDE	28
Fisioterapia.....	28
Saúde Mental	28
Além desta eMAESM temos duas psicólogas 20 horas, 1 psicóloga 8 horas	29
Rede de Urgência e Emergência.....	29
Vigilância em Saúde.....	29
Atenção Primária à Saúde	29
Assistência Farmacêutica	30
CARACTERIZAÇÃO DO TERRITÓRIO POR ÁREA DE ABRANGÊNCIA DE CADA UBS	31
UBS: CENTRO – UAPSF	31
ubs cENTRO DE SAÚDE	31
MICROÁREA 01	36
MICROÁREA 05	38
MICROÁREA 07	40
UBS: CENTRO DE SAÚDE RONDINHA	42
MICROÁREA 02	45
MICROÁREA 03	47



MUNICÍPIO DE PAULA FREITAS

SECRETARIA MUNICIPAL DE SAÚDE

UBS: POSTO DA VARGEM	49
Microárea 06	51
UBS: CENTRO DE SAÚDE DE PAULA FREITAS – EAP 2	52
MICROÁREA 11	55
UBS: POSTO DO CARAZINHO EAP 1	57
MICROÁREA – 13	59
MICROÁREA 04	62
UBS: POSTO DO BELA VISTA EAP 1	64
PROPOSTA DE ORGANIZAÇÃO E DISTRIBUIÇÃO DOS TERRITÓRIOS EM ÁREA E MICROÁREAS	71
Conclusão	64
1.20 Média de Visitas “AUSENTES”	69



Data da elaboração: 14/10/2025

Data de validade: 14/10/2026

Nº Revisão: 01

APRESENTAÇÃO

Este Plano Municipal de Territorialização consiste num documento que apresenta o processo de reconhecimento do território municipal, com dados que possibilitam a análise do ambiente, da organização, das condições de vida e da situação de saúde da população do território, assim como o acesso dessa população a ações e serviços de saúde. Tem por objetivo subsidiar o Plano Municipal de Saúde de Paula Freitas, a fim de realizar o planejamento em saúde baseado em um diagnóstico situacional com o objetivo de suprir as necessidades da população.

Paula Freitas possui 100% de cobertura de Equipes de Saúde da Família (ESF), e Equipe de Atenção Primária (EAP) que atuam tanto nas áreas urbanas quanto nas comunidades rurais. Esse compromisso com a universalização da atenção básica é sustentado por um trabalho sistemático de escuta, análise e intervenção no território.

INTRODUÇÃO

No contexto sanitário, o conceito de território é fundamental para a organização das ações em saúde, permitindo uma compreensão mais ampla e integrada das necessidades da população. O território, nesse sentido, vai além de um simples espaço geográfico delimitado por fronteiras; ele é compreendido como um espaço vivo e dinâmico, onde se



manifestam aspectos sociais, econômicos, culturais e ambientais que influenciam diretamente o processo saúde-doença dos indivíduos e coletividades.

A territorialização é o processo pelo qual os profissionais de saúde reconhecem, analisam e intervêm nesse território, identificando as características e especificidades da população que nele vive. Por meio desse processo, é possível mapear riscos, recursos, potencialidades e vulnerabilidades, promovendo uma atuação mais eficiente, resolutiva e humanizada. Além disso, possibilita a construção de diagnósticos situacionais que subsidiam decisões mais adequadas às realidades locais, respeitando a diversidade e as desigualdades presentes nos diferentes contextos.

Assim, compreender o território e adotar a territorialização como ferramenta estratégica é essencial para garantir a equidade, a integralidade e a eficácia das políticas públicas de saúde no âmbito do Sistema Único de Saúde (SUS).

Segundo Mendes (2011), em saúde, o território municipal pode se subdividir em:

- Território-distrito: Delimita um território administrativo assistencial, contendo um conjunto de pontos de atenção à saúde e uma população adscrita. Visa aproximar poder administrativo público e comunidade.
- Território-área: corresponde à área de atuação de uma ou no máximo três equipes de saúde. Com enfoque na vigilância à saúde, planeja as ações, organiza os serviços e viabiliza os recursos para o atendimento das necessidades dos usuários residentes no território.
- Território microárea: é uma subdivisão do território-área, corresponde à área de atuação de um Agente Comunitário em Saúde (ACS).



- Território moradia: microunidade social (núcleo familiar) identificado na micro-área como “locos”, domicílio.

De acordo com a Portaria nº 2.436/2017, em seu art. 3º, a Política Nacional de Atenção Básica tem como diretrizes a regionalização, hierarquização e a territorialização. O artigo 10 da mesma lei garante que: “Art. 10 Compete às Secretarias Municipais de Saúde a coordenação do componente municipal da Atenção Básica, no âmbito de seus limites territoriais, de acordo com a política, diretrizes e prioridades estabelecidas, sendo responsabilidades dos Municípios e do Distrito Federal; I - organizar, executar e gerenciar os serviços e ações de Atenção Básica, de forma universal, dentro do seu território, incluindo as unidades próprias e as cedidas pelo estado e pela União.

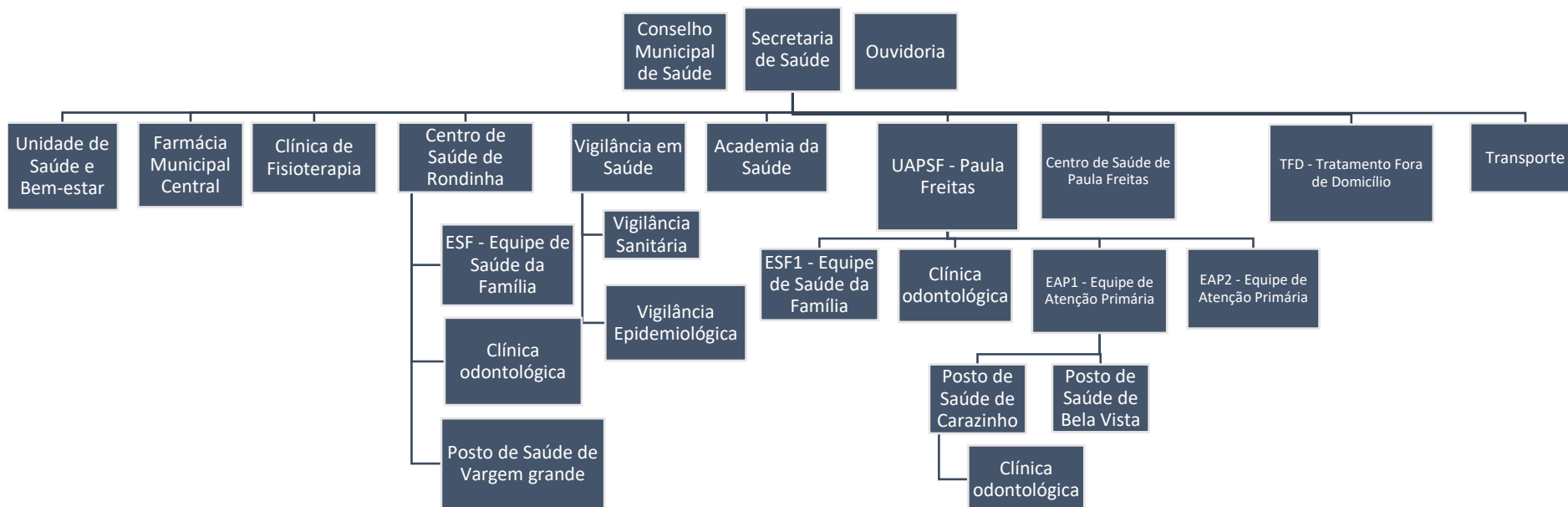
Para que se tenha um melhor entendimento da forma como o SUS foi implantado no Brasil faz-se necessário analisar o contexto histórico, a transformação política, social e ideológica bem como a conceituação de território.

O processo de elaboração foi conduzido pela equipe técnica da Secretaria Municipal de Saúde, enfermeiros junto aos seus ACS e coordenadora.

Após a sua elaboração, o documento será encaminhado ao Conselho Municipal de Saúde, que exercerá o papel deliberativo e fiscalizador, participando ativamente da sua aplicação, monitoramento e avaliação.

MUNICÍPIO DE PAULA FREITAS SECRETARIA MUNICIPAL DE SAÚDE

ORGANOGRAMA DA SECRETARIA MUNICIPAL DE SAÚDE



Fonte: Secretaria Municipal de Saúde.

Avenida Agostinho de Souza, 700 – Centro, Paula Freitas/PR - CEP: 84.630-000
 e-mail: saude@paulafreitas.pr.gov.br / saude_pmpf@yahoo.com.br
 www.paulafreitas.pr.gov.br
 Telefone: (42)3562-1155
 CNPJ: 75.687.954/0001-13

MUNICÍPIO DE PAULA FREITAS

SECRETARIA MUNICIPAL DE SAÚDE

CARACTERÍSTICAS GERAIS DO MUNICÍPIO

1.1 História de Paula Freitas

Em janeiro de 1940, o povoado passou a categoria de Vila, sendo distrito de União da Vitória, em 29 de novembro de 1963, foi criado o Município, sendo instalado em 08 de dezembro de 1964, conforme Lei Estadual n.º 4788. (fonte: <http://paulafreitas.pr.gov.br/site/municipio/>)

HISTÓRICO	INFORMAÇÕES
Origem do município – Desmembramento	União da Vitória
Data da instalação do município (1)	08/12/1964
Data da comemoração do município	8 de dezembro

FONTE: IBGE (Distritos), TJPR (Comarca)

Estado / Região / Município

Paula Freitas localiza-se na região sul do Paraná.

1.2 Mapa

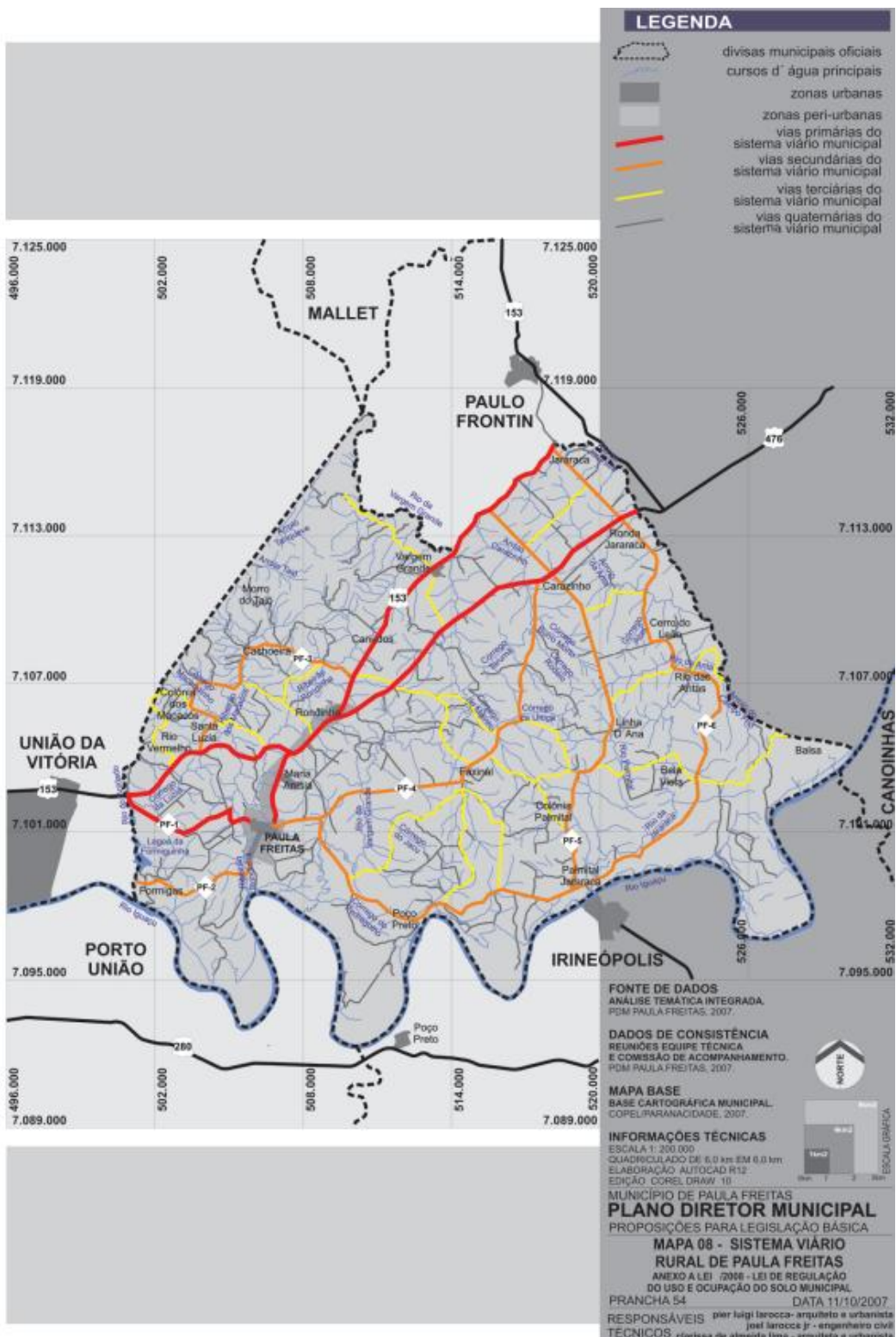
A seguir, localização geográfica do município de Paula Freitas dentro do Estado do Paraná.



Fonte: IPARDES.

MUNICÍPIO DE PAULA FREITAS

SECRETARIA MUNICIPAL DE SAÚDE



FONTE: setor de planejamento municipal.

1.3 Posição Geográfica (2016)

Informação	Valor
Latitude	26°13'12" S
Longitude	50°56'05" W
Altitude	757 metros
Região	Sul do Paraná
Área Total	425,546 km ²

Referências: IBGE, IPARDES, setor de planejamento municipal.

1.4 Limites do Município

Paula Freitas faz divisa com:

- Norte, nordeste e leste: Paulo Frontin
- Sudeste, sul e sudoeste: Estado de Santa Catarina
- Oeste e noroeste: União da Vitória



FONTE: IPARDES

MUNICÍPIO DE PAULA FREITAS SECRETARIA MUNICIPAL DE SAÚDE

NOTA: Base Cartográfica ITCG (2010).

1.5 Principais Rodovias

As principais rodovias que cortam Paula Freitas são a Br 476 e a Br 153.

1.6 Municípios Abrangentes da 6ª Regional de Saúde



Fonte: SESA - Paraná

1.7 Distância Média do Centro de Referência da Região e da Capital

Município de Referência	Distância
União da Vitória (Atendimentos de Urgência e Emergência e a Linha Cuidado Materno Infantil)	22,2km, cerca de 22 minutos de viagem
Curitiba	212km, cerca de 3h de viagem

Fonte: DVGAS/6ªRS/2021

1.8 PERFIL DEMOGRÁFICO

O município de Paula Freitas possui uma estimativa populacional total de 5.666 habitantes. Existem aproximadamente 13,45 habitantes por km², com uma área territorial de 425.546 km².

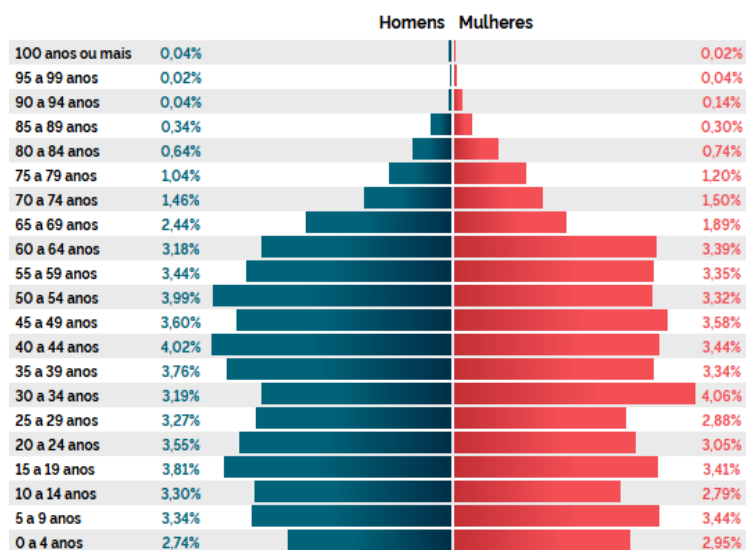
Distribuição da População Geral Estimada

Área	População
Urbana	3.010
Rural	2.656
Total	5.666

Fonte: IPARDES

Pirâmide Etária

Dados referentes à idade da população do censo realizado no ano 2022:



FONTE: CENSO DEMOGRÁFICO 2022.

A análise indica:

- Base diminuída → queda da taxa de natalidade
- Meio robusto → envelhecimento da população economicamente ativa
- Topo alargado → aumento da longevidade

Sugere a necessidade de políticas públicas voltadas ao envelhecimento populacional, como saúde do idoso, previdência e mercado de trabalho adaptado.

MUNICÍPIO DE PAULA FREITAS

SECRETARIA MUNICIPAL DE SAÚDE

1.9 Taxa de Crescimento Populacional

Paula Freitas	0,35
---------------	------

1.10 Índice de Envelhecimento, Expectativa de Vida, População Idosa e Razão de Dependência

Índice de Envelhecimento (%), Expectativa de vida da população e Proporção de idosos	Índice de Envelhecimento (%)		Expectativa de vida da população	Proporção de idosos%		Razão de dependência (%)	
	2018	2022		2010	2018 (estim.)	2022 (CENSO)	2018 (estim.)
Municípios							
Paula Freitas	77,40	63,75	75,79	15,6	11,8	55,7	43,62

Fonte:

IPARDES 2022, <https://www.ipardes.pr.gov.br/Pagina/Perfil-dos-municipios-0>

1.11 Taxa de Fecundidade 2010 e Taxa de Natalidade 2022

Taxa de Fecundidade (filhos/mulher) e Taxa de	Fecundidade (filhos/mulher)		Natalidade (mil habitantes)	
	2010	2022	2018	2022
Municípios				
Paula Freitas	2,11			11,12

Fonte:
IPARDES
2022,

<https://www.ipardes.pr.gov.br/Pagina/Perfil-dos-municipios-0>

1.12 PERFIL SOCIOECONÔMICO

Índice de Desenvolvimento Humano - 2010

INFORMAÇÃO	ÍNDICE (1)	UNIDADE
Índice de Desenvolvimento Humano (IDHM)	0,717	
IDHM – Longevidade	0,847	
Esperança de vida ao nascer	75,79	anos
IDHM – Educação	0,622	
Escolaridade da população adulta	0,41	
Fluxo escolar da população jovem (Frequência escolar)	0,75	
IDHM – Renda	0,699	
Renda per capita	621,46	R\$ 1,00
Classificação na unidade da federação	144	
Classificação nacional	1.398	

FONTE: Atlas do Desenvolvimento Humano no Brasil - PNUD, IPEA, FJP
NOTA: Os dados utilizados foram extraídos dos Censos Demográficos do IBGE.

MUNICÍPIO DE PAULA FREITAS

SECRETARIA MUNICIPAL DE SAÚDE

1.13 Principais Atividades Econômicas e de Organização Social

- Agricultura, pecuária e produção florestal: 1.026 pessoas
- Comércio: 302 pessoas
- Indústrias de transformação: 188 pessoas

Alem disso podemos analisar na tabela abaixo os dados da população em idade ativa (PIA), economicamente ativa (PEA) e ocupada:

POPULAÇÃO EM IDADE ATIVA (PIA), ECONOMICAMENTE ATIVA (PEA) E OCUPADA POR TIPO DE DOMICÍLIO, SEXO E FAIXA ETÁRIA - PAULA FREITAS 2010				
INFORMAÇÕES		PIA (10 anos e mais)	PEA (10 anos e mais)	POPULAÇÃO OCUPADA
TIPO DE DOMICÍLIO	Urbano	2.293	1.346	1.243
	Rural	2.323	1.035	1.025
SEXO	Masculino	2.377	1.426	1.386
	Feminino	2.239	954	882
FAIXA ETÁRIA (anos)	De 10 a 14	453	38	38
	De 15 a 17	288	94	74
	De 18 a 24	622	416	372
	De 25 a 29	396	267	256
	De 30 a 39	830	597	577
	De 40 a 49	769	520	509
	De 50 a 59	554	295	287
	De 60 ou mais	554	154	155
TOTAL		4.616	2.381	2.268

FONTE: IBGE - Censo Demográfico - Dados da amostra

1.14 Atividade Econômica Agropecuária

A agricultura predomina no município, com destaque para melancia, milho, feijão e pastagens.

MUNICÍPIO DE PAULA FREITAS

SECRETARIA MUNICIPAL DE SAÚDE

1.15 Condições Domicílios

NÚMERO DE DOMICÍLIOS PARTICULARES PERMANENTES, SEGUNDO ALGUMAS CARACTERÍSTICAS - PAULA FREITAS 2010 e 2022		
CARACTERÍSTICAS	Nº DE DOMICÍLIOS	
	2010	2022
Número de domicílios particulares	1.657	2056
Abastecimento de água (Água canalizada)	1.617	2049
Esgotamento sanitário (Banheiro ou	1.647	2056
Destino do lixo (Coletado)	1.038	1527
Energia elétrica	1.630	2504

FONTE: IBGE - Censo Demográfico - Dados da amostra, IPARDES 2022, <https://www.ipardes.pr.gov.br/Pagina/Perfil-dos-municipios>

1.16 Escola: Taxa de Escolarização e Taxa de Analfabetismo

TAXA DE ANALFABETISMO SEGUNDO FAIXA ETÁRIA - 2010	
FAIXA ETÁRIA (anos)	TAXA (%)
De 15 ou mais	5,25
De 15 a 19	1,21
De 20 a 24	1,69
De 25 a 29	1,26
De 30 a 39	3,61
De 40 a 49	3,77
De 50 e mais	11,18

FONTE: IBGE - Censo Demográfico

NOTA: Foi considerado como analfabetas as pessoas maiores de 15 anos que declararam não serem capazes de ler e escrever um bilhete simples ou que apenas assinam o próprio nome, incluindo as que aprenderam a ler e escrever, mas esqueceram.

1.17 Habitação

A habitação em Paula Freitas é típica de cidades pequenas do interior do Paraná: prevalência de casas unifamiliares horizontais, tanto na cidade quanto na zona rural, sem forte presença de prédios verticais ou habitações coletivas. A expansão urbana ocorre por meio de loteamentos e programas de habitação pública com baixo índice de informalidade. Não há favelas, apenas um acampamento rural do MST.

1.18 Meio Ambiente

Clima: Subtropical úmido com verões quentes e invernos suaves, sem estação seca definida. As chuvas são bem distribuídas o ano inteiro, com médias entre 1.200–1.500 mm Anuais e temperatura média próxima a 19 °C. Geadas são comuns nos meses frios, embora menos intensas do que em áreas mais altas do estado.

Relevo e solos: Localizado em planalto arenito-basáltico (região da antiga bacia do Paraná),

Avenida Agostinho de Souza, 700 – Centro, Paula Freitas/PR - CEP: 84.630-000

e-mail: saude@paulafreitas.pr.gov.br / saude_pmpf@yahoo.com.br

www.paulafreitas.pr.gov.br

Telefone: (42)3562-1155

CNPJ: 75.687.954/0001-13

MUNICÍPIO DE PAULA FREITAS

SECRETARIA MUNICIPAL DE SAÚDE

com altitudes médias e presença de solos férteis, como a famosa “terra roxa”, ideal para agricultura.

Vegetação nativa: Parte do bioma Mata Atlântica, e especialmente da floresta ombrófila mista ou Mata de Araucárias, com árvores como Araucaria angustifolia, imbuia, canelas, erva-mate, pinheiro-bravo e sassafrás. Situação atual: Muito da vegetação nativa foi substituída por lavouras ou reflorestamento com espécies exóticas (eucalipto, pinus).

1.19 PERFIL EPIDEMIOLÓGICO

Como define a Lei Complementar n.º 141/2012, a vigilância epidemiológica é "o conjunto de atividades que permite reunir a informação indispensável para conhecer, a qualquer momento, o comportamento ou história natural das doenças, bem como detectar ou prever alterações de seus fatores condicionantes, com o fim de recomendar oportunamente, sobre bases firmes, as medidas indicadas e eficientes que levem à prevenção e ao controle de determinadas doenças".

Natalidade

Número de Nascidos Vivos

ANO	2016	2017	2018	2019	2020	2021	2022	2023	2024
NASCIMENTOS	75	70	71	65	55	73	63	71	94

Fonte: SINASC

Proporção de Gravidez na Adolescência e Consultas Pré-natal

ANO	2016	2017	2018	2019	2020	2021	2022	2023	2024
PERCENTUAL	11,84	11,43	5,63	15,38	9,26	16,44	19,05	12,68	12,53

Fonte: Sinasc, março 2025

Mortalidade

Principais Causas de Óbito (2015–2019) Por Capítulo CID10 em Relação ao Total de

Causa	Óbitos	%
Doenças circulatórias	62	31,3%
Neoplasias	44	22,2%
Doenças respiratórias	27	13,6%
Causas externas	24	12,1%

Fonte: TABNET, consulta 28/04/20

MUNICÍPIO DE PAULA FREITAS

SECRETARIA MUNICIPAL DE SAÚDE

Mortalidade Por Doenças e Agravos Não Transmissíveis

Taxa de Mortalidade Prematura (30 a 69 Anos) por DNCT (2019-2024)

Ano	2019	2020	2021	2022	2023
ÓBITOS	9	12	16	15	12

FONTE: SIM ESTADUAL, consulta 26/02/2025

Observa-se um aumento gradual entre 2019 e 2021, com pico de mortalidade em Mortalidade Por Causas Externas

Série Histórica de Óbitos por Causas Externas – Paula Freitas 2020 -2024						
Causa (CID10 3D)	2020	2021	2022	2023	2024	Total
V01-V99 Acidentes de transporte	0	0	2	0	1	3
W00-X59 Outras causas externas de lesões acident	1	1	1	0	7	10
X60-X84 Lesões autoprovocadas voluntariamente	1	1	1	1	1	5
X85-Y09 Agressões	0	0	1	0	0	1
Y10-Y34 Eventos cuja intenção é indeterminada	0	0	0	0	0	0
Total	2	2	5	1	9	19

Fonte: TABWIN, consulta em 05/05/2025

Mortalidade Materna

Durante o período de 2016 a 2024, o município de Paula Freitas/PR não registrou nenhum óbito materno, conforme os dados do Sistema de Informações sobre Mortalidade (SIM Estadual). Tendo 100% dos óbitos de mulheres em idade fértil investigados.

Mortalidade Infantil e Fetal

Mortalidade Infantil

SÉRIE HISTÓRICA DE NÚMERO DE ÓBITOS INFANTIS - 2019 -2024							
MUNICÍPIOS	2019	2020	2021	2022	2023	2024	Total
Paula Freitas	0	2	0	2	0	0	4

FONTE: SIM Federal, consulta 01/04/2021

Entre os anos de 2019 e 2024, o município de Paula Freitas/PR registrou um total de 4 óbitos infantis, conforme os dados do Sistema de Informações sobre Mortalidade (SIM Federal). Porém vale ressaltar que em 2025 até outubro de 2025 tivemos 2 óbitos infantis.

MUNICÍPIO DE PAULA FREITAS

SECRETARIA MUNICIPAL DE SAÚDE

Mortalidade Fetal

SÉRIE HISTÓRICA DE NÚMERO DE ÓBITOS FETAIS - 2009-2024																
	2009	2010	2011	2012	2013	2014	2015	2016	2017	2018	2019	2020	2021	2022	2023	2024
PAULA FREITAS		1	0	0	0	0	0	0	0	1	0	0	0	2	0	0

FONTE: Tabwin, 26/02/2025

No período de 2020 a 2024, o município de Paula Freitas/PR registrou um total de 4 óbitos fetais, número que se mantém entre os mais baixos da 6ª Regional de Saúde. As ocorrências estiveram concentradas nos anos de 2020 e 2022, com ausência de óbitos nos anos de 2021, 2023 e 2024.

Cobertura Vacinal

Criado em 1973, o Programa Nacional de Imunização contava na ocasião com apenas quatro tipos de vacina. Ao longo do tempo foi sendo organizado e estruturado apresentando-se hoje como referência internacional. Atualmente conta com 21 tipos de vacinas do esquema básico, totalizando 44 tipos de imunobiológicos disponíveis para a população em geral, sendo gerenciado pelas coordenações estaduais e no município pela Vigilância Epidemiológica. Além da vacinação de rotina, o programa desenvolve vacinação de bloqueio de casos suspeitos de doenças imunopreveníveis, campanha anual contra influenza e a campanha nacional para atualização do esquema vacinal. Inclui ainda os Centros de Referência de Imunobiológicos Especiais (CRIEs), análise e monitoramento dos eventos adversos pós-vacinação e a manutenção da rede de frio, para conservação dos imunobiológicos em todos os níveis, assegurando a qualidade dos produtos disponibilizados.

Para desenvolver as ações do Programa de Imunização, o município possui 2 salas de vacinação funcionando nas Unidades de Saúde da Família rotineiramente, a qual constitui-se de uma atividade da Atenção Básica e orienta-se pelos princípios da universalidade e equidade do SUS, sendo uma das ações coletivas mais relevantes da Saúde Pública, devido ao seu caráter estratégico na redução de morbidades e mortalidades por doenças transmissíveis (BUENO; MATIJASEVICH, 2011).

O município vem atingindo índices de coberturas vacinais satisfatórias, atingindo uma média de 100% de cobertura, conforme supra citado temos uma cobertura de 100% de ESF e fazemos um controle mensal das crianças de cada faixa etária, conforme a situação vacinal.

MUNICÍPIO DE PAULA FREITAS

SECRETARIA MUNICIPAL DE SAÚDE

Cobertura Vacinal e Homogeneidade

Por cobertura vacinal entende-se a proporção de crianças menores de um ano que receberam o esquema completo de vacinação, ou seja, todas as doses recomendadas, nos períodos adequados e com os intervalos corretos, em relação aos menores de 1 anos existentes na população (MORAES et al., 2003). Conforme orientações do Caderno de Diretrizes 2016 são consideradas metas municipais de cobertura de vacinação: BCG $\geq 90\%$; VORH $\geq 90\%$; PENTA $\geq 95\%$; POLIO $\geq 95\%$; PNEUMO $\geq 95\%$; MENINGO $\geq 95\%$; VTV $\geq 95\%$; FA 100% onde é recomendado; INFLUENZA $\geq 90\%$. Para o cálculo municipal é considerado o número de vacinas do Calendário Básico de Vacinação da Criança com coberturas vacinais alcançadas de acordo com as normas do PNI – Programa Nacional de Imunização dividido pelo total de vacinas do Calendário Básico de Vacinação da Criança multiplicado por 100.

A cobertura da vacina COVID não condiz com a realidade visto que temos crianças vacinadas, foi aberto chamado técnico conforme imagem abaixo e não obtivemos resposta. Em que pese que a vacina vem de forma racionada e na maioria das vezes está em falta, impossibilitando a aplicação de forma rotineira.

Cobertura Vacinal 2025 - Menores de 01 ano de idade									
Municípios	BCG	Hepatite B (ao nascer)	Febre Amarela	Polio	Pneumo 10	Meningo C	Penta	Rotavirus	COVID
Paula Freitas	97,14%	100,00%	165,71%	180,00%	162,86%	177,14%	180,00%	165,71%	0,00%

Cobertura Vacinal 2025 - de 01 ano a < 02 anos de idade								
Municípios	Triplice Viral 1ª dose	Triplice Viral 2ª dose	Hepatite A	DTP	Pneumo 10 Reforço	Polio Reforço	Varicela	Meningo C 1º reforço
Paula Freitas	137,14%	111,43%	117,14%	114,29%	137,14%	111,43%	114,29%	140,00%

Atualização do painel em 13/10/2025 às 05:21:05, com dados contidos na Rede Nacional de Dados em Saúde (RNDS) referentes às doses aplicadas até o dia 01/08/25 às 00:00:00.

Homogeneidade Cobertura Vacinal - PROVIGIA 2024										
A	Municípios	BCG	ROTA	PENTA	POLIO	PNEUMO	MENINGO	FA	TRIPLICE	%
	Paula Freitas	104	99	101	101	103	105	96	94	87,50%

análise da cobertura vacinal em Paula Freitas/PR, referente ao ano de 2025, evidencia resultados heterogêneos entre os diferentes imunobiológicos, com alcance satisfatório na maioria das vacinas.

MUNICÍPIO DE PAULA FREITAS

SECRETARIA MUNICIPAL DE SAÚDE

Agravos de Doenças Transmissíveis

Número de Casos de AIDS

Menores de 5 Anos: Ausência de casos.

População em Geral: 03 Casos

Série Histórica de Casos de Sífilis Adquirida Diagnosticada na População Geral

Número de casos de sífilis Adquirida										
Municípios	2016	2017	2018	2019	2020	2021	2022	2023	2024	Total
Paula Freitas	8	2	4	5	3	3	1	2	5	33

Fonte: SINAN, 01/02/2025

Casos de Sífilis Congênita: Ausência de casos desde 2021.

Sífilis em Gestante: Ausência de casos desde 2022

Série Histórica de Casos de Tuberculose Por Ano de Diagnóstico – 2020 – 2024

Ano	2020	2021	2022	2023	2024
Nº de Casos	3	0	2	0	1

Fonte: SINAN fevereiro 2025

Número de Casos de Hanseníase

Paula Freitas, município silencioso no que tange à hanseníase não sendo notificado nenhum caso de 2013 até 2022, em 2023 1 caso, 2024 1 caso e 2025 1 caso

Número de Casos de Hepatites B e C Por Ano de Diagnóstico – 2021 – 2024

Foram notificados 4 casos de 2021 a 2024 de Hepatite B e 1 caso de Hepatite C.

Violência Interpessoal e Autoprovocada

Série Histórica de Notificações de Violência Doméstica, Sexual e/ou Outras Violências – 2017 – 2024, município registrou um total de 168 notificações, sendo a maioria dos casos envolvendo o sexo feminino. Foram 128 casos notificados em mulheres (76,2% do total) e 40

MUNICÍPIO DE PAULA FREITAS

SECRETARIA MUNICIPAL DE SAÚDE

casos em homens (23,8%).

As faixas etárias com o maior número de notificações são 15 a 19 anos (22 casos) e 20 a 29 anos (28 casos).

Número de Casos de Dengue

Paula Freitas apresentou um total de 34 casos de dengue. A incidência da doença foi praticamente inexistente de 2019 a 2021, com 0 casos. Em 2022, surgiram 2 casos. O número aumentou para 6 casos em 2023, e houve um crescimento exponencial para 26 casos em 2024, destes 4 casos foram autóctones. Este aumento súbito e expressivo em 2024 é o dado mais relevante e alarmante.

Intoxicação Exógena

Série Histórica (2019-2024): Paula Freitas registrou um total de 54 casos de intoxicação exógena. A incidência, após uma queda de 2019 a 2021, apresenta uma tendência de aumento significativo, saindo de 3 casos em 2021 para 18 em 2024. Este aumento recente é o principal ponto de atenção.

Notificações de Agravos de Saúde do Trabalhador

Série Histórica de Acidentes de Trabalho (2019-2024): Paula Freitas registrou um total de 182 notificações de acidentes de trabalho. Houve um aumento progressivo e significativo no número de casos, saindo de 6 em 2019 para 59 em 2024, com picos notáveis em 2022 (67 casos) e 2023 (59 casos).

PERFIL ASSISTENCIAL, REDE DE ATENÇÃO, ESTRUTURA FÍSICA E SERVIÇOS EM SAÚDE

Atenção Primária à Saúde

Cobertura Populacional Pelas Equipes De Atenção Básica

Cobertura Populacional Pelas Equipes De Atenção Básica					
MUNICÍPIO	2021	2022	2023	2024	2025*

MUNICÍPIO DE PAULA FREITAS SECRETARIA MUNICIPAL DE SAÚDE

Paula Freitas	148,10%	147,25	154,42%	216,20%	212,01%
---------------	---------	--------	---------	---------	---------

Fonte: e-Gestor, consulta 15/07/25

Dados coletados do sistema e-gestor considerando o último mês de cada exercício. Para o exercício de 2025 foi considerado o último mês apresentado que foi o mês de abril.

Analisando a serie história desde o ano de 2021 podemos considerar que a cobertura está muito satisfatória, cobrindo todo o território municipal.

Cobertura da atenção básica, adesões, ACS, emulti, Teto Credenciamento

Município	ESF	EAP 20 horas	Academia	Saúde Bucal	ACS credenciados	Teto para credenciamento
Paula Freitas	2	2	1	2	9	15

e-Gestor 03/2025

Razão de Exames de Citopatológicos Realizados

INDICADOR 8 – Proporção de mulheres com coleta de citopatológico na APS (25 a 64 anos) – meta 40%, segundo resultado do Previne Brasil (1º Quadri.) e Plataforma Paraná Saúde Digital (2º e 3º Quadri.)*

MUNICÍPIOS	MUNICIPAL		
	1º QUADRIMESTRE	2º QUADRIMESTRE	3º QUADRIMESTRE
	Resultado	Resultado	Resultado
Paula Freitas	42%	42%	38%

REDE DE ATENÇÃO, ESTRUTURA FÍSICA E SERVIÇOS EM SAÚDE

Fisioterapia

Paula Freitas possui uma clínica de fisioterapia, atualmente a clínica possui duas profissionais fisioterapeutas, que que prestam os atendimentos de fisioterapia.

Saúde Mental

A (eMAESM) **Equipe Multiprofissional em Saúde Mental** é composta por uma assistente social, uma médica com pós-graduação em psiquiatria e uma psicóloga.

Avenida Agostinho de Souza, 700 – Centro, Paula Freitas/PR - CEP: 84.630-000

e-mail: saude@paulafreitas.pr.gov.br / saude_pmpf@yahoo.com.br

www.paulafreitas.pr.gov.br

Telefone: (42)3562-1155

CNPJ: 75.687.954/0001-13

MUNICÍPIO DE PAULA FREITAS SECRETARIA MUNICIPAL DE SAÚDE

Além desta eMAESM temos duas psicólogas 20 horas, 1 psicóloga 8 horas

Rede de Urgência e Emergência



Atualmente Paula Freitas já possui sua base descentralizada do SAMU ativa em pleno funcionamento prestando atendimentos, da qual foi inaugurada no dia 15 de maio de 2025.

Vigilância em Saúde

Composta por:

Vigilância Epidemiológica;

Vigilância Sanitária;

Vigilância Ambiental;

Vigilância em Saúde do Trabalhador;

Atenção Primária à Saúde

A ESF1 conta com uma unidade no centro, na qual funcionam no mesmo espaço físico as unidades UAPSF e Centro de Saúde Paula Freitas. Tendo equipamentos adequados para a realização dos trabalhos em todas as linhas de cuidados. Todos da equipe realizam trabalhos em praticamente todas as linhas.

Conta também com uma unidade na localidade do Bela Vista, que só é utilizada em casos de educação em saúde ou a cada 15 dias atendimento médico em meio período.

A unidade do Bela Vista não possui quadro fixo. O atendimento é por agenda, então nos

MUNICÍPIO DE PAULA FREITAS SECRETARIA MUNICIPAL DE SAÚDE

dias em que há atendimento, uma equipe da unidade central se desloca para a unidade a fim de atender as demandas.

A ESF 2 conta com 2 unidades básicas localizadas na Rondinha e Vargem Grande abrangendo as localidades de Rondinha, Cachoeira, Canudos, Vargem Grande,

UBS do Carazinho abrangendo as localidades: Carazinho dos Andreios, Carazinho, Ronda Jararaca e Cerro do Leão, Rio das Antas.

Assistência Farmacêutica

A Secretaria Municipal de Saúde possui duas Farmácias devidamente regularizadas no Conselho Regional de Farmácia, com a assistência técnica de 2 (dois) farmacêuticos, e 4 (quatro) dispensários, sendo estes:

- Farmácia Central, localizada na Secretaria de Saúde Paula Freitas, a qual é dividida em estoque e local de dispensação. Conta com a presença de 2 (dois) farmacêuticos estatutários 40 horas, 2 (dois) estagiários 30h
- Farmácia Centro de Saúde Rondinha (atualmente em reforma)
- Dispensário Posto de Saúde Carazinho.
- Dispensário Posto de Saúde Vargem Grande.
- Dispensário Posto de Saúde Bela Vista.

Academia da Saúde

A Secretaria Municipal de Saúde possui Academia de Saúde com um profissional Educador Físico 40 horas que realiza atendimentos individuais e coletivos no âmbito de atividade física e também práticas integrativas como: auriculoterapia e acupuntura.

MUNICÍPIO DE PAULA FREITAS

SECRETARIA MUNICIPAL DE SAÚDE

CARACTERIZAÇÃO DO TERRITÓRIO POR ÁREA DE ABRANGÊNCIA DE CADA UBS

UBS CENTRO DE SAÚDE

CNES: 2549611

COMPOSIÇÃO DA EQUIPE CENTRO DE SAUDE (CATEGORIAS PROFISSIONAIS E CARGA HORÁRIA)

QUANTIDADE	FUNÇÃO	CARGA HORARIA
1	FARMACEUTICA	4H
3	TEC DE ENFERMAGEM	10 H
2	PSICOLOGA CLINICA	10 H
1	APOIO	40 H
1	ENFERMEIRO	1 H

UBS: CENTRO – UAPSF

CNES: 6382959

HORÁRIO DE FUNCIONAMENTO DAS 8:00 AS 22:00 HORAS

A ESF1 conta com uma unidade no centro, na qual funcionam no mesmo espaço Físico as unidades UAPSF, Centro de Saúde Paula Freitas são atendidos pacientes da EAP 1 e EAP 2, além dos pacientes da ESF 2, por se tratar da UBS Central.

Realizamos atendimento por agendamentos, mas a maior demanda é procura direta, visto que não possuímos pronto atendimento a unidade de saúde do centro acaba sendo porta de entrada para as urgências e emergências.

Os agendamentos ocorrem mais aos pacientes hipertensos e diabéticos que já saem das consultas com data de retorno, os pacientes da saúde mental também realizam agendamentos conforme a disponibilidade de vagas e a necessidade de cada usuário, não existe dias específicos para atendimento.

Além disso realizamos atendimento em grupos bimestralmente, encontros do hiperdia, grupo de gestante, promovendo acompanhamento e orientações para a melhor qualidade de vida. O grupo de tabagista é realizado pelas farmacêuticas e psicóloga.

Trabalhamos junto com a academia de saúde, temos apoio do educador físico em nossas atividade de promoção a saúde.

Realizamos campanhas mensais de prevenção e promoção da saúde, abordando temas como saúde da mulher (outubro rosa), vacinação, saúde do homens, aleitamento materno,

MUNICÍPIO DE PAULA FREITAS SECRETARIA MUNICIPAL DE SAÚDE

saúde na escola, saúde mental e entre outros temas.

A odontologia realiza atividades de prevenção e orientações nas escolas, entregas de kits de higiene bucal, realizam atendimentos individualizado dos alunos que necessitam abordagem mais invasivas.

Atendimento da ginecologista é realizado por agendamento e uma vaga de emergência, a pediatra atendendo por agendamento e duas vagas de emergências, ambos fazem meio período por semana.

COMPOSIÇÃO DA EQUIPE UPASF (CATEGORIAS PROFISSIONAIS E CARGA HORÁRIA)

Quantidade	Função	Carga horaria
8	TECNICO DE ENFERMAGEM	40 H
1	MEDICO GINECOLOGISTA E OBSTETRA	10 H
3	AGENTE COMUNITARIO DE SAUDE	40 H
2	AGENTE DE COMBATE AS ENDEMIAS	40 horas
2	APOIO	40 H
1	CIRURGIAODENTISTA DA ESTRATEGIA DE SAUDE DA FAMILIA	40 H
1	COORDENADORA APS	40 H
1	COORDENADORA SAUDE MENTAL	40 H
1	ENFERMEIRO DA ESTRATEGIA DE SAUDE DA FAMILIA	40 horas
2	FARMACEUTICA	40 H
2	FISIOTERAPEUTA GERAL	30 H
1	MEDICO CLINICO	12 H
1	MEDICO CLINICO	20 H
1	MEDICO CLINICO	40 H
1	MEDICO DA ESTRATEGIA DE SAUDE DA FAMILIA	40 H
1	MEDICO PEDIATRA	08 H
1	Nutricionista	20 horas
1	PSICOLOGA CLINICA	7 H
4	RECEPCIONISTA	ESCALA 12/36
1	TECNICO EM SAUDE BUCAL DA ESTRATEGIA DE SAUDE DA FAMILIA	40 H

MUNICÍPIO DE PAULA FREITAS

SECRETARIA MUNICIPAL DE SAÚDE

Outro evento de destaque é a Festa da Padroeira da Paróquia Matriz São Carlos Borromeu, comemorada no dia 4 de novembro, que representa uma importante manifestação da cultura religiosa local.

ASPECTOS POLÍTICOS E SOCIO-ORGANIZACIONAIS:

O município tem governo local organizado por secretarias, localizadas no centro da cidade.

A comunidade local está organizada em diferentes frentes, agricultura família, cooperativa, e associação de produtores, contamos com uma cooperativa de créditos do Sicredi e Sicoob.

O centro dispõe de um grupo de terceira idade, grupos de igreja, associação esportiva na localidade do Botafogo, e o grupo de ciclismo ``Bora Pedalar``.

Aspectos socioambientais

Por ser um território típico do interior, a região é marcada por uma forte ligação com a natureza. Conta com alguns rios que contribuem para a fertilidade do solo, como, por exemplo, o Rio Macaco.

Um evento que demonstra a valorização da natureza é a Caminhada na Natureza, assim como o grupo Bora Pedalar, que incentiva práticas de valorização local, lazer e atividade física.

Na área de abrangência, existe um programa de coleta seletiva de lixo reciclável, realizado todas as quintas-feiras. A coleta do material orgânico ocorre duas vezes por semana na área central e, no interior, uma vez por semana.

A maioria da população utiliza fossas sépticas ou fossas rudimentares. Além disso, grande parte dos moradores aproveita os resíduos orgânicos na produção de hortaliças, contribuindo para a sustentabilidade local.

ASPECTOS DE INFRAESTRUTURA, VULNERABILIDADE, SOCIAL E TERRITORIAL:

O centro urbano é parcialmente asfaltado, as principais avenidas e ruas centrais. Centro conta com escola estadual, municipal e dois Cmeis, uma base policial onde ocorre patrulhamento constante. A minoria possui plano de saúde, cerca de 20% da população recebe algum benefício social. Cobertura de energia elétrica é de 99%, possuindo rede de distribuição com postes e

MUNICÍPIO DE PAULA FREITAS SECRETARIA MUNICIPAL DE SAÚDE

transformadores e iluminação pública. Possuem comércios como mercados, salões de beleza, material de construção, lojas. Grande desafio são empregos informais onde grande parte da população depende, o centro também conta forte trabalho agrícola onde não se tem registro formal, tornando assim estabilidade financeira, contribuindo para migração dos jovens para centros maiores.

As drogas e uso de álcool são uma problemática em toda área de abrangência, a falta de oportunidade de emprego formal, baixa renda contribui para esse risco.

O bairro Maria Anisia, possui ruas asfaltadas e algumas ainda em construção. Abrange a área industrial, empresas entre elas do ramo madeireiro, sendo duas de materiais para uso publicitário, empresa de soluções agrícolas, pavimentação, pré-moldados de concretos, marmoraria e laminadora além destas possui mercado, distribuidora, revenda de gás, loja de vestuário, bares e lanchonete. Está em construção um Cmei, e um barracão industrial. Conta com uma academia ao ar livre. A comunidade possui forte laço religioso, com diversidade, duas igrejas católica uma sendo ucraniana seguindo as tradições passada por gerações, e uma igreja assembleia de Deus. A localidade enfrenta desafios do cotidiano, como falta de oportunidades de emprego, violência doméstica que realizamos atendimentos frequentes com essa queixa, falta de saneamento básico.

As áreas rurais abrangem, Botafogo e colônia são Reinaldo. Botafogo é uma vila predominantemente familiar, conta com o clube de futebol que leva o nome da localidade, exerce grande impacto social na comunidade. O clube oferece diversas atividades voltada ao público. realiza ações voluntárias com foco na solidariedade. A vila Fazenda divisa com a microarea 11, pertencente a EAP 2.

A colônia são Reinaldo faz divisa com União da Vitória, As ruas são de estradas de chão, onde são realizados manutenção periódica. Possui um cemitério na localidade. Composta em sua maioria por fazendas e chácaras. Conta com depósito de lixo orgânico sendo a prefeitura o órgão responsável pela coleta. Todos os domicílios contam com água de poço, fossas rudimentares, coleta de lixo reciclável uma vez na semana. A agricultura familiar prenomina, criação de bovino, suínos fazem parte da renda familiar. Em chuvas fortes ocorre extravasamento de dois rios que passam pela localidade rio macaco e rio soldados, impossibilitando a travessia dos moradores tanto para Paula Freitas como para União da Vitória.

MUNICÍPIO DE PAULA FREITAS SECRETARIA MUNICIPAL DE SAÚDE

ASPECTOS EPIDEMIOLÓGICOS

Na área de abrangência, atualmente não há pacientes com hanseníase ou sífilis. Há um paciente em tratamento para tuberculose e uma paciente soropositiva (a que eu sei).

Temos 11 pacientes oncológicos, dos quais alguns já concluíram o tratamento, mas permanecem em acompanhamento até a alta definitiva.

Há, ainda, 13 pacientes com diagnóstico de autismo.

A violência doméstica é uma realidade presente em nossa área, a ocorrência desses atendimentos é frequente. Trata-se de um grande desafio, pois exige uma articulação em rede entre diferentes setores e profissionais para garantir um atendimento eficaz às vítimas.

DIAGNÓSTICO ATUAL SITUCIONAL DAS MICROÁREAS EXISTENTES

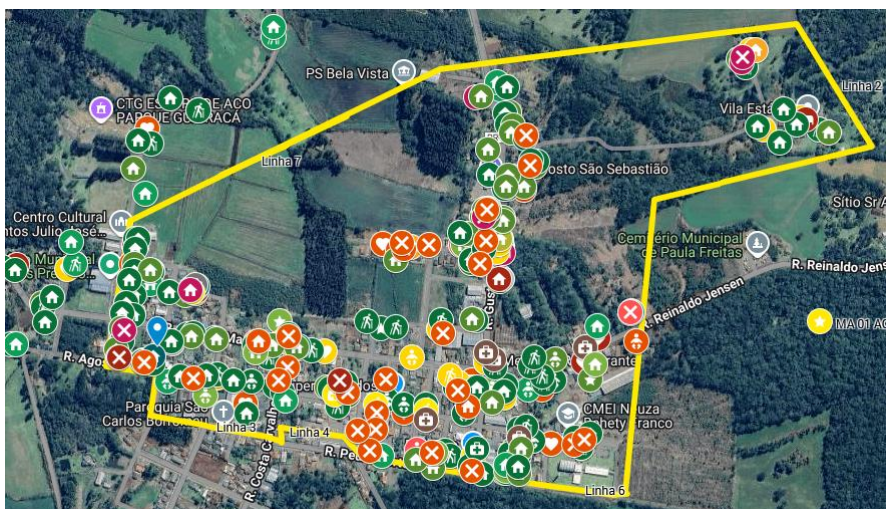
MICROÁREA 01

Filtros: Área: EQUIPE DE ESF
Micro-área: MICRO AREA 01

Área: 0001 - EQUIPE DE ESF

Microárea: 01 - MICRO AREA 01

Sexo	Faixa Etária - Anos										Total
	< 1	1 a 4	5 a 6	7 a 9	10 a 14	15 a 19	20 a 39	40 a 49	50 a 59	> 60	
Masculino	1	22	7	11	24	27	106	46	55	66	365
Feminino	6	13	3	13	30	27	115	50	62	84	403
Número de Pessoas	7	35	10	24	54	54	221	96	117	150	768



MUNICÍPIO DE PAULA FREITAS SECRETARIA MUNICIPAL DE SAÚDE

MICROÁREA – 01 ACS: Madalena Tzechuk N° PESSOAS: 763 N° RESIDÊNCIAS: 268	TOTAL	BAIXO RISCO	MÉDIO RISCO	ALTO RISCO	TOTAL ESTRATIFICADO
FAMÍLIAS: GRAU DE VULNERABILIDADE FAMILIAR (ESCALA DE COELHO E SAVASSI)	268	255	4	9	268 – 100%
GESTANTES	7	4	0	3	7 – 100%
CRIANÇAS ATÉ 2 ANOS	22	18	3	1	22 – 100%
HIPERTENSOS*	108	5	20	81	106 – 98%
DIABÉTICOS	49	2	16	31	49 – 100%
IDOSOS	138	104	23	11	138 – 100%
SAÚDE MENTAL*	130	41	5	3	49 – 37,70%
DEPENDÊNCIA DE ÁLCOOL E/OU DROGAS*	15	2	2	3	7 – 46,66%
Total	737	431	73	142	646 = 87,65 %
Percentual		66,71%	11,30%	21,98%	

*AINDA EM PROCESSO DE ESTRATIFICAÇÃO.

ACAMADOS	2	DOMICILIADOS	8
OBESOS	5	FERIDAS	3
OXIGENOTERAPIA	0	ONCOLÓGICOS	4
Transplantado renal	2		

DEFICIÊNCIAS					
AUDITIVA	VISUAL	FÍSICA	MENTAL/ INTELECTUAL	OUTRAS	TOTAL
8	3	3	18	0	32

MUNICÍPIO DE PAULA FREITAS SECRETARIA MUNICIPAL DE SAÚDE

Nº MÉDIO DE VISITAS DOMICILIARES MENSAIS	DE 90 a 100 FAMÍLIAS
Nº MÉDIO DE VISITAS DOMICILIARES DIÁRIAS	DE 8 A 10 FAMÍLIAS
Nº MÉDIO DE VISITAS DOMICILIARES POR PERÍODO	DE 7 A 10 FAMÍLIAS
ATIVIDADES ADMINISTRATIVAS SEMANAIS	2 DIAS

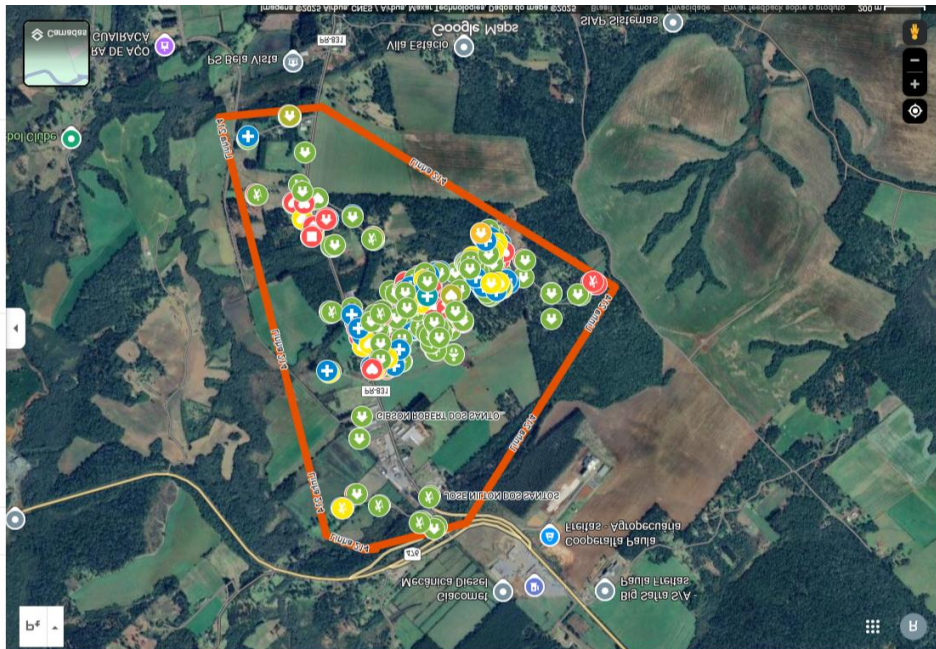
MICROÁREA 05

Filtros: Área: EQUIPE DE ESF
Micro-área: MICRO AREA 05

Área: 0001 - EQUIPE DE ESF

Microárea: 05 - MICRO AREA 05

Sexo	Faixa Etária - Anos										Total
	< 1	1 a 4	5 a 6	7 a 9	10 a 14	15 a 19	20 a 39	40 a 49	50 a 59	> 60	
Masculino	5	22	9	15	23	34	114	62	45	52	381
Feminino	5	17	10	20	28	30	117	79	41	50	397
Número de Pessoas	10	39	19	35	51	64	231	141	86	102	778



MUNICÍPIO DE PAULA FREITAS SECRETARIA MUNICIPAL DE SAÚDE

MICROÁREA – 05 ACS: Andreia Aparecida da Silva Nº PESSOAS: 763 Nº RESIDÊNCIAS: 268	TOTAL	BAIXO RISCO	MÉDIO RISCO	ALTO RISCO	TOTAL ESTRATIFICADO
FAMÍLIAS: GRAU DE VULNERABILIDADE FAMILIAR (ESCALA DE COELHO E SAVASSI)	268	237	20	12	268 – 100%
GESTANTES	3	2	0	1	3 – 100%
CRIANÇAS ATÉ 2 ANOS	22	19	2	1	22 – 100%
HIPERTENSOS*	124	5	33	82	120 – 96,77%
DIABÉTICOS*	44	5	14	22	41 – 93%
IDOSOS	101	71	21	9	101 – 100%
SAÚDE MENTAL*	158	36	8	9	53 – 33,54%
DEPENDÊNCIA DE ÁLCOOL E/OU DROGAS*	23	2	0	4	6 – 26,%
Total	743	614	98	140	614 - 82,63%
Percentual		82,63%	61,40%	15,96%	

*AINDA EM PROCESSO DE ESTRATIFICAÇÃO.

ACAMADOS	0	DOMICILIADOS	5
OBESOS	12	FERIDAS	2
OXIGENOTERAPIA	0	ONCOLÓGICOS	2
Transplantado renal	0		

DEFICIÊNCIAS					
AUDITIVA	VISUAL	FÍSICA	MENTAL/ INTELECTUAL	OUTRAS	TOTAL

MUNICÍPIO DE PAULA FREITAS SECRETARIA MUNICIPAL DE SAÚDE

5	0	1	18	0	24
---	---	---	----	---	----

Nº MÉDIO DE VISITAS DOMICILIARES MENSAIS	DE 90 a 100 FAMÍLIAS
Nº MÉDIO DE VISITAS DOMICILIARES DIÁRIAS	DE 8 A 10 FAMÍLIAS
Nº MÉDIO DE VISITAS DOMICILIARES POR PERÍODO	DE 7 A 10 FAMÍLIAS
ATIVIDADES ADMINISTRATIVAS SEMANAIS	2 DIAS

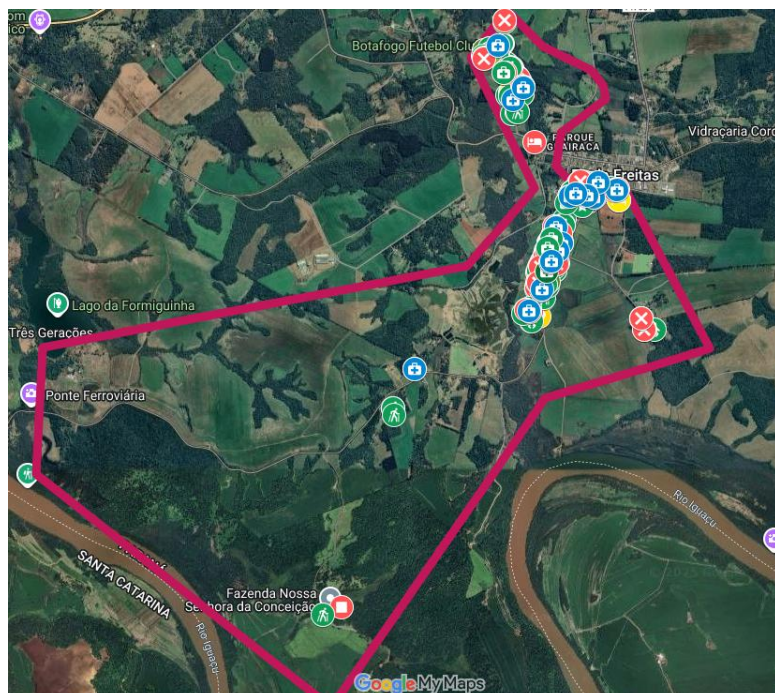
MICROÁREA 07

Filtros: Area: EQUIPE DE ESF
Micro-área: MICRO AREA 07

Área: 0001 - EQUIPE DE ESF

Microárea: 07 - MICRO AREA 07

Sexo	Faixa Etária - Anos										Total
	< 1	1 a 4	5 a 6	7 a 9	10 a 14	15 a 19	20 a 39	40 a 49	50 a 59	> 60	
Masculino	6	14	5	16	18	27	85	61	48	50	330
Feminino	5	17	11	11	24	17	81	50	30	62	308
Número de Pessoas	11	31	16	27	42	44	166	111	78	112	638



MUNICÍPIO DE PAULA FREITAS SECRETARIA MUNICIPAL DE SAÚDE

MICROÁREA – 07 ACS: Elaine do Carmo Batista Teixeira Nº PESSOAS: 635 Nº RESIDÊNCIAS: 234	TOTAL	BAIXO RISCO	MÉDIO RISCO	ALTO RISCO	TOTAL ESTRATIFICADO
FAMÍLIAS: GRAU DE VULNERABILIDADE FAMILIAR (ESCALA DE COELHO E SAVASSI)	234	225	6	3	234 – 100%
GESTANTES	4	3	0	1	4 – 100%
CRIANÇAS ATÉ 2 ANOS	18	17	1	0	18 – 100%
HIPERTENSOS*	105	4	23	74	101 – 96,19%
DIABÉTICOS	37	1	3	33	37 – 100%
IDOSOS	104	80	17	7	104 – 100%
SAÚDE MENTAL*	112	43	3	4	50 – 44,64%
DEPENDÊNCIA DE ÁLCOOL E/OU DROGAS*	20	3	0	4	7 – 35%
Total					
Percentual					

*AINDA EM PROCESSO DE ESTRATIFICAÇÃO.

ACAMADOS	1	DOMICILIADOS	3
OBESOS	6	FERIDAS	1
OXIGENOTERAPIA	0	ONCOLÓGICOS	5
Transplantado renal	0		

DEFICIÊNCIAS					
AUDITIVA	VISUAL	FÍSICA	MENTAL/ INTELECTUAL	OUTRAS	TOTAL
4	4	0	18	0	25

MUNICÍPIO DE PAULA FREITAS SECRETARIA MUNICIPAL DE SAÚDE

Nº MÉDIO DE VISITAS DOMICILIARES MENSAIS	DE 90 a 100 FAMÍLIAS
Nº MÉDIO DE VISITAS DOMICILIARES DIÁRIAS	DE 8 A 10 FAMÍLIAS
Nº MÉDIO DE VISITAS DOMICILIARES POR PERÍODO	DE 7 A 10 FAMÍLIAS
ATIVIDADES ADMINISTRATIVAS SEMANAIS	2 DIAS

UBS: CENTRO DE SAÚDE RONDINHA

CNES: 2549654

CARACTERIZAÇÃO:

LOCALIZAÇÃO: PR-160 Nº 478 Rondinha-Paula Freitas. Horário de funcionamento: 08:00 às 12:00 e 13:00 às 17:00.

Atualmente estamos na UBS de Paula Freitas devido a reforma da Ubs da Rondinha. Estamos na Rua Agostinho de Souza, 700 – Centro Paula Freitas. Horário de funcionamento: 08:00 às 12:00 e 13:00 às 17:00.

Taxa de Utilização da UBS: Atendimento no ano: 6428 / 1997 pessoas X 100 = 32%

COMPOSIÇÃO DA EQUIPE:

1 – ENFERMEIRO – 40 HRS

1 – MÉDICO CLÍNICO (PROGRAMA MAIS MÉDICOS) – 40 HRS

1 – DENTISTA – 40 HRS

1 – TÉCNICA DE SAÚDE BUCAL – 40 HRS

2 – TÉCNICAS DE ENFERMAGEM (CONCURSADAS) – 40 HRS

1 – TÉCNICA DE ENFERMAGEM (PSS) – 40 HRS

1 – SERVIÇOS GERAIS – 40 HRS

1 – RECEPCIONISTA (ESTAGIÁRIA) – 30 HRS

3 – ACS – 40 HRS

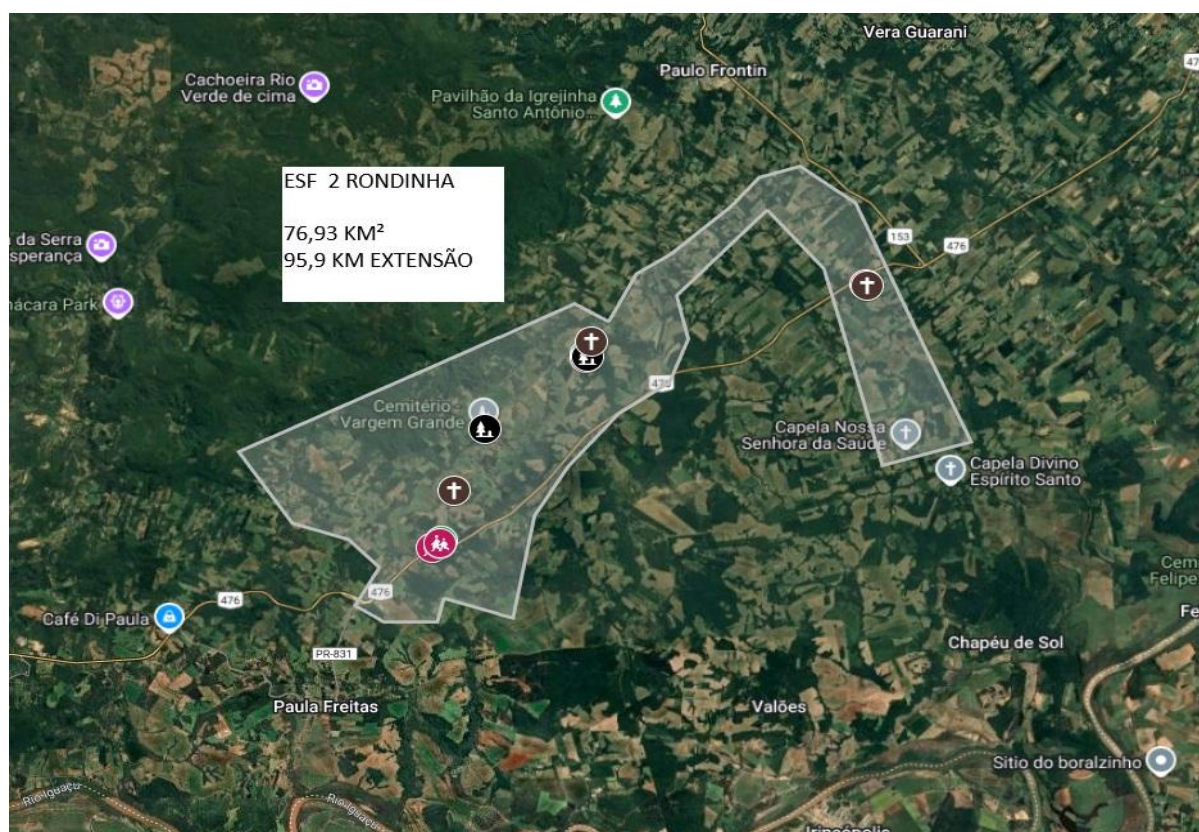
Capacidade e dinâmica de atendimento

É realizado agendamento em todos os períodos com 6 fichas, porém falhamos no agendamento prévio no sistema, o qual já estamos nos habituando. Deixamos 6 fichas de demanda livre também para emergências.

- Horário e funcionamento do serviço é das 08:00 às 12:00 e 13:00 às 17:00, os pacientes mandam mensagem pelo whatsapp ou as ACS's agendam na data disponível.
- As ações de promoção da saúde são realizadas conforme as temáticas do mês, reunião de gestantes a cada 3 meses, hipertensão, outubro rosa, novembro azul, campanhas com testes rápidos, palestras nas escolas quando solicitados.

CARACTERIZAÇÃO DO TERRITÓRIO UBS

Área total da Esf 2 Rondinha



MUNICÍPIO DE PAULA FREITAS

SECRETARIA MUNICIPAL DE SAÚDE

ASPECTOS GEOGRÁFICOS:

Sua área conta com relevos de planícies e planalto iniciando no Posto de combustível Carretão e se estende em toda extensão até o município de Paulo Frontin pela Pr 160 e pela Br 476 antes da ponte da divisa dos municípios, também faz divisa com ACS Kleisson que faz parte da EAP 1 entre a localidade do Cerro do Leão, Carazinho e Rio das Antas. Pega toda região próxima a Serra da Esperança nas localidades da Colônia Cachoeira e Paçoca.

Na área possui os rios Rondinha e Rio Vargem Grande.

Possui uma unidade de saúde na localidade da Vargem Grande que atende pacientes da própria localidade como Carazinho dos Andreio, Ronda Jararaca, Cerro do Leão e Carazinho que pertence a outra estratégia.

ASPECTOS CULTURAIS DE DESENVOLVIMENTO:

Cultura religiosa se faz presente nas comunidades principalmente a Ucraniana.

Atividades econômicas são a base de agricultura familiar e em grande escala, agropecuária, extração de madeira, postos de combustíveis, restaurantes, mercados, bares, mercearias e lojas. Algumas atividades autônomas do ramo alimentício e da beleza.

ASPECTOS POLÍTICOS E SOCIO-ORGANIZACIONAIS:

Não possui associação de moradores nem grupos de terceira idade, onde as mesmas participam do grupo no centro da cidade. Possui grupos de oração com legião de Maria e círculos de oração.

ASPECTOS SOCIOAMBIENTAIS:

Na localidade da Rondinha, considerado urbano, tem coleta 2 vezes na semana de orgânico e 1 de reciclável, demais áreas consideradas rurais, tem a casinha coletora em alguns pontos onde os moradores colocam o lixo reciclável e estes são recolhidos uma vez por mês e o lixo orgânico é descartado na própria propriedade. Devido à falta de coleta dos resíduos a população acaba criando hábito de queimar ou enterrar.

O fornecimento de água é feita pela Sanepar na maioria das casas, mas ainda há muitas que possuem poço artesiano ou semi artesiano.

ASPECTOS SOCIOECONÔMICOS

Possui famílias beneficiárias do bolsa família, aposentados, trabalhadores de postos de gasolina, restaurantes, laticínios, agricultura familiar e grande escala, mas também temos alguns desempregados que dependem de outras pessoas da família.

ASPECTOS EPIDEMIOLÓGICOS HIV(01), hanseníase (01)

MUNICÍPIO DE PAULA FREITAS SECRETARIA MUNICIPAL DE SAÚDE

ASPECTOS DE INFRAESTRUTURA, VULNERABILIDADE, SOCIAL E TERRITORIAL:

Na localidade da Rondinha possui uma escola estadual e um Cmei, possui 3 Igrejas católicas e duas evangélicas. Área de lazer tem uma academia ao ar livre e um parquinho.

Na Vargem Grande e Ronda Jararaca, ambas possuem uma escola municipal. Na Vargem tem 2 igrejas católicas e 2 evangélicas, no Carazinho dos Andreios tem 1 católica, no Ronda 1 Igreja católica e no Cerro do Leão 1 católica e 1 evangélica. Na Vargem possui área de lazer com uma academia ao ar livre e um parquinho.

A rede elétrica se estende por toda área, em relação a pavimentação tem asfalto nas ruas principais das localidades e demais são estradas de chão.

Em relação a comércio na Vargem Grande tem mercados, bares, salão de beleza, ervateiras, chácaras para alugueis.

Na Rondinha possui postos de combustíveis, restaurantes, mercado, e algumas atividades autônomas do ramo alimentício e da beleza.

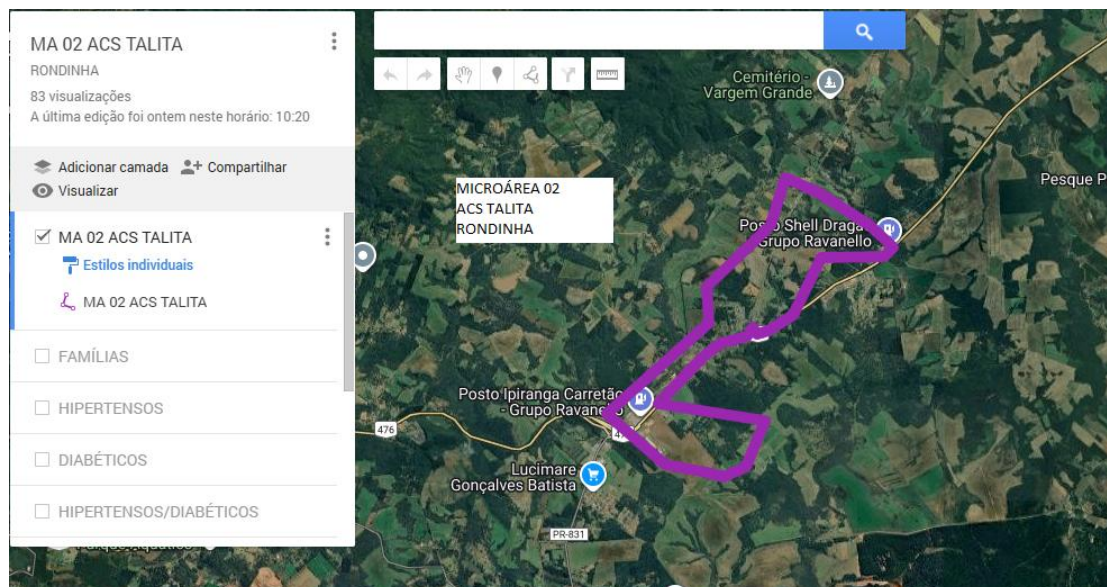
DIAGNÓSTICO ATUAL SITUCIONAL DAS MICROÁREAS EXISTENTES

MICROÁREA 02

Área: 0002 - EQUIPE DE ESF

Microárea: 02 - MICRO AREA 02

Sexo	Faixa Etária - Anos										Total
	< 1	1 a 4	5 a 6	7 a 9	10 a 14	15 a 19	20 a 39	40 a 49	50 a 59	> 60	
Masculino	3	12	8	11	21	29	93	45	49	62	333
Feminino	7	20	17	17	14	25	95	35	52	77	359
Número de Pessoas	10	32	25	28	35	54	188	80	101	139	692



MUNICÍPIO DE PAULA FREITAS SECRETARIA MUNICIPAL DE SAÚDE

MICROÁREA – 02 ACS: ANDRESSA TALITA KUZMA Nº PESSOAS:692 Nº RESIDÊNCIAS: 242	Total	BAIXO RISCO	MÉDIO RISCO	ALTO RISCO	TOTAL Estratificado
FAMÍLIAS: GRAU DE VULNERABILIDADE FAMILIAR (ESCALA DE COELHO E SAVASSI)	242	203	31	8	242 – 100%
GESTANTES	3	2	1	0	3 – 100%
CRIANÇAS ATÉ 2 ANOS	21	19	0	2	21 – 100%
HIPERTENSOS	164	63	40	61	164 – 100%
DIABÉTICOS	63	5	25	33	63 – 100%
IDOSOS*	131	45	22	10	77 – 58,77%
SAÚDE MENTAL*	158	13	18	12	43 – 27,21%
DEPENDÊNCIA DE ÁLCOOL E/OU DROGAS*	20	1	3	4	8 – 40%
TOTAL	802	351	140	130	621
PERCENTUAL		56,52%	22,54%	20,93%	77,43%

*AINDA EM PROCESSO DE ESTRATIFICAÇÃO.

ACAMADOS	2	DOMICILIADOS	6
OBESOS	5	FERIDAS	3
OXIGENOTERAPIA	1	ONCOLÓGICOS	1

DEFICIÊNCIAS					
AUDITIVA	VISUAL	FÍSICA	MENTAL/ INTELLECTUAL	OUTRAS	TOTAL
4	2	5	17	0	28

Nº MÉDIO DE VISITAS DOMICILIARES MENSAIS	DE 60 A 80 FAMÍLIAS
---	---------------------

MUNICÍPIO DE PAULA FREITAS SECRETARIA MUNICIPAL DE SAÚDE

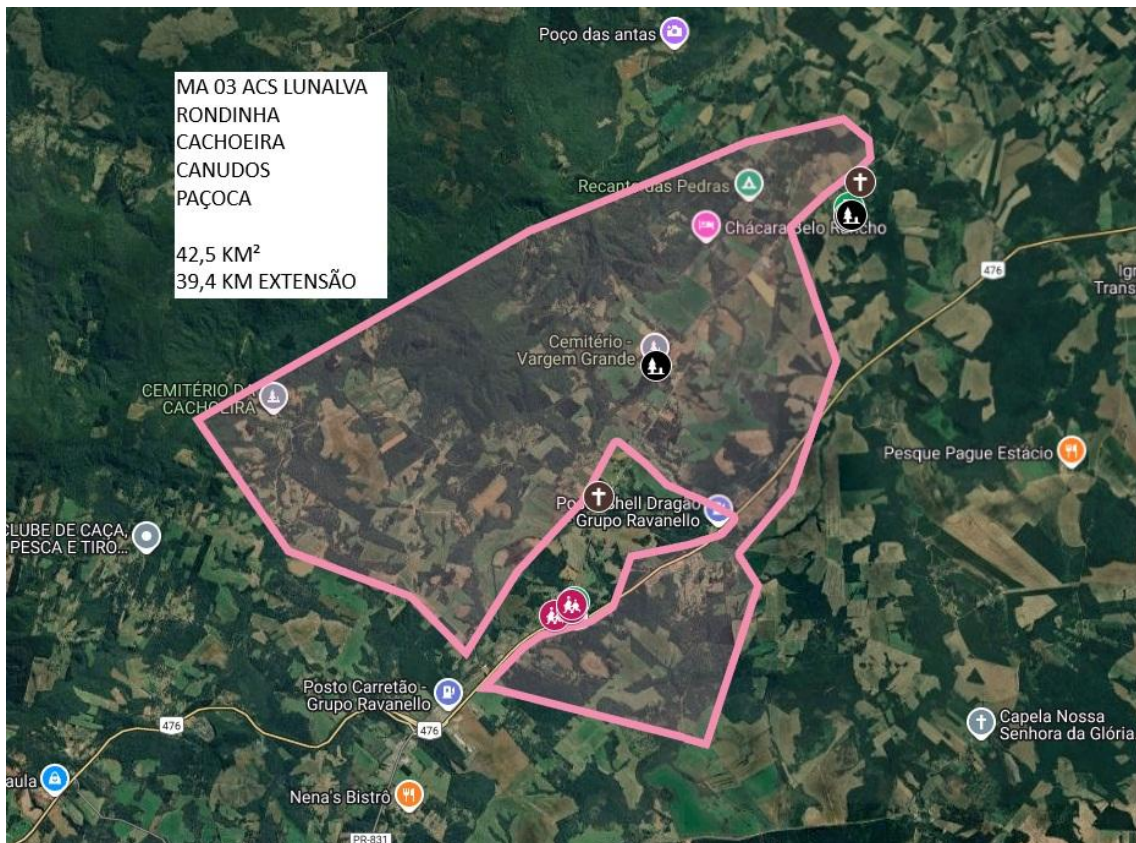
Nº MÉDIO DE VISITAS DOMICILIARES DIÁRIAS	DE 8 A 10 FAMÍLIAS
Nº MÉDIO DE VISITAS DOMICILIARES POR PERÍODO	DE 4 A 5 FAMÍLIAS
ATIVIDADES ADMINISTRATIVAS SEMANAIS	2 DIAS

MICROÁREA 03

Área: 0002 - EQUIPE DE ESF

Microárea: 03 - MICRO AREA 03

Sexo	Faixa Etária - Anos										Total
	< 1	1 a 4	5 a 6	7 a 9	10 a 14	15 a 19	20 a 39	40 a 49	50 a 59	> 60	
Masculino	3	15	12	12	21	21	76	46	50	87	343
Feminino	2	18	5	17	16	14	78	45	43	82	320
Número de Pessoas	5	33	17	29	37	35	154	91	93	169	663



MUNICÍPIO DE PAULA FREITAS SECRETARIA MUNICIPAL DE SAÚDE

MICROÁREA – 03 ACS: LUNALVA APARECIDA LOTH Nº PESSOAS: 663 Nº RESIDÊNCIAS: 238	Total	BAIXO RISCO	MÉDIO RISCO	ALTO RISCO	TOTAL ESTRATIFICADO
FAMÍLIAS: GRAU DE VULNERABILIDADE FAMILIAR (ESCALA DE COELHO E SAVASSI)	238	211	16	8	238 - 100%
GESTANTES	2	1	1	0	2 – 100%
CRIANÇAS ATÉ 2 ANOS	11	9	0	2	11 – 100%
HIPERTENSOS*	93	21	24	25	71 – 76,34%
DIABÉTICOS*	40	1	20	12	33 – 82,50%
IDOSOS*	153	70	19	3	92 - 60 %
SAÚDE MENTAL*	110	7	19	08	34 – 30,90%
DEPENDÊNCIA DE ÁLCOOL E/OU DROGAS*	8	0	5	3	8 – 100%
TOTAL	655	320	104	61	489
PERCENTUAL		65,43%	21,26%	12,47%	

*AINDA EM PROCESSO DE ESTRATIFICAÇÃO.

ACAMADOS	1	DOMICILIADOS	14
OBESOS	6	FERIDAS	2
OXIGENOTERAPIA	2	ONCOLÓGICOS	5

DEFICIÊNCIAS					
AUDITIVA	VISUAL	FÍSICA	MENTAL/ INTELECTUAL	OUTRAS	TOTAL
2	4	1	17	0	24

Nº MÉDIO DE VISITAS DOMICILIARES MENSAS	DE 60 A 80 FAMÍLIAS
--	---------------------

MUNICÍPIO DE PAULA FREITAS SECRETARIA MUNICIPAL DE SAÚDE

	Nº MÉDIO DE VISITAS DOMICILIARES DIÁRIAS	DE 8 A 10 FAMÍLIAS
	Nº MÉDIO DE VISITAS DOMICILIARES POR PERÍODO	DE 4 A 5 FAMÍLIAS
	ATIVIDADES ADMINISTRATIVAS SEMANAIS	2 DIAS

UBS: POSTO DA VARGEM

CNES: 2549646

CARACTERIZAÇÃO:

LOCALIZAÇÃO: Posto da Vargem Grande, está localizado em anexo a Escola Paulo Ider Hermann, na zona rural da localidade Vargem Grande, aproximadamente à 4 km da rodovia 476 – Rua Francisco Matoso Neto, s/n.

HORÁRIO DE FUNCIONAMENTO: 08:00 às 12:00 – 13:00 às 17:00

COMPOSIÇÃO DA EQUIPE:

- 1 – MÉDICO CLÍNICO (CONTRATO) – 16 HRS
- 1 – TÉCNICA DE ENFERMAGEM (CONCURSADA) – 40 HRS
- 1 – ACS – 40 HRS
- 1 – RECEPCIONISTA (ESTAGIÁRIA) – 30 HRS

CARACTERIZAÇÃO DO TERRITÓRIO UBS

ASPECTOS GEOGRÁFICOS:

Sua área conta com relevos de planícies e planalto iniciando no Posto de combustível Carretão e se estende em toda extensão até o município de Paulo Frontin pela Pr 160 e pela Br 476 antes da ponte da divisa dos municípios, também faz divisa com ACS Kleisson que faz parte da EAP 1 entre a localidade do Cerro do Leão, Carazinho e Rio das Antas. Abrange toda região próximo a Serra da Esperança nas localidades da Colonia Cachoeira e Paçoca.

Na área possui os rios Rondinha e Rio Vargem Grande.

Possui uma unidade de saúde na localidade da Vargem Grande que atende pacientes da própria localidade como Carazinho dos Andreio, Ronda Jararaca, Cerro do Leão e Carazinho

MUNICÍPIO DE PAULA FREITAS

SECRETARIA MUNICIPAL DE SAÚDE

que pertence a outra estratégia.

ASPECTOS CULTURAIS DE DESENVOLVIMENTO:

Cultura religiosa se faz presente nas comunidades principalmente a Ucraniana.

Atividades econômicas são a base de agricultura familiar e em grande escala, agropecuária, extração de madeira, postos de combustíveis, restaurantes, mercados, bares, mercearias e lojas. Algumas atividades autônomas do ramo alimentício e da beleza.

ASPECTOS POLÍTICOS E SOCIO-ORGANIZACIONAIS

Não possui associação de moradores nem grupos de terceira idade, onde as mesmas participam do grupo no centro da cidade.

ASPECTOS SOCIOAMBIENTAIS:

Na localidade da Rondinha, considerado urbano, tem coleta 2 vezes na semana de orgânico e 1 de reciclável, demais áreas consideradas rurais, tem a casinha coletora em alguns pontos onde os moradores colocam o lixo reciclável e estes são recolhidos uma vez por mês e o lixo orgânico é descartado na própria propriedade. Devido à falta de coleta dos resíduos a população acaba criando hábito de queimar ou enterrar.

O fornecimento de água é feita pela sanepar na maioria das casas, mas ainda há muitas que possuem poço artesiano ou semi artesiano

ASPECTOS DE INFRAESTRUTURA, VULNERABILIDADE, SOCIAL E TERRITORIAL:

Na localidade da Rondinha possui uma escola estadual e um Cmei, possui 3 igrejas católicas e duas evangélicas. Área de lazer tem uma academia ao ar livre e um parquinho.

Na Vargem Grande e Ronda Jararaca ambas possuem uma escola municipal. Na Vargem tem 2 católicas e 2 evangélicas, no carazinho dos andreios tem 1 católica, no Ronda 1 igreja católica e no Cerro do Leão 1 católica, e 1 evangélica. Na Vargem possui área de lazer com uma academia ao ar livre e um parquinho.

A rede elétrica se estende por toda área, em relação a pavimentação tem asfalto nas ruas principais das localidades e demais são estradas de chão.

Em relação a comércio na Vargem Grande tem mercados, bares, salão de beleza, ervateiras, chácaras para alugueis.

Na Rondinha possui postos de combustíveis, restaurantes, mercado, e algumas atividades autônomas do ramo alimentício e da beleza.

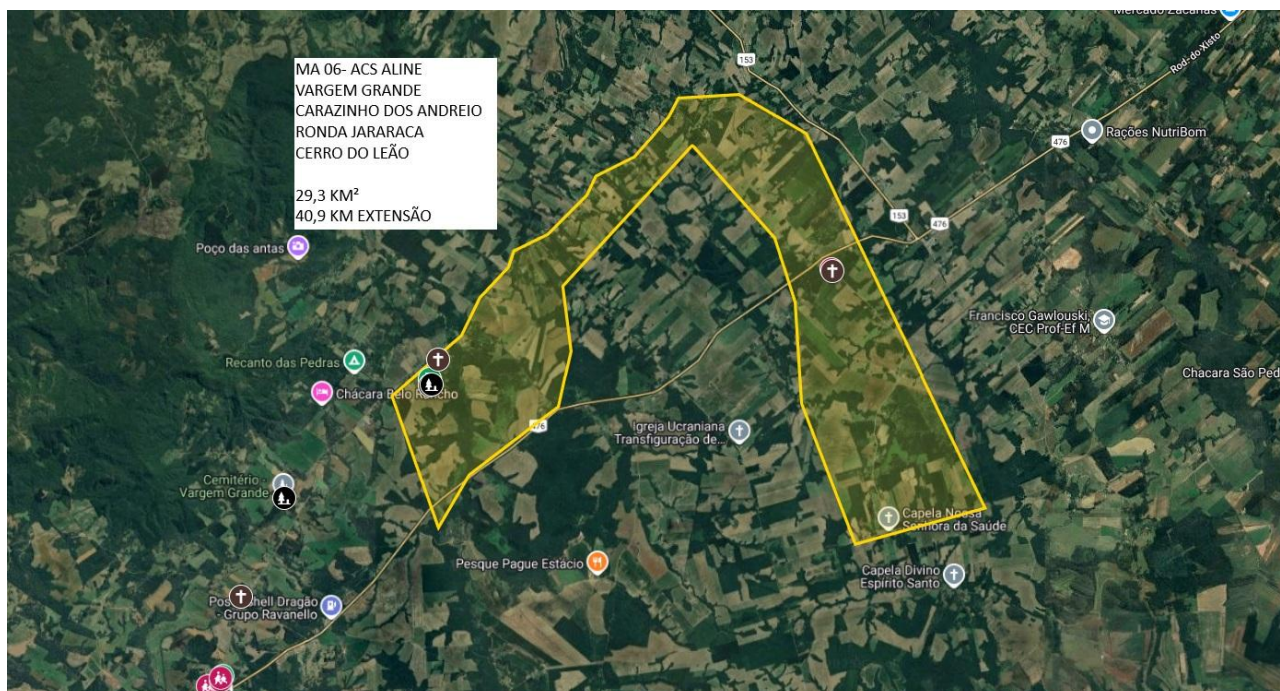
MUNICÍPIO DE PAULA FREITAS SECRETARIA MUNICIPAL DE SAÚDE

MICROÁREA 06

Área: 0002 - EQUIPE DE ESF

Microárea: 06 - MICRO AREA 06

Sexo	Faixa Etária - Anos										Total
	< 1	1 a 4	5 a 6	7 a 9	10 a 14	15 a 19	20 a 39	40 a 49	50 a 59	> 60	
Masculino	2	9	6	8	18	15	74	65	55	73	325
Feminino	5	10	13	17	15	14	92	44	36	71	317
Número de Pessoas	7	19	19	25	33	29	166	109	91	144	642



MICROÁREA – 06 ACS: ALINE PORTELA Nº PESSOAS: 642 Nº RESIDÊNCIAS: 226	TOTAL	BAIXO RISCO	MÉDIO RISCO	ALTO RISCO	TOTAL ESTRATIFICADO
FAMÍLIAS: GRAU DE VULNERABILIDADE FAMILIAR (ESCALA DE COELHO E SAVASSI)	226	214	10	2	226 – 100%
GESTANTES	4	2	2	0	4 – 100%
CRIANÇAS ATÉ 2 ANOS	13	11	1	1	13 – 100%
HIPERTENSOS	147	59	53	35	147 – 100%

MUNICÍPIO DE PAULA FREITAS SECRETARIA MUNICIPAL DE SAÚDE

DIABÉTICOS	40	9	12	19	40 – 100%
IDOSOS	140	117	17	06	140 – 100%
SAÚDE MENTAL*	136	67	8	5	80 – 58,82%
DEPENDÊNCIA DE ÁLCOOL E/OU DROGAS*	17	3	3	1	7 – 41,17%
TOTAL	723	482	106	69	657
PERCENTUAL		73,36%	16,13%	10,50%	90,87%

*AINDA EM PROCESSO DE ESTRATIFICAÇÃO.

ACAMADOS	0	DOMICILIADOS	6
OBESOS	2	FERIDAS	1
OXIGENOTERAPIA	0	ONCOLÓGICOS	4

DEFICIÊNCIAS					
AUDITIVA	VISUAL	FÍSICA	MENTAL/ INTELECTUAL	OUTRAS	TOTAL
1	0	0	5	0	6

Nº MÉDIO DE VISITAS DOMICILIARES MENSAS	DE 70 A 90 FAMÍLIAS
Nº MÉDIO DE VISITAS DOMICILIARES DIÁRIAS	DE 6 A 10 FAMÍLIAS
Nº MÉDIO DE VISITAS DOMICILIARES POR PERÍODO	DE 4 A 5 FAMÍLIAS
ATIVIDADES ADMINISTRATIVAS SEMANAIS	2 DIAS

UBS: CENTRO DE SAÚDE DE PAULA FREITAS – EAP 2

CNES: 6382959

CARACTERIZAÇÃO:

LOCALIZAÇÃO: Estamos na Rua Agostinho de Souza, 700 – Centro Paula Freitas.

Horário de funcionamento: 13:00 às 22:00.

MUNICÍPIO DE PAULA FREITAS

SECRETARIA MUNICIPAL DE SAÚDE

CAPACIDADE E DINAMICA DE ATENDIMENTO

- Principais demandas e como demanda livre: como consulta e solicitação de exames de rotina, curativos, atendimentos de emergência, pacientes agendados conforme necessidade.
- Agendamento: Em média de cinco consultas diárias, de segunda à sexta-feira as 18 horas as 22 horas. Atendimento de emergência e urgência na unidade, pacientes em observação, tendo necessidade médica encaminhado para unidade hospitalar.

COMPOSIÇÃO DA EQUIPE DE ENFERMAGEM NOITE, EAP 2:

1 – ENFERMEIRO – 40 HRS

1 – MÉDICO CLÍNICO (PROGRAMA MAIS MÉDICOS) – 20 HRS

2 – TÉCNICAS DE ENFERMAGEM (CONCURSADAS) – 40 HRS

1 – TÉCNICA DE ENFERMAGEM (PSS) – 40 HRS

1 – RECEPCIONISTA (ESTAGIÁRIA) – 30 HRS

1 – ACS – 40 HRS

Realizado atendimento para as gestantes na unidade de saúde centro UAPSF, com finalidade agilizar atendimento e concentrar atendimento do enfermeiro e obstetra na unidade.

CARACTERIZAÇÃO DO TERRITÓRIO UBS

ASPECTOS GEOGRÁFICOS:

Sua área é formada por relevo de planícies e relevo de planalto onde faz divisa com a localidade do Rio Vermelho que pertence ao município de União da Vitória, também faz divisa com a localidade da Cachoeira que pertence ao ESF2, faz divisa com a localidade do Botafogo, localidade do Maria Anízia e com a localidade do centro que pertencem ao ESF1.

Na micro área 11, passa os rios Macacos, Cachoeira e possuem muitos lagos e açudes.

Nos dias de hoje as áreas antes cheias de mata foram desmatadas para usar o terreno como lavoura, criação de gado e também para o reflorestamento de pinus e eucalipto

MUNICÍPIO DE PAULA FREITAS SECRETARIA MUNICIPAL DE SAÚDE

para usar nas madeireiras.

ASPECTOS CULTURAIS DE DESENVOLVIMENTO:

Cultura religiosa se faz presente nas comunidades principalmente Igreja católica.

ASPECTOS POLÍTICOS E SOCIO-ORGANIZACIONAIS:

Não possui associação de moradores nem grupos de terceira idade, onde as mesmas participam do grupo no centro da cidade. Tem grupos de Igreja apenas.

ASPECTOS SOCIOAMBIENTAIS:

Na localidade do interior, tem a casinha coletora em alguns pontos onde os moradores colocam o lixo reciclável e estes são recolhidos uma vez por mês e o lixo orgânico é descartado na própria propriedade. Devido à falta de coleta dos resíduos a população acaba criando habito de queimar ou enterrar.

O fornecimento de água é feito por rede encanada pela empresa Sanepar, e algumas famílias possuem poço comum ou nascentes, há muitas que possuem poço artesiano ou Semi artesiano.

ASPECTOS DE INFRAESTRUTURA, VULNERABILIDADE, SOCIAL E TERRITORIAL:

Na localidade da Colônia Macacos possui 1 igreja católica. Área lazer um parquinho, um centro de eventos, possui um barzinho, e um Clube de Tiro. Faz divisa com a colônia cachoeira que pertence ao ESF2. As crianças e adolescentes frequentam as escolas no centro do município, a maioria das famílias vive da agricultura.

Na localidade da Colônia Santa Luzia, possui 1 igreja católica, um cemitério, 2 criadouros de suínos, uma laminadora, um Restaurante, um centro de eventos, uma Casa de Shows, 2 vendinhas, 2 Extratoras de pedras, um laticínio, faz divisa com a localidade da Rondinha onde a divisa é feita através de rio Macacos.

Na localidade da Colônia Dona Julia, também conhecida como CTA, possui um parque aquático, uma usina asfáltica, uma ervateira, uma leiteria, uma fábrica de móveis, um viveiro de mudas, faz divisa com o município de União da Vitória e divisa com a localidade do Botafogo que pertence ao ESF1.

Na localidade da Lagoa Suja, possui um cemitério e uma microempresa que faz consultoria de sistema de gestão para empresas, 1 serraria pequena e uma pequena fábrica de produtos rústicos.

A rede elétrica se estende por toda área, em relação a pavimentação estradas rurais sem pavimentação e a rodovia BR476 que passa entre as localidades da colônia Santa Luzia e a colônia Dona Julia.

MUNICÍPIO DE PAULA FREITAS

SECRETARIA MUNICIPAL DE SAÚDE

ASPECTOS SOCIOECONÔMICOS

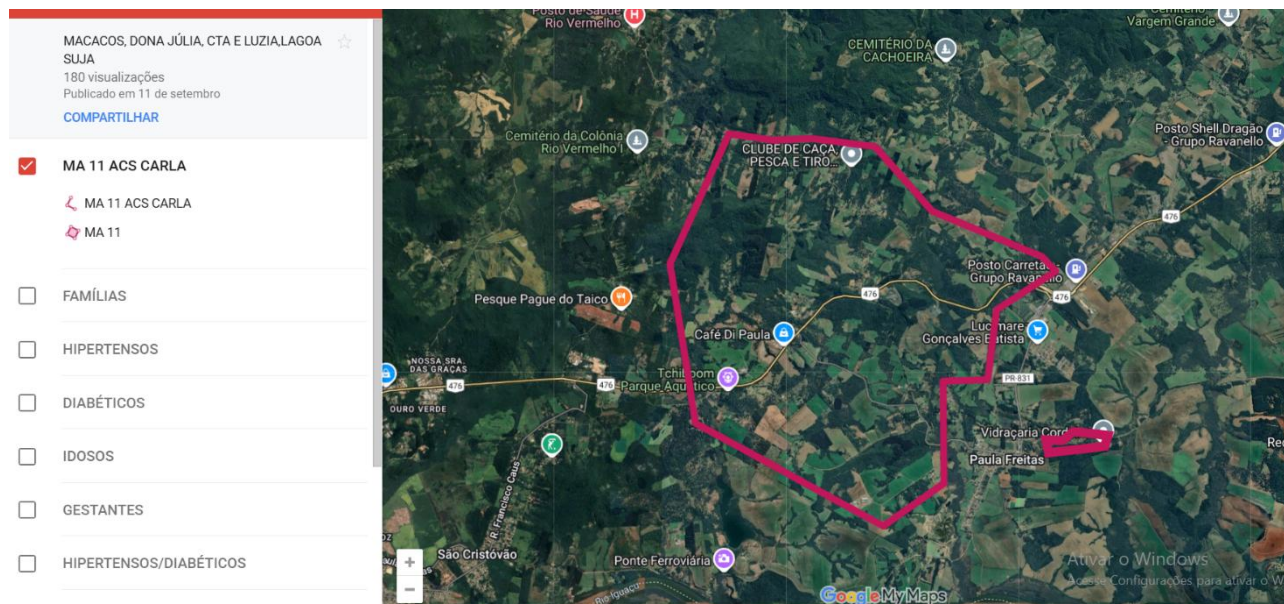
A maioria da população vive da agricultura, alguns trabalham no comércio do município e alguns buscam trabalho fora do município. As escolas localizam-se na área central e para as localidades é disponibilizado os ônibus escolares, quanto aos universitários também é ofertado um ônibus para se deslocarem até o município vizinho. Algumas pessoas trabalham em casa como autônomos.

MICROÁREA 11

Área: 0000 - NAO SE APLICA

Microárea: 11 - MICRO AREA 11

Sexo	Faixa Etária - Anos										Total
	< 1	1 a 4	5 a 6	7 a 9	10 a 14	15 a 19	20 a 39	40 a 49	50 a 59	> 60	
Masculino	3	14	6	17	24	21	74	45	50	61	315
Feminino	0	16	7	7	18	13	83	50	37	56	287
Número de Pessoas	3	30	13	24	42	34	157	95	87	117	602



MUNICÍPIO DE PAULA FREITAS SECRETARIA MUNICIPAL DE SAÚDE

MICROÁREA – 11 ACS: CARLA N° PESSOAS: N° RESIDÊNCIAS:	Total	BAIXO RISCO	MÉDIO RISCO	ALTO RISCO	TOTAL ESTRATIFICAD O
	605 213				
FAMÍLIAS: GRAU DE VULNERABILIDADE FAMILIAR (ESCALA DE COELHO E SAVASSI)	213	189	17	05	213 = 100%
GESTANTES	04	03		01	04 = 100%
CRIANÇAS ATÉ 2 ANOS	13	11		02	13 = 100%
HIPERTENSOS*	152	51	50	45	147
DIABÉTICOS*	60	25	18	17	60 = 100%
IDOSOS*	114	85	18	10	113 = 99%
SAÚDE MENTAL*	156	26	11	01	38 = 24,35%
DEPENDÊNCIA DE ÁLCOOL E/OU DROGAS*	20	01	05	01	07 = 35%
TOTTAL	732	391	120	82	594
PERCENTUAL		65,71%	20,16%	13,78%	81,28%

*AINDA EM PROCESSO DE ESTRATIFICAÇÃO.

ACAMADOS		DOMICILIADOS	04
OBESOS	08	FERIDAS	06
OXIGENOTERAPIA	00	ONCOLÓGICOS	05

DEFICIÊNCIAS					
AUDITIVA	VISUAL	FÍSICA	MENTAL/ INTELECTUAL	OUTRAS	TOTAL
06	08	03	13	05	35

MUNICÍPIO DE PAULA FREITAS SECRETARIA MUNICIPAL DE SAÚDE

	Nº MÉDIO DE VISITAS DOMICILIARES MENSAIS	DE 60 A 80 FAMÍLIAS
	Nº MÉDIO DE VISITAS DOMICILIARES DIÁRIAS	08
	Nº MÉDIO DE VISITAS DOMICILIARES POR PERÍODO	04
	ATIVIDADES ADMINISTRATIVAS SEMANAIS	02

UBS: POSTO DO CARAZINHO EAP 1

CNES: 2549646

CARACTERIZAÇÃO:

Localização:

Posto do Carazinho, está localizado as margens da br 476 no km 331, na localidade do Carazinho, oferece atendimento médico de segunda e quinta e atendimento odontológico de segunda a sexta-feira exceto na quarta á tarde e atendimento de enfermagem de segunda sexta-feira.

Horário de funcionamento: 08:00 às 12:00 – 13:00 às 17:00

COMPOSIÇÃO DA EQUIPE:

- 1 – MÉDICO CLÍNICO (CONTRATO) – 20 HRS
- 1 – ENFERMEIRO (CONCURSADO) 40 HORAS
- 1 – TÉCNICA DE ENFERMAGEM (CONCURSADA) – 40 HRS
- 2 – ACS – 40 HRS
- 1 – RECEPCIONISTA (ESTAGIÁRIA) – 30 HRS
- 1 – ZELADORA 40 HRS

ASPECTOS GEOGRÁFICOS:

Sua área conta com relevos de planícies e planalto iniciando com limites com os bairros

MUNICÍPIO DE PAULA FREITAS

SECRETARIA MUNICIPAL DE SAÚDE

Vargem Grande, Ronda Jararaca, Cerro do Leão e Faxinal, possui um rio de pequeno porte, está situado no interior.

Na área possui os Rios: Iguçu, Vargem Grande e Rio Carazinho.

População predominante de descendentes de ucranianos, Poloneses, Alemães, com principal atividade agricultura. Com associação de cultivadores de amora e morango.

Eliminação de resíduos domésticos se faz pela queima dos materiais, ou enterrados, apresenta nas residências água encanada com alguns com poços em domicílio, fossa séptica, área de plantio e área de reserva legal.

Grande parte da população trabalha com agricultura e algumas famílias com sem renda fixa e com acesso ao bolsa família.

ASPECTOS CULTURAIS DE DESENVOLVIMENTO:

Cultura religiosa se faz presente nas comunidades principalmente a Ucraniana.

Atividades econômicas são a base de agricultura familiar e em grande escala, agropecuária, extração de madeira, mercearias.

ASPECTOS POLÍTICOS E SOCIO-ORGANIZACIONAIS

Não possui associação de moradores nem grupos de terceira idade, onde as mesmas participam do grupo no centro da cidade.

ASPECTOS SOCIOAMBIENTAIS:

Na localidade do Carazinho, considerado interior, tem duas Igrejas, dois cemitérios, um armazém,

ASPECTOS DE INFRAESTRUTURA, VULNERABILIDADE, SOCIAL E TERRITORIAL:

Na localidade da Carazinho possui uma vasta área de estradas rurais sem atividade de lazer.

A rede elétrica se estende por toda área, nas ruas principais das localidades e demais são estradas sem pavimentação, exceto a BR 476.

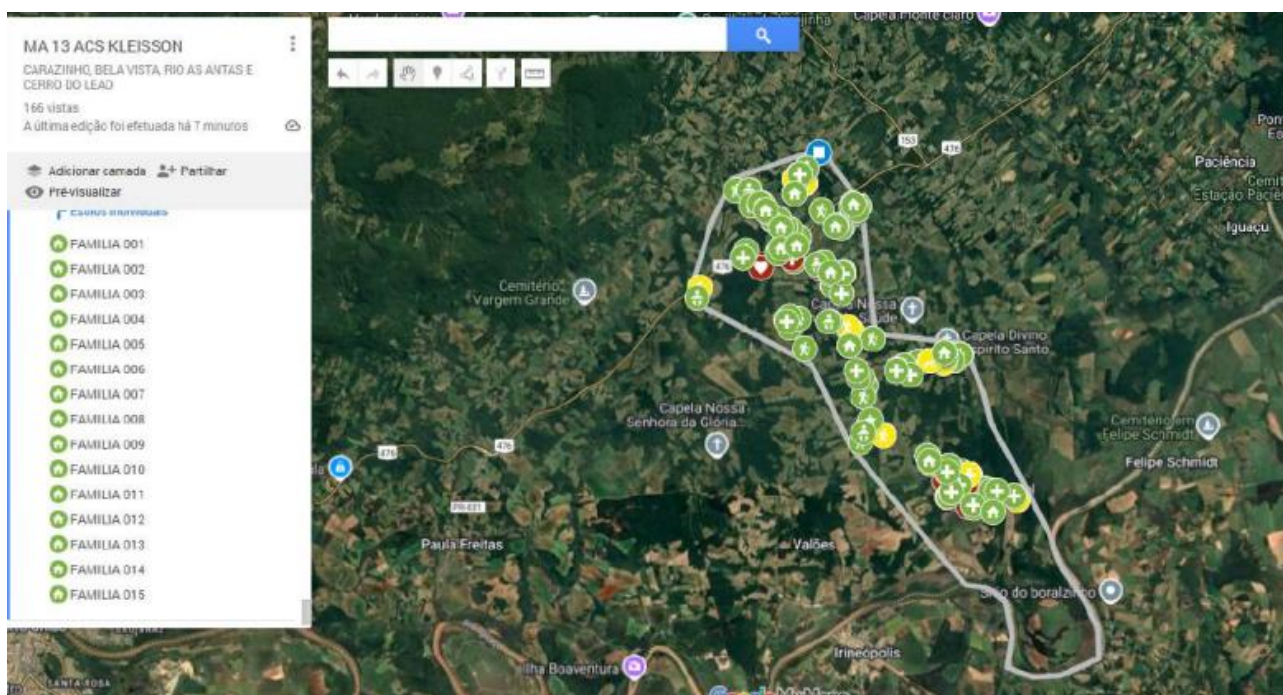
MUNICÍPIO DE PAULA FREITAS SECRETARIA MUNICIPAL DE SAÚDE

MICROÁREA – 13

Área: 0003 - EAP 1

Microárea: 13 - MICRO AREA 13

Sexo	Faixa Etária - Anos										Total
	< 1	1 a 4	5 a 6	7 a 9	10 a 14	15 a 19	20 a 39	40 a 49	50 a 59	> 60	
Masculino	2	23	5	10	15	17	71	61	50	75	329
Feminino	5	17	4	7	19	19	80	37	46	69	303
Número de Pessoas	7	40	9	17	34	36	151	98	96	144	632



MICROÁREA – 13 ACS: KLEISSON Nº PESSOAS: 632 Nº RESIDÊNCIAS: 209	Total	BAIXO RISCO	MÉDIO RISCO	ALTO RISCO	TOTAL ESTRATIFICADO
FAMÍLIAS: GRAU DE VULNERABILIDADE FAMILIAR (ESCALA DE COELHO E SAVASSI)	209	187	17	05	209 – 100%
GESTANTES	3	3	0	0	3 – 100%
CRIANÇAS ATÉ 2 ANOS	23	20	2	1	23 – 100 %
HIPERTENSOS*	113	10	21	49	80 – 70,79%
DIABÉTICOS*	34	3	4	18	25 – 73,52

MUNICÍPIO DE PAULA FREITAS SECRETARIA MUNICIPAL DE SAÚDE

IDOSOS	126	93	25	8	126 – 100%
SAÚDE MENTAL*	52	35	7	10	52 – 100%
DEPENDÊNCIA DE ÁLCOOL E/OU DROGAS*	14	7	4	3	14 – 100%
TOTAL	574	358	80	94	532 – 92,68%
PERCENTUAL		67,29%	15,03%	17,66%	

*AINDA EM PROCESSO DE ESTRATIFICAÇÃO.

ACAMADOS	0	DOMICILIADOS	3
OBESOS	3	FERIDAS	1
OXIGENOTERAPIA	3	ONCOLÓGICOS	2

DEFICIÊNCIAS					
AUDITIVA	VISUAL	FÍSICA	MENTAL/ INTELECTUAL	OUTRAS	TOTAL
0	1	1	14	1	17

Nº MÉDIO DE VISITAS DOMICILIARES MENSAS	DE 70 A 90 FAMÍLIAS
Nº MÉDIO DE VISITAS DOMICILIARES DIÁRIAS	6 A 10
Nº MÉDIO DE VISITAS DOMICILIARES POR PERÍODO	4 A 5 POR PERÍODO
ATIVIDADES ADMINISTRATIVAS SEMANAIS	2 DIAS

CARACTERIZAÇÃO DO TERRITÓRIO DA MA 04 – pertence a EAP 1

UBS de atendimento: Centro e Carazinho

ASPECTOS GEOGRÁFICOS:

MUNICÍPIO DE PAULA FREITAS SECRETARIA MUNICIPAL DE SAÚDE

Sua área conta com relevos de planícies e planalto iniciando com divisas das áreas próximo do Carazinho e Rio das Antas e localidade de Bela Vista e divisa se estende até Lagoa Suja, e com delimitação com a Rondinha. Faz divisa com rio Iguaçu próximo a Ireneópolis:

Faxinal faz divisa com Carazinho, Rondinha, Palmital do Jararaca, Poço Preto e Rio das Antas;

Palmital do Jararaca faz divisa com Rio das Antas, Bela Vista, Poço Preto, Faxinal, Ronda Jararaca, Cerro do Leão e Rio Iguaçu/Ireneópolis.

Poço Preto com as duas localidades Faxinal, Palmital do Jararaca e lagoa Suja e Rio Iguaçu.

ASPECTOS CULTURAIS DE DESENVOLVIMENTO, POLÍTICOS E SOCIO-ORGANIZACIONAIS:

Cultura religiosa se faz presente nas comunidades principalmente igreja Ucraniana.

Atividades econômicas são a base de agricultura familiar e em grande escala, agropecuária, extração de madeira, restaurante. Algumas atividades autônomas do ramo beleza.

Não possui associação de moradores nem grupos de terceira idade, onde as mesmas participam do grupo no centro da cidade.

Na localidade do Faxinal possui uma escola estadual, possui 1 igrejas católicas + dois cemitério. Área lazer um parquinho, pesque pague do Estácio, MST (Acampamento reduto do caraguatá).

Na localidade do Palmital do Jararaca, possui 1 igrejas católicas, um cemitério, extração de areia Hobi, faz travessia com Ireneópolis (balsa).

Na localidade de Poço Preto, possui 1 igrejas católica, local onde se encontra santa Nossa Senhora dos Navegantes um ponto turístico, com história conta os moradores que alguns barqueiros ficaram ilhados numa cheia e pediram para nossa Senhora dos Navegantes protegê-los e assim receberam o milagre. Contém maior pinheiro de Paula Freitas conhecido como "pinheirão", árvore centenária com cerca de 33 metros de altura e 5,10 metros de circunferência e um dos pinheiros mais altos do estado do Paraná e um atrativo de Pala Freitas.

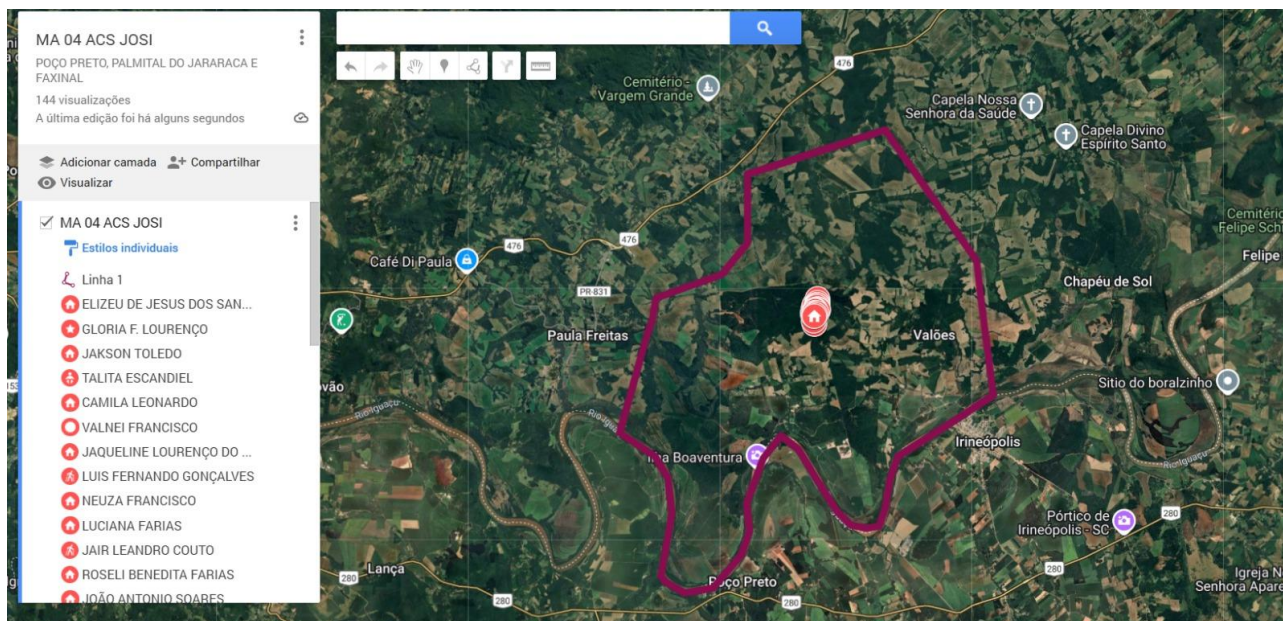
A rede elétrica se estende por toda área, em relação a pavimentação estradas rurais, não pavimentadas.

MICROÁREA 04

Área: 0003 - EAP 1

Microárea: 04 - MICRO AREA 04

Sexo	Faixa Etária - Anos										Total
	< 1	1 a 4	5 a 6	7 a 9	10 a 14	15 a 19	20 a 39	40 a 49	50 a 59	> 60	
Masculino	1	14	8	16	24	18	89	49	57	72	348
Feminino	4	18	11	20	23	17	84	47	38	54	316
Número de Pessoas	5	32	19	36	47	35	173	96	95	126	664



MICROÁREA – 04	Total	BAIXO RISCO	MÉDIO RISCO	ALTO RISCO	TOTAL ESTRATIFICADO
ACS: JOSIANE BATISTA					
Nº PESSOAS: 662					
Nº RESIDÊNCIAS: 223					
FAMÍLIAS: GRAU DE VULNERABILIDADE FAMILIAR (ESCALA DE COELHO E SAVASSI)	223	169	19	35	223 - 100%
GESTANTES	3	3	0	0	3 – 100%
CRIANÇAS ATÉ 2 ANOS	14	10	4	0	14 – 100%
HIPERTENSOS*	95	11	30	36	77 – 81%
DIABÉTICOS*	24	0	02	17	19 – 79,16%
IDOSOS*	96	81	05	04	90 - 86 %
SAÚDE MENTAL*	105	36	5	08	49 – 46,66%

MUNICÍPIO DE PAULA FREITAS SECRETARIA MUNICIPAL DE SAÚDE

DEPENDÊNCIA DE ÁLCOOL E/OU DROGAS*	13	0	2	2	4 – 30,70%
---	-----------	----------	----------	----------	-------------------

*AINDA EM PROCESSO DE ESTRATIFICAÇÃO.

ACAMADOS	1	DOMICILIADOS	4
OBESOS	8	FERIDAS	0
OXIGENOTERAPIA	1	ONCOLÓGICOS	3

DEFICIÊNCIAS					
AUDITIVA	VISUAL	FÍSICA	MENTAL/ INTELECTUAL	OUTRAS	TOTAL
2	0	0	9	2	13

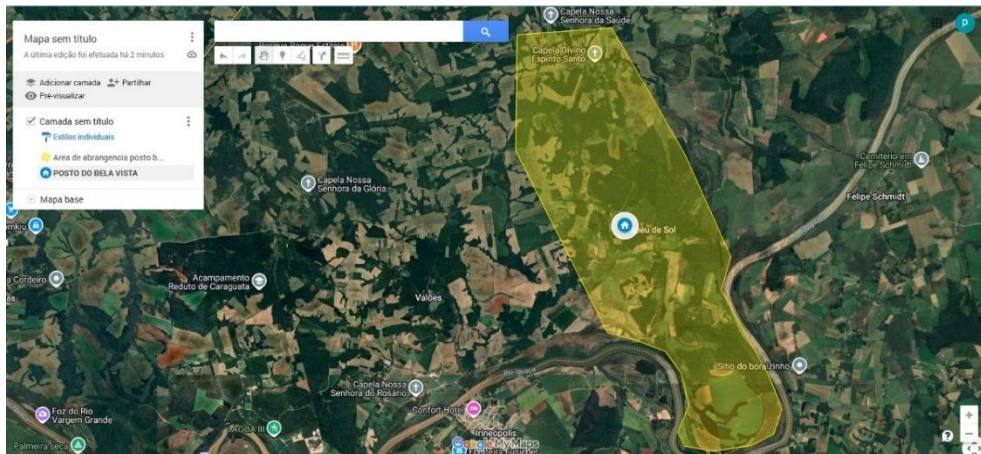
TEA: 1

	Nº MÉDIO DE VISITAS DOMICILIARES MENSAIS	DE 60 A 80 FAMÍLIAS
	Nº MÉDIO DE VISITAS DOMICILIARES DIÁRIAS	DE 8 A 10 FAMÍLIAS
	Nº MÉDIO DE VISITAS DOMICILIARES POR PERÍODO	DE 4 A 5 FAMÍLIAS
	ATIVIDADES ADMINISTRATIVAS SEMANAIS	2 DIAS

UBS: POSTO DO BELA VISTA EAP 1

CNES: 7188323

CARACTERIZAÇÃO:



Localização: Posto do Bela Vista, está localizado na parte central da localidade;

Horário de funcionamento: Nas terças a cada 15 dias das 13:00 as 17:00 atendimento médico e de enfermagem, nos demais dias a UBS fica fechada, também é utilizada para campanhas educativas de saúde, campanha de vacina e reuniões com a comunidade. Neste dia vai a equipe da EAP 1 acompanhando.

CONSIDERAÇÕES FINAIS

A caracterização realizada neste processo, possibilitou uma compreensão ampla da realidade local, revelando a inter-relação entre fatores sociais, culturais, estruturais e epidemiológicos que influenciam diretamente as condições de saúde da população.

Com base na análise dos dados levantados pode-se perceber que ainda não estamos com 100% das condições crônicas avaliadas o que poderá mudar esse cenário que se apresenta hoje, em média de 20 a 22% de alto risco nas MA porém temos MA com 10% de alto risco demonstrando que a contratação de um novo ACS poderia contribuir para melhorar as subdivisões. Conforme tabela 1

MUNICÍPIO DE PAULA FREITAS SECRETARIA MUNICIPAL DE SAÚDE

Tabela 1 – Análise de Riscos

MA	Famílias	Demais condições crônicas	TOTAL	ESTRAT	BAIXO RISCO	MÉDIO RISCO	ALTO RISCO
01	268	469	737	646 87,65 %	431 66,71%	73 11,30%	142 21,98%
05	268	475	743	614 82,63%	377 61,40%	98 15,96%	140 22,80%
07	234	400	634	555 87,53%	376 67,74%	53 9,54%	126 22,70%
02	242	560	802	621 77,43%	351 56,52%	140 22,54%	130 20,93%
03	238	417	655	489 74,65%	320 65,43%	104 21,26%	61 12,47%
06	226	497	723	657 90,87%	482 73,36%	106 16,13%	69 10,50%
11	213	519	732	594 81,28%	391 65,71%	120 20,16%	82 13,78
04	223	350	573	476 83,07 %	310 64,71%	67 13,98%	102 21,29%
13	209	365	574	532 92,68%	358 67,29%	80 15,03%	94 17,66%

Após análise da baixa estratificação das condições crônicas pudemos constatar que a contratação de mais um enfermeiro, seria uma opção viável, a gestão, entendeu a importância desta contratação e já colocou em prática. Essa contratação tem o intuito de desafogar a demanda para a enfermeira da ESF 1. Este enfermeiro será responsável pela EAP 1 (20 horas) e as demais (20 horas) vai auxiliar no atendimento à livre demanda. E o outro enfermeiro que antes respondia pelas duas EAPs, será responsável pela EAP 2 (20 horas) e as demais (20 horas) vai auxiliar no atendimento à livre demanda.

Algumas famílias ainda precisam ser atendidas nas UBS pertencentes à outra equipe por questões de distância, conforme nos mostra a tabela 2 das distâncias.

Tabela 2 – Distância das Localidades até a UBS

Localidade	Distância até UBS do Carazinho
Bela Vista	15 Km
Cerro do Leão	4 km
Rio das Antas	6 Km
Carazinho (mais distante)	3 km
Ronda Jararaca	2 Km

MUNICÍPIO DE PAULA FREITAS SECRETARIA MUNICIPAL DE SAÚDE

Poço Preto	17 Km
Faxinal	10 km
Palmital Jararaca	15 Km

Localidade	Distância até UBS do Centro
Bela Vista	45 Km pela BR – 20 Km pelo Faxinal
Cerro do Leão	22 km
Rio das Antas	23Km
Carazinho (mais distante)	18 km
Ronda Jararaca	20 Km
Poço Preto	10 Km
Faxinal	10 km
Palmital Jararaca	17 Km
Viaduto	3,5 Km
Maria Anisia	4 Km
Botafogo	2 Km
Paçoca	14,5 Km
Cachoeira	12,5 Km
Canudos	14 Km
Rondinha mais distante	10 Km
Rondinha de Cima	8 Km
Furgoeste	5 Km
Macacos	11 Km
Luzia	6 Km
Dona Julia	5 Km

Localidade	Distância até UBS da Rondinha
Vargem	9 km
Paçoca	8,7 Km
Cachoeira	6,8 Km
Canudos	7 km
Rondinha mais distante	3,8 Km
Rondinha de Cima	2 Km
Furgoeste	3,7 Km
Macacos	7 Km
Luzia	10 Km
Dona Julia	12 Km

Localidade	Distância até UBS da Vargem
Paçoca	3 km

MUNICÍPIO DE PAULA FREITAS SECRETARIA MUNICIPAL DE SAÚDE

A tabela 3 demonstra que precisamos melhorar o número de visitas dos ACS que está em torno de 90 à 40 famílias visitadas no mês. Ficando determinado de 10 a 12 famílias visitadas por ACS ao dia na área central e de 8 a 10 famílias visitadas por ACS ao dia no interior. A média de permanência na UBS é de 1 dia por ACS.

Tabela 3 – Famílias e Pessoas cadastradas e visitadas por MA

ACS	FAMÍLIAS CADASTRADAS	FAMÍLIAS VISITADAS	Média de visitas dia	PESSOAS CADASTRADAS	PESSOAS VISITADAS
MA 1	267	82	4,55	760	210
MA 5	269	94	5,22	777	220
MA 7	238	92	5,11	632	204
MA 4	224	87	4	665	220
MA 13	209	72	4	631	151
MA 11	212	65	3,61	605	205
MA 2	240	82	4,55	690	171
MA 3	243	70	3,88	679	151
MA 6	226	70	3,88	646	200

A tabela 4 nos possibilita verificar a importância deste processo de contratação de ACS e a melhor redefinição das MA, possibilitando deixar mais equitativo as MA

MUNICÍPIO DE PAULA FREITAS SECRETARIA MUNICIPAL DE SAÚDE

Antes e o Depois da Territorialização

ACS	FAMÍLIAS ANTES	PESSOAS ANTES	FAMÍLIAS DEPOIS	PESSOAS DEPOIS
MA 1	287	804	267	760
MA 5	275	776	269	777
MA 7	214	591	238	632
MA 4	254	730	224	665
MA 13	261	803	209	631
MA 11	222	648	212	605
MA 2	336	983	240	690
MA 3			243	679
MA 6	268	757	226	646

Quanto à taxa de utilização está em torno de 3 a 4 consultas por habitante no ano, isso consultas de clínico geral, podemos observar que a ESF 1, EAP 1 e EAP 2 lideram o ranking de número de atendimentos, vale ressaltar que foi necessário unir as UBS para facilitar o entendimento destes atendimentos.

Com relação a taxa de utilização nas consultas de enfermagem, observa-se que estas estão na faixa de 0,32 a 0,61 consultas por habitante no ano, reforçando a importância da contratação do novo enfermeiro.

Tabela 5 - Taxa de Utilização

	ESF 1 EAP 1 EAP 2	ESF 2	Vargem
Pessoas referenciadas	4070	2015	646
UBS	Centro Carazinho Bela Vista	Rondinha Vargem	Vargem

MUNICÍPIO DE PAULA FREITAS SECRETARIA MUNICIPAL DE SAÚDE

Consultas Clínico Geral ano	12.734	4.896	1.580
Taxa de Utilização	3,19 consultas por habitante/ano	4,11 consultas por habitante/ano	4,08 consultas por habitante/ano
Consultas pediatra	624	1175	
Consultas Ginecologista	964	576	

Enfermeiro	Técnicos Referenciados	População Referenciada	Consultas/Ano	Taxa de Utilização
Raquel	6	2169	1277	0,58 consultas por habitante/ano
San	3	1901	620	0,32 consultas por habitante/ano
Daiane	4	2015	1240	0,61 consultas por habitante/ano

1.20 Média de Visitas “AUSENTES”

	MA 1	MA5	MA7	MA2	MA3	MA6	MA4	MA13	MA11
Pessoas Visitadas	253	138	154	166	183	105	177	176	188
Ausentes	25	10	55	97	14	88	14	20	7
Percentual	9,88	7,25	35,71	58,43	7,65	83,81	7,91	11,36	3,72

- A média de visitas “AUSENTES”, onde nenhum paciente é encontrado na residência, é em torno de varia de 3,72 até 83,81%, sendo um dado alarmante portanto esse número médio de visitas com desfecho VISITA NÃO REALIZADA pode ser computada na meta diária.

Com relação as deficiencias a tabela 5, demosntra que algumas MA como a 1 e a 2 tem a maior parte dos portadores enquanto que a MA 6 tem 6 pessoas com deficiencia, o que

Avenida Agostinho de Souza, 700 – Centro, Paula Freitas/PR - CEP: 84.630-000

e-mail: saude@paulafreitas.pr.gov.br / saude_pmpf@yahoo.com.br

www.paulafreitas.pr.gov.br

Telefone: (42)3562-1155

CNPJ: 75.687.954/0001-13

MUNICÍPIO DE PAULA FREITAS SECRETARIA MUNICIPAL DE SAÚDE

predomina é a mental, intelectual e o município está com 53 portadores de TEA com laudo.

ACS:	População com deficiência identificada pela APS dos municípios						
	Auditiva	Visual	Física	Mental/ Intelectual	Outras deficiências	TEA	Total
MA1	8	3	3	18	0	9	41
MA2	4	2	5	17	0	16	44
MA3	2	4	1	17	0	14	38
MA4	2	0	0	9	2	1	14
MA5	5	0	1	18	0	6	30
MA 6	1	0	0	5	0	0	6
MA 7	4	4	0	18	0	4	30
MA 11	5	8	3	13	4	3	36
MA13	0	1	1	14	1	0	17
Total	31	22	14	129	7	53	256

Tabela 5 – Pessoas portadoras de deficiência

Portanto plano de Territorialização foi uma ferramenta importante para traçar as metas e conhecer de fato o território de cada ACS e as áreas de responsabilidades dos enfermeiros.

PROPOSTA DE ORGANIZAÇÃO E DISTRIBUIÇÃO DOS TERRITÓRIOS EM ÁREA E MICROÁREAS

Aquisição de notebooks para os ACS;

Aumento do número de visitas diárias: 8 para área rural e 10 para área urbana;

Contratação de novo enfermeiro e reestruturação da EAP 1;

Redistribuição das MA de forma mais integrada, equitativa e funcional;

Implantar a Planilha das linhas cuidados, de forma digital para ACS e enfermeiros;

Contratação de mais ACS nesta gestão;

Continuarem auxiliando na sala de vacina, se apropriando assim de conhecimentos fundamentais;

Implantação de agenda programada;

Aumentar o número de estratificações das condições crônicas;

Reestruturação da UAPSF;

Reestruturar a ida dos ACS para suas MA, no intuito de cada ACS realize VD na sua MA e não em equipe como estão indo atualmente;

Contratação de mais um ACS para auxiliar nas MA com maior vulnerabilidade;

- Distância da localidade do Bela Vista até a sede do município;

- Dificuldade de rede telefônica (sinal de telefonia) no interior do município, dificulta chamada do SAMU por ligação no 192, na maioria das residências do interior a comunicação é via whatsapp;

- Dificuldade para realização de reunião de equipe, principalmente da equipe central por conta da alta demanda de atendimentos;

- Necessidade da aquisição de notebooks para os ACS;

- O município não possui UPA, a UBS do centro centraliza a maioria dos atendimentos de maior gravidade, e também, a população aproveita para resolver outras questões na sede do município e para consultar, o que dificulta o planejamento das atividades da ESF 1;

- ACS no balcão, guias.

Portanto é um processo que contribui para o planejamento das ações da equipe,



MUNICÍPIO DE PAULA FREITAS SECRETARIA MUNICIPAL DE SAÚDE

permitindo um olhar integral sobre o território e fortalecendo o vínculo entre profissionais e comunidade. O conhecimento do território possibilita intervenções mais efetivas, conseguindo analisar as verdadeiras necessidades da comunidade, de uma forma coletiva e individual.



MUNICÍPIO DE PAULA FREITAS

AV. Agostinho de Souza, 646 - Fone: (42) 3562-1212 - Fax: (42) 3562-1188

CNPJ 75.687.954/0001-13 - CEP 84.630-000

PAULA FREITAS - Estado do Paraná

E-mail: administracao@paulafreitas.pr.gov.br

www.paulafreitas.pr.gov.br

RESOLUÇÃO Nº 8/2025, de 26 de novembro de 2025 do Conselho Municipal de Saúde de Paula Freitas, Estado do Paraná.

O Conselho Municipal de Saúde, no uso de suas de suas atribuições legais, criado pela Lei Municipal nº 348/91 de 22 de junho de 1991, reestruturado através da Lei Municipal nº 887/2007 de 15 de março de 2007, alterado pela Lei nº 1.034/2009 de 02 de setembro de 2009 e conferidas pela Lei complementar nº 141/2012 de 13 de janeiro de 2012, pela Lei nº 8.142/90 de 28 de dezembro de 1990,

RESOLVE:

Art. 1º - Aprovar o Plano de Territorialização de Paula Freitas/PR;

Art. 2º - Esta resolução entra em vigor na data de sua publicação.

Assim, a Secretaria Municipal de Saúde, em cumprimento ao Parágrafo 2º, do Artigo 1º da Lei Federal nº 8.142/90 de 28 de dezembro de 1990, juntamente com a Presidente e Secretária Geral do Conselho, em cumprimento ao Parágrafo único, do Artigo 10º do Regimento Interno do Conselho, *Assinam* a presente Resolução do Conselho e a encaminha para que no prazo, instituído na legislação vigente, esta seja devidamente *Homologada e Publicada*.

Paula Freitas-PR, 26 de novembro de 2025.

Cláudia Simone dos Reis Scaratti
Presidente do Conselho Municipal de
Saúde

Carina Balsanello
1ª Secretária Geral do Conselho Municipal
de Saúde

Maria Rosemeide Kimita
Secretária Municipal de Saúde

O Prefeito Municipal, dando cumprimento ao que determina o Parágrafo 2º, do Artigo 1º da Lei Federal nº 8.142/90 de 28 de dezembro de 1990, **HOMOLOGA A PRESENTE RESOLUÇÃO.**

Sebastião Algacir Dalpra
Prefeito Municipal

ESTADO DO PARANÁ
PREFEITURA MUNICIPAL DE PAULA FREITAS

SECRETARIA MUNICIPAL DE ADMINISTRAÇÃO
RESOLUÇÃO Nº 8/2025, DE 26 DE NOVEMBRO DE 2025 DO CONSELHO
MUNICIPAL DE SAÚDE DE PAULA FREITAS, ESTADO DO PARANÁ.

RESOLUÇÃO Nº 8/2025, de 26 de novembro de 2025 do Conselho Municipal de Saúde de Paula Freitas, Estado do Paraná.

O Conselho Municipal de Saúde, no uso de suas de suas atribuições legais, criado pela Lei Municipal nº 348/91 de 22 de junho de 1991, reestruturado através da Lei Municipal nº 887/2007 de 15 de março de 2007, alterado pela Lei nº 1.034/2009 de 02 de setembro de 2009 e conferidas pela Lei complementar nº 141/2012 de 13 de janeiro de 2012, pela Lei nº 8.142/90 de 28 de dezembro de 1990,

RESOLVE:

Art. 1º - Aprovar o Plano de Territorialização de Paula Freitas/PR;

Art. 2º - Esta resolução entra em vigor na data de sua publicação.

Assim, a Secretaria Municipal de Saúde, em cumprimento ao Parágrafo 2º, do Artigo 1º da Lei Federal nº 8.142/90 de 28 de dezembro de 1990, juntamente com a Presidente e Secretária Geral do Conselho, em cumprimento ao Parágrafo único, do Artigo 10º do Regimento Interno do Conselho, *Assinam* a presente Resolução do Conselho e a encaminha para que no prazo, instituído na legislação vigente, esta seja devidamente *Homologada e Publicada*.

Paula Freitas-PR, 26 de novembro de 2025.

CLÁUDIA SIMONE DOS REIS SCARATTI
Presidente do Conselho Municipal de Saúde

CARINA BALSANELLO
1ª Secretária Geral do Conselho Municipal de Saúde

MARIA ROSEMEIDE KIMITA
Secretária Municipal de Saúde

O Prefeito Municipal, dando cumprimento ao que determina o Parágrafo 2º, do Artigo 1º da Lei Federal nº 8.142/90 de 28 de dezembro de 1990, *HOMOLOGA A PRESENTE RESOLUÇÃO*.

SEBASTIÃO ALGACIR DALPRA
Prefeito Municipal

Publicado por:
Hemerson Jose Kmita
Código Identificador:26EC49B6

Matéria publicada no Diário Oficial dos Municípios do Paraná no dia 27/11/2025. Edição 3415
A verificação de autenticidade da matéria pode ser feita informando o código identificador no site:
<https://www.diariomunicipal.com.br/amp/>